

ARCHITEKTONICKÉ A ARCHITEKTONICKO-URBANISTICKÉ SOUTĚŽE ŠEDESÁTÝCH LET

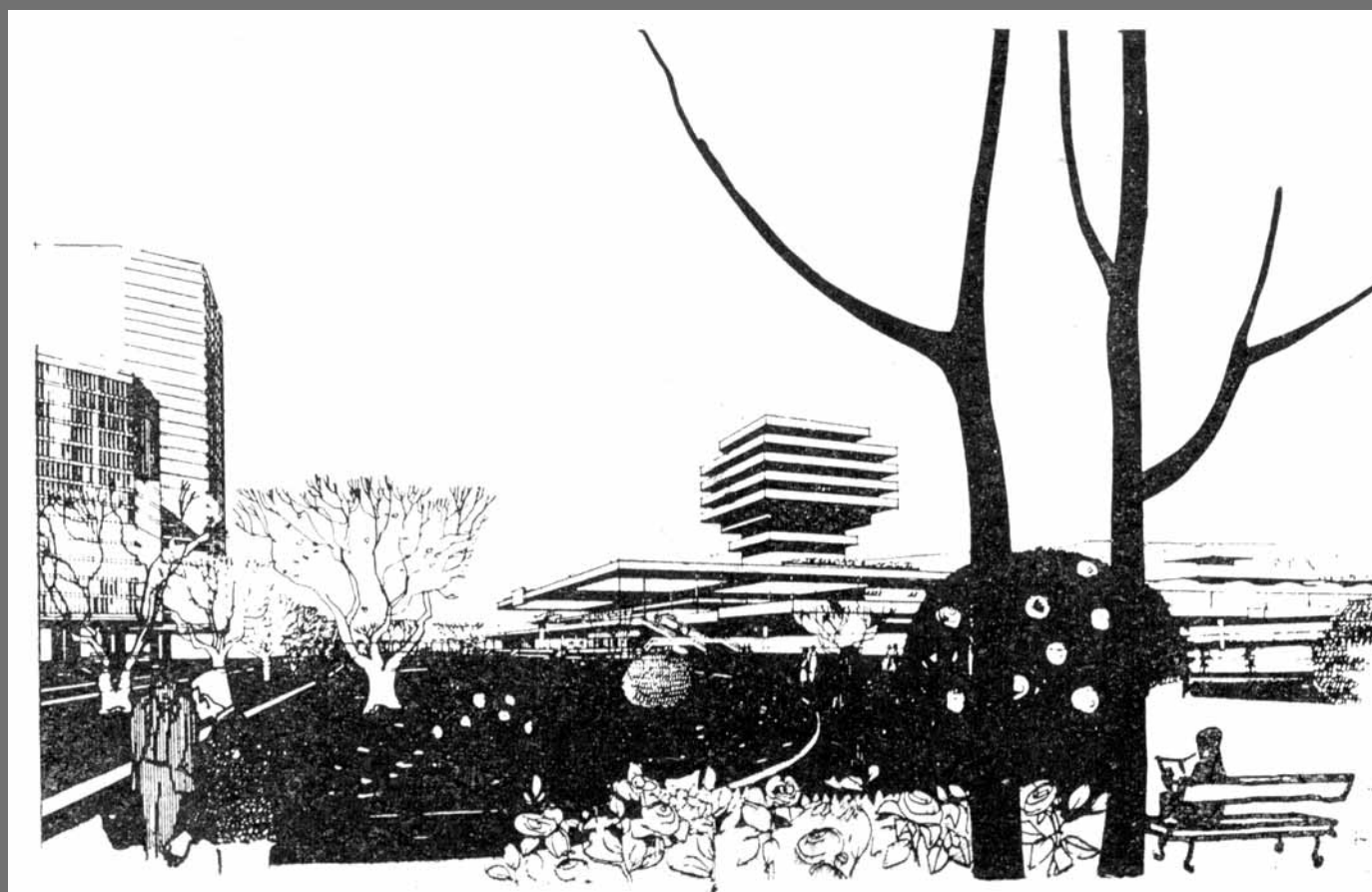
Jejich specifický přínos v dějinách Československé architektury

ARCHITECTURAL AND TOWN PLANNING COMPETITIONS IN THE SIXTIES

Their specific contribution to the history of Czechoslovak modern architecture

Veřejná neanonymní soutěž na urbanisticko-architektonické řešení budovy ústředního nádraží ČSD, pošty a přednádražního prostoru v Praze, 1965 – 1966. J. Kadeřábek, K. Prager, J. Albrecht, 6. cena

Public open competition project for an urban and architectural plan for a central railway station, post office and public space in Prague, 1965 – 1966. J. Kadeřábek, K. Prager, J. Albrecht, 6th prize



Zdroj Source: Architektura ČSSR, XXVI, 1967, s. 16

Czechoslovak architecture during the “Golden Sixties” of the 20th century is interpreted by contemporary historians as a very important phase in the history of our modern architecture. In the postwar development of Czechoslovak modern architecture, this decade can even be seen as a time of very radical change – from the political isolation of the 50s to the relative openness of the 60s, from socialist realism to modernity, from neoclassic imitations to forward-looking solutions inspired by models taken from the West.

During the past decade, contemporary historians have interpreted the most remarkable buildings of this era, yet the designs from architectural and urban design competitions of the 1960s have yet to be dealt with in the history of Czechoslovak modern architecture. Only the most important competitions have received some attention as part of contemporary monograph studies and newer interpretative publications.

The text summarizes the results of the dissertation work which dealt with a selected part of the architectural competitions in this period, concentrating on competitions held in Bohemia and Moravia also including some events not intended for specific locations and important projects for foreign countries. The study covered all types of competitions as legislatively defined in the public notice nr. 154/1959 (Regulations of the State Committee for Construction No. 154/1959 in the Official List of the State Committee for Construction from July 14, 1959 regarding the competitive rules for competitions in conceptual project solutions) yet with a special focus on public competitions. The final criterion defining the object of the study was the publication of the winning and listed designs in professional journals, in this case primarily *Architektura ČSR/ČSSR* (Architecture of the Czechoslovak Socialist Republic) and *Československý architekt* (Czechoslovak Architect), which throughout the 1960s devoted considerable careful attention to these competitions. In total there were, on the basis of the chosen criteria, 229 architectural and urban

design competitions selected for discussion.

The purpose of the study was to evaluate the specific role of architectural competitions in the 1960s in the development of Czechoslovak architecture (and partly also urban planning), to highlight the most progressive and groundbreaking designs in terms of the development of form and typology, to point out the prominent position of Prague with regard to the number of designs realized, and to evaluate the impact of competitions on theoretical discussion, work of particular architects and conservation principles and policy.

In general, the work sums up the aspects in which the competitions for the development of individual typologies were beneficial – especially in relation to the renaissance of modern architecture at the start of the 1960s, to assess the degree of conventionalism and typicality of the designs, to underscore the relationship of competition designs to progress in foreign architecture. It is clear that after the mid-50s, competitions had a significant initiation role in the renewal towards western architecture. In turn, during the 60s they brought into view a wider range of formal trends than the projects assigned in the usual way. Here, the architects literally verified what they could get away with among the western trends and often worked with these examples on a high level that equally reached out towards a more independent or original creative attitude. To a certain degree, the competitions represented an “ideological and theoretical platform”, where new trends in the evolution of architectural forms and typologies took shape, clashed, and were pushed forward. Competitions, even unintentionally, served as a substitute for a healthy competitive environment. It is indisputable that they helped to stimulate and reflect creativity, and for many architects they became literally a lifeline. Many civil engineering projects that emerged out of the competitions were built in the following decades, and provided some continuity with the important era of the 1960s during the period of normalisation.

Ing. arch.
LENKA POPELOVÁ, PhD.
Katedra architektury
Fakulta stavební ČVUT v Praze
Thákurova 7, 166 29 Praha 6
Česká republika
lenka.popelova@fsv.cvut.cz

SOUTĚŽE ŠEDESÁTÝCH LET JAKO PŘEDMĚT VÝZKUMU

Text shrnuje výsledky výzkumu ^{11/} architektonických a architektonicko-urbanistických soutěží šedesátých let 20. století, které proběhly v Čechách, na Moravě a ve Slezsku (nebo nebyly vypsané pro konkrétní lokalitu). Ačkoli se v poslední době výzkumu a hodnocení architektury šedesátých let věnuje zvýšená pozornost, historií a specifickou rolí soutěží ve vývoji československé architektury se zatím odborná literatura uceleně nezabývala. V různých souvislostech se uvádějí jen nejvýznamnější soutěže šedesátých let, a to zejména na exkluzivní zakázky: na čs. pavilony pro světové výstavy Expo, na velvyslanectví, obchodní domy, hotely, divadla, budovu bývalého Federálního shromáždění, dostavbu Staroměstské radnice a dostavbu brněnského výstaviště, na řešení letenského pláně v Praze ap. Význam soutěží zůstává kvůli této redukci zatím nedocenen, ačkoli této tematice byla věnována pozornost např. v knize *Šedesátá léta v architektuře očima pamětníků* ^{12/}. Přitom soutěže v šedesátých letech řešily téměř všechny typologické druhy a jejich výsledky jsou nepřehlédnutelné. Tyto projekty sice představují úzký segment architektonické tvorby, přesto je možné vyvodit z něj obecné závěry a obohatit tak poznání vývoje československé architektury.

Architektonické soutěže v dějinách architektury bývají interpretovány jako jistý fenomén, kterým se zabývají přední teoretici a historici architektury, například Kenneth Frampton, Dennis Sharp, John Summerson, Friedrich Achleitner, Christian Norberg-Schulz, Hélène Lipstadt, Hilde de Haan, Ids Haagsma, Catherine Cook ad. Vykládají je z různých hledisek – nejčastěji pozitivisticky jako příklady souborů projektů ilustrujících řešení konkrétní otázky. Někteří teoretici a historici přecházejí do obecnější roviny a ukazují, jak soutěže řešily dobové teoretické otázky, a uvažují o jejich konfrontační podstatě a iniciační roli v dějinách architektury.

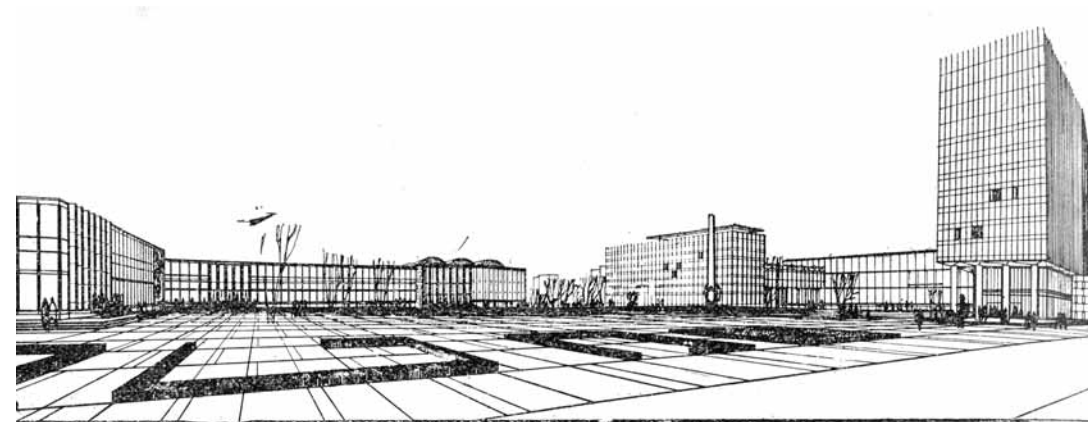
Zkoumaný materiál byl velmi specifické povahy (největší problém spočíval v jeho nesystematickosti – neexistovala povinnost soutěžní projekty archivovat, vypisovatelé zakoupili většinou jen oceněné a odměněné projekty; mnohé tehdejší instituce, jež soutěže pořádaly, zanikly a podobně).

Předmětem zkoumání se proto stal reprezentativní segment soutěží, jež bylo možno obsáhnout, vymezený na základě několika kritérií, která již sama o sobě o problematice soutěží vypovídají.

Hlavním kritériem, dle něhož byl zkoumaný vzorek sestavován, bylo publikování soutěže na stránkách odborných periodik Svazu architektů Architektura ČSR/ČSSR či Československý architekt, což vycházelo i ze samotného zadání doktorské práce. Informace o soutěžích jsou na stránkách těchto oficiálních periodik Svazu architektů nejkompaktnější. Architektura ČSR vycházela od roku 1946 pod vedením architekta profesora Oldřicha Starého. První číslo Československého architekta vyšlo roku 1955. Redakční radě v šedesátých letech předsedal Vítězslav Procházka (1960 – 1967), kterého vystřídal Adolf Benš (1968 – 1971). Mnoho členů obou redakčních rad bylo přímými účastníky nebo porotci soutěží.

Dle Vyhlášky Státního výboru pro výstavbu č. 154/1959 Úředního listu Státního výboru pro výstavbu ze dne 14. 7. 1959, o soutěžním řádu pro soutěže na konceptní projektová řešení (dále jen vyhláška č. 154/1959), která upravovala základní náležitosti a průběh soutěží, se v tomto odborném tisku a nejméně jednom dalším periodiku-deníku muselo informovat o všech veřejných soutěžích. Z dalších odborných časopisů, kde se objevovaly informace o soutěžních projektech a paralelně probíhala diskuse o nich, uvedme například Památkovou péči a Inženýrské stavby, ACTA SCAENOGRAPHICA, ze slovenských časopisů pak časopis Projekt a více teoreticky orientovanou Architekturu a urbanismus (zejména analýza časopisu Projekt by napomohla ucelit poznání o této problematice v česko-slovenských souvislostech).

Studovaný materiál byl ve sledovaných periodikách limitován: rozsahem, technickými možnostmi, svou roli hrál výběr redakční rady a cenzura i specifické zaměření každé z tiskovin. Ve čtrnáctideníku Československý architekt byl otiskován sloupek se základními informacemi o soutěžích, který připravoval Svaz architektů (informovalo se o vypsaní soutěží, výsledcích soutěží, změnách ap.). V měsíčníku Architektura ČSR/ČSSR byla v každém čísle opublikována podrobně jedna až dvě soutěže s výtahem ze zprávy poroty či s komentářem některého člena poroty. Vybraní členové redakční rady měli tuto oblast cíleně sledovat ^{13/}.



Zdroj Source: Architektura ČSSR, XX, 1961, s. 524

Obrazové části se věnovala velká péče – usilovalo se o stejně vysokou úroveň, jaké dosahovala periodika meziválečná ^{14/}. Plastičtější analýzy, ankety a polemiky zabývající se soutěžemi se přesouvaly zpět na stránky celkově kritičtějšího a liberálnějšího Československého architekta. Otevřenost tohoto časopisu vyplývala jak z jeho zaměření, tak ze složení redakční rady, v níž se uplatnila i nejmladší generace architektů. Nicméně v obou sledovaných periodikách se objevily dostatečné informace o všech tehdejších zajímavých soutěžích. Byla patrná snaha o dané problematice informovat co nejobsáhleji, dokonce až na teoretické úrovni (v této rovině se nabízí zajímavé srovnání s dnešním stavem). Zvýšený zájem o publikování výsledků soutěží se odvíjel též od toho, že dané časopisy byly řízeny architekty, kteří se soutěží sami účastnili. Výsledky soutěží se ale publikovaly i ve sbornících soutěží, na výstavách (doktorská práce uvádí soupis), doprovázených často i veřejnou diskusí.

Co se týče časového vymezení, podrobně byly zkoumány soutěže vypsané v letech 1961 – 1970. Pro pochopení širších souvislostí byly zahrnuty i soutěže publikované v letech 1958 – 1961 a 1970 – 1972. Sledujeme-li totiž šedesátá léta jako ideový a stylový fenomén s vlastní vyhraněnou identitou, ukáže se, že měla předejdu už ve druhé polovině padesátých let a uhasínala s nastupující normalizací. Roku 1958 byl mezinárodně oceněn

československý pavilon na Expo 58 v Bruselu a tato událost naši architekturu pomohla vyvést z „let tápání“, jež následovala po opuštění metody socialistického realismu. Od roku 1958 se také na stránkách zmíněných periodik soutěže začaly systematicky publikovat. Závěr zkoumaného období připadá na rok 1971. O rok později už v důsledku politických událostí vznikly nové, reformované svazové orgány, do kterých již ne všichni architekti směli vstoupit. Začala normalizační sedmdesátá léta, která měla v architektuře vlastní specifika; tehdy došlo k téměř naprostému útlumu soutěžní činnosti.

Co se týče pojmově-legislativního vymezení, vyhláška č. 154/1959 definovala dva pojmy: soutěž veřejná (anonymní) a soutěž omezená (též vyzvaná). Veřejné soutěže byly vnímány investory i státem jako nejdůležitější. Vyhláška nedefinovala četné soutěže kombinované ani ústavní (vnitroustavní) a meziústavní. Nezabývala se ani přesným dělením soutěží na architektonické, urbanisticko-architektonické, urbanistické atd. – mluvila obecně o soutěžích na projektová řešení i další projekty, v nichž byl prvek soutěží přítomen ^{15/} – jednotlivé pojmy nebyly nijak striktně v praxi vymezeny. Výzkum se z tohoto hlediska zaměřil na veřejné a kombinované architektonické a urbanisticko-architektonické soutěže, i když zhodnotil i význam dalších druhů soutěží, pokud o nich tiskoviny informovaly. O užších, vyzvaných, ústavních a meziústavních soutěžích, kterých na národní, ale zejména na regionální úrovni

Veřejná anonymní soutěž na ideový návrh pro výstavbu kulturního domu v Praze 9-Vysočanech, 1960 – 1961. J. Albrecht, K. Prager a kol., odměna

Public anonymous competition project for a general plan for a cultural center in Prague 9-Vysočany, 1960 – 1961. J. Albrecht, K. Prager and associates, honourable mention

probíhalo v šedesátých letech velké množství, se totiž v tisku dle uvedené vyhlášky informovat nemuselo – účastníci byli informováni písemně. V této oblasti byl tedy výzkum neúplný.

Co se týče místního vymezení, výzkum se soustředil na soutěže v Čechách, na Moravě a ve Slezsku, dále na soutěže ideové, neurčené pro konkrétní místo, a projekty pro cizinu. Nezabýval se soutěžemi na Slovensku, jež byly místně zcela specifické; jejich budoucí výzkum je tedy nutný, aby celou problematiku dokreslil.

VÝSLEDKY – ROZBOR VYBRANÝCH CHARAKTERISTIK SOUTĚŽÍ

Výsledkem výzkumu byl podrobný soupis 229 architektonických a architektonicko-urbanistických soutěží. K podrobné analýze pak byly vybrány tyto charakteristiky soutěží: statistické hodnocení, ideový a teoretický vliv soutěží, legislativa a právní dokumenty, vliv na projektovou

praxi, průběh a realizace soutěží, význam soutěží pro architekty, práce porot, vliv soutěží na vývoj architektonické formy a jednotlivých typologií, otázka propojení funkce a formy. K detailní analýze bylo vybráno 68 nejvýznamnějších soutěží, u nichž byl hodnocen celý jejich průběh od přípravy zadání po hodnocení soutěže a realizaci výsledků.

Z důvodu limitovaného rozsahu je tento článek ale zaměřen jen na celkové objasnění zkoumané problematiky; nezbyl prostor pro detailní rozbor jednotlivých soutěží.

STATISTICKÉ HODNOCENÍ SOUTĚŽÍ A JEHO INTERPRETACE

Na základě zvolených kritérií tedy bylo zmapováno 229 architektonických, architektonicko-urbanistických a urbanistických soutěží. Z toho bylo:

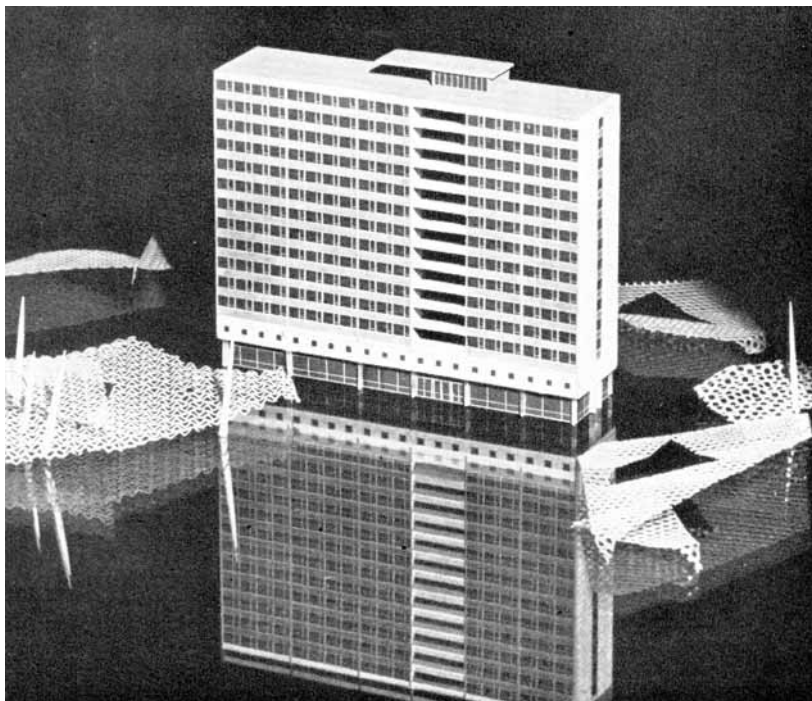
- 152 soutěží architektonických a architektonicko-urbanistických (66 %),
- 48 soutěží urbanistických (21 %),
- 23 soutěží uměleckých/designerských (10 %),
- 6 soutěží konstrukčních (3 %).

Ze 152 soutěží architektonických a architektonicko-urbanistických, které v počtu vypsaných soutěží převládaly nad soutěžemi urbanistickými, bylo 74 veřejných anonymních a 78 omezených. Veřejné i omezené soutěže byly publikovány téměř ve stejném počtu, ačkoli počet omezených soutěží by byl podstatně vyšší, pokud by bylo možno zmapovat všechny tehdejší vnitroustavní a meziústavní soutěže.

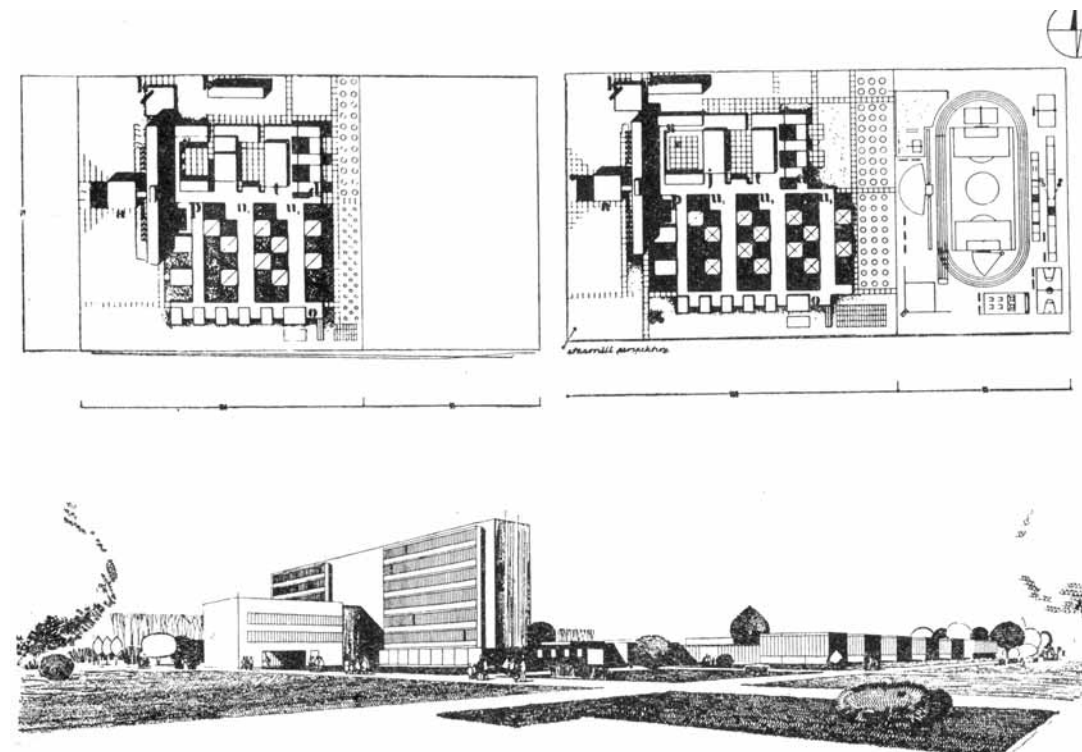
Zjištěné počty soutěží publikovaných v jednotlivých letech byly tyto: v roce 1960 – 16, 1961 – 19, 1962 – 18, 1963 – 12, 1964 – 15, 1965 – 22, 1966 – 26, 1967 – 18, 1968 – 23, 1969 – 20, 1970 – 9, 1971 – 3, 1972 – 0. V první polovině padesátých let se soutěže vypisovaly relativně málo. Od roku 1958 počet soutěží rostl, což souviselo s rozvojem stavebnictví na konci padesátých let, s nástupem typizace i se snahou Svazu architektů soutěže do projektové praxe cíleně prosadit. Výrazný nárůst zaznamenáváme v letech 1965 – 1966 (nejvíce soutěží proběhlo roku 1966) a 1968 – 1969, tedy v době největšího politického uvolnění a po srpnové okupaci. Roku 1970 došlo k poklesu vypsaných a publikovaných soutěží,

Soutěž na výhledové návrhy obytných budov, publikováno 1961. Kolektiv FAPS Brno – M. Kopřiva, I. Ruller a kol., umístění neuvedeno. Model a půdorys kolektivního domu

Competition project for the external appearance of prospective residential buildings, Publisher 1961. Collective FAPS Brno – M. Kopřiva, I. Ruller et al., location not specified. Collective house – ground floor plan



Zdroj Source: Architektura ČSSR, XX, 1961, s. 13



Zdroj Source: Architektura ČSSR, XXII, 1963, s. 73

po roce 1972 k naprostému útlumu, což souviselo s rozpuštěním Svazu českých architektů roku 1971 a se vznikem reformovaného svazu roku 1972. Výsledky soutěží se už ale od konce šedesátých let nepublikovaly s předchozí pečlivostí a politicky nepohodlní architekti byli odsouváni do pozadí, například Vladimír a Věra Machoninovi či pracovníci SIAL v čele s Karlem Hubáčkem ad. Architekti vyloučení ze svazu nesměli soutěžit; za normalizace ovšem ale také vymizely velké veřejné anonymní soutěže, tolik typické pro šedesátá léta. Pokud se soutěže v sedmdesátých letech vypisaly, tak pro vyzvané kolektivy – jako například na pražský Palác kultury.

V souvislosti s počtem pořádaných soutěží je zajímavé mezinárodní srovnání, které si do jisté míry můžeme udělat na základě článku Milana

Hona ^{16/} z roku 1967. Šlo o komentář mezinárodní ankety švýcarsko-německého časopisu Architektur Wettbeverbe, zabývající se způsoby pořádání a hodnocení architektonických soutěží v různých státech. Z ankety vyplynulo (za ČSSR nebyla vyplněna), že i v mezinárodním srovnání se soutěží u nás tehdy systematicky vypisovalo velké množství (podobně jako v Polsku a Maďarsku). Soutěže tak díky jejich množství lze chápat jako dobový fenomén, nemající obdobu v mnohých kapitalistických zemích ^{17/} – byl vázaný na socialistický režim, jenž ho umožňoval a podporoval.

Popsané soutěže proběhly ve 44 obcích ^{18/}. Postavení Prahy bylo co do počtu soutěží pochopitelně dominantní. Z 229 zmapovaných soutěží jich zde proběhlo 69 (tedy 30 %, z toho převážná část soutěží architektonických – 58, urbanistických bylo 11) a řešily téměř všechny typologické druhy. Soutěže se tak v Praze vypisovaly

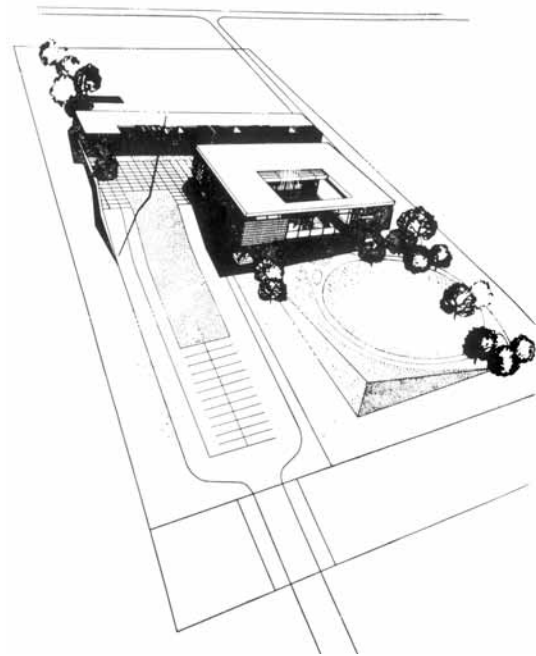
Soutěž na ideové řešení základních devítiletých internátních škol, 1961 – 1962. S. Karfíkova, V. Karfík, 3. zvýšená cena. Možnosti půdorysných uspořádání a perspektiva

Competition project for planned nine-year primary boarding schools, 1961 – 1962. S. Karfíkova, V. Karfík, 3rd (raised) prize. Possibilities of floor plan organisation and perspectival rendering

Veřejná soutěž na soubor budov československého velvyslanectví v Brasílii, 1961 – 1962. J. Chovanec, 1. a 2. sloučená cena
Public competition project for the Czechoslovak embassy in Brasilia, 1961 – 1962. J. Chovanec, joint 1st and 2nd prize

nejsystematičtější v celé republice, a to ve spolupráci se všemi zainteresovanými složkami. Pro pořádání soutěží bylo významné založení Útvar hlavního architekta (1961) a schválení směrného plánu (1964). Za budoucí vývoj Prahy cítil tehdejší režim, instituce, ale i architekti a urbanisté velkou zodpovědnost, ovšem dá se hovořit i o jistém pragocentristu, který přispíval k vypisování soutěží: „Specifické podmínky hlavního města vyžadují, aby studie na řešení velkých souborů investic urbanisticky, architektonicky i ekonomicky náročných byly získávány formou veřejných soutěží.“^[9] Pražskou tematikou se zabývali: Petr Syrový, Marie Benešová, Karel Kibic, Josef Pechar, Jiří Voženílek, Jiří Hrůza, Jiří Novotný.

Druhým městem v pořadí podle počtu soutěží byla Ostrava – 13 soutěží, tj. téměř 6 % (což souviselo se silnými osobnostmi, které odtamtud pocházely a soutěže tam byly schopny prosadit, k tomu přičítáme tehdejší politicko-ekonomický význam Ostravy). Následují s přibližně stejným počtem soutěží reprezentativní projekty pro cizinu (zastupitelství, velvyslanectví, pavilony Expo). Ve zhruba stejné hladině se pohybuje Plzeň (7 soutěží, tj. 3 %) a Brno, Hradec Králové, Most, Pardubice (všechny po 6 soutěžích, tj. 2,5 %; zajímavým zjištěním je malý počet brněnských klání!). Po 4 soutěžích proběhlo v Karlových Varech a Ústí nad Labem. Ostatní města a vesnice byly



Zdroj Source: Architektura ČSSR, XXI, 1962, s. 442

zastoupeny nejčastěji pouze jednou soutěží. Celkem 48 soutěží (21 %) nebylo vypsáno pro žádnou určitou lokalitu.

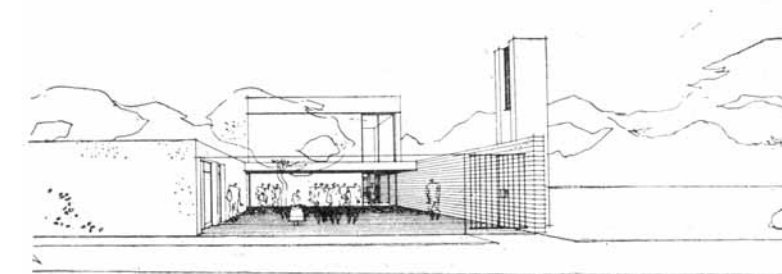
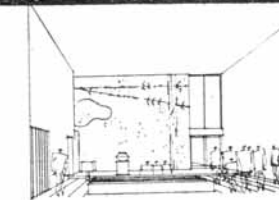
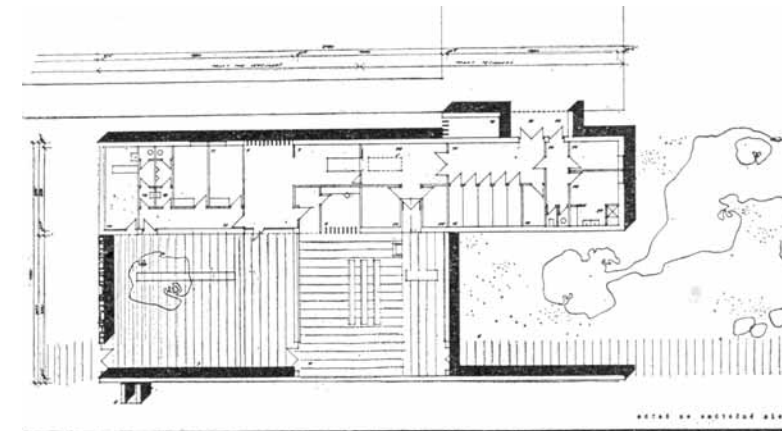
Co se týče počtu architektonických soutěží podle jednotlivých typologií, nejvíce se soutěže vypisovaly na kulturní stavby (42, tj. 18 %). Byly důležité pro stát nejen z kulturního, ale i z politicko-propagačního hlediska a jejich přínos pro „socialistického člověka“ byl i v šedesátých letech stále zdůrazňován. Tyto stavby také představovaly jednu z typologicky nejvolnějších skupin, ve které se typizace uplatnila jen omezeně (např. u menších staveb typu klubových a osvětových zařízení). Soutěže se vypisovaly na nová divadla, výstavní objekty (např. pavilony Expo, kde se tehdejší socialistická společnost snažila Západu představit v co nejlepším světle), na velké koncertní domy a moderní kina. Početné následovaly soutěže na administrativní stavby (27, tj. 12 %), což souviselo s bouřlivým rozvojem



Zdroj Source: Architektura ČSSR, XXIII, 1964, s. 478

terciéru a s tím, že jejich výstavba byla u nás od poválečných let nedostatečná, řešila se zejména reprezentativní sídla významných státních podniků a institucí a množství zastupitelských úřadů, zajímavým tématem bylo hledání univerzální administrativní budovy. Následovaly soutěže na stavby pro služby (19, tj. 8 %), vypisované hlavně na chybějící hotelová zařízení a obchodní domy, zejména Priory (to souviselo se snahou přiblížit se životnímu stylu Západu). Dobře organizované byly soutěže na zdravotní stavby (16, tj. 7 %), soustředěné zejména na velké nemocniční stavby a lázeňské komplexy. Méně se již vypisovaly soutěže na školské stavby (12, tj. 5 %), z větší míry typizované. Pod hranicí 5 % se pohybují soutěže na technické a dopravní stavby (11), jelikož bývají řešeny komplexní a složité problémy, které často vyžadovaly spolupráci specializovaných techniků. Zarážející je nesystematičnost soutěží na obytné stavby (10): řešily se buď experimentální bytové domy, které se do praxe zaváděly jen v malém počtu, nebo rodinné domky; většina soutěží pak byla urbanistického charakteru. Ojedinele se vyskytly soutěže na sportovní a rekreační stavby (6); výjimečným zadáním byl zamýšlený sportovní areál LOH 1980 v Praze. Téměř se nevypisovaly soutěže na průmyslové stavby (3), jež byly opět do značné míry typizované, velmi specifické a řešené tedy specializovanými pracovišti. Obdobná situace byla u staveb zemědělských, kterých též proběhlo malé množství (3). Zajímavé je, že byly vůbec vypsány soutěže na církevní stavby (3, což byl vzhledem k panujícímu socialistickému režimu „vysoký“ počet). Neobjevily se soutěže na budovy bank, pojišťoven či soudů, jež se tak hojně stavěly za první republiky; v socialistickém režimu byla poptávka například po finančních institucích logicky malá.

To, proč se některé typologické druhy staveb řešily více, mělo jak obecné společenské a politické důvody, tak konkrétní důvody provozně-dispoziční a technicko-technologické. Společensko-politické důvody byly směsicí praktických nároků a politické propagandy. Zdá se však, že důležitější roli ve vypisování soutěží hrály objektivně vzrůstající nároky na dispozičně-provozně-technicko-technologické řešení daných typologií (např. u zdravotních staveb šlo o nová řešení pro vyšetřovací a léčebná pracoviště, rychle se měnící v souvislosti

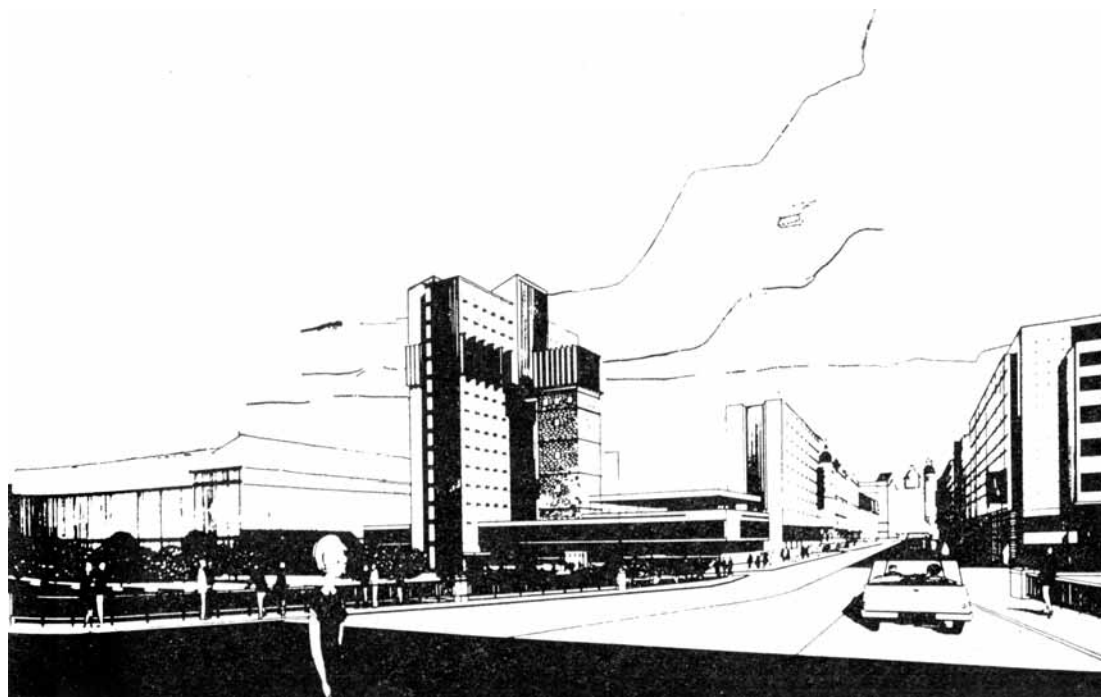


Zdroj Source: Architektura ČSSR, XXIII, 1964, s. 465

Veřejná anonymní soutěž na řešení typů vzorových projektů smutečních síní pro obce do 5 000 a do 15 000 obyvatel, 1963 – 1964. F. Milučký, R. Masný, typ pro obce do 15 000 obyvatel, 1. cena

Public anonymous competition project for standardised types of funeral halls for towns of up to 5 000 and up to 15,000 inhabitants, 1963 – 1964. F. Milučký, R. Masný, type for town of up to 15 000 inhabitants, first prize

Soutěž na architektonické řešení mezinárodního hotelu u jižního předmostí Švermova mostu, Praha, 1965 – 1966. Z. Vávra, J. Černohorský, 4. cena
 Competition project for an international hotel in Prague at the southern end of the Šverma Bridge, 1965 – 1966. Z. Vávra, J. Černohorský, 4th prize



Zdroj Source: Architektura ČSSR, XXVI, 1967, s. 9

s bouřlivým rozvojem zobrazovacích metod). Zejména dispozičně-provozní řešení se hledala paralelně po celé republice v různých projektových organizacích, mnohdy ne zcela systematicky, a ideové soutěže toto úsilí pomáhaly systematizovat a shrnout. Podstatným důvodem pro vypisování soutěží bylo ale i to, jakou měrou byla ta která typologie svázaná s probíhající typizací (tento aspekt je v dizertaci podrobně pojednán).

Interpretaci typologického vývoje už tradičně nebývá v odborné literatuře věnováno tolik pozornosti, kolik si tato významná složka architektonické odbornosti zaslouží. Typologická řešení se však v šedesátých letech bouřlivě rozvíjela a bez vnímání této stránky projektů bychom tehdejší architekturu interpretovali jen jako formově-výtvarný problém. Vnímání důležitosti typologického řešení a odpovědnosti za typologický vývoj přitom patří k významným dobovým charakteristikám. Pro mnohé typy objektů na prahu zkoumaného období neexistovala účelná moderní řešení a úkolem

soutěží bylo taková řešení najít. Ve výsledku pak soutěže přinášely jak srovnání variantních projektů, nové názory, tak dokonce experiment nad rámec dobových možností. Dá se říci, že soutěže reagovaly na poptávku po nových řešeních velmi pružně (viz velký počet ideových typologických soutěží, snaha výsledky publikovat a teoreticky shrnout). Ověřilo se, že soutěžní projekty v šedesátých letech nesporně napomohly vývoji jednotlivých druhů staveb¹¹⁰⁾ a mnohé realizace si uchovaly svou platnost dodnes.

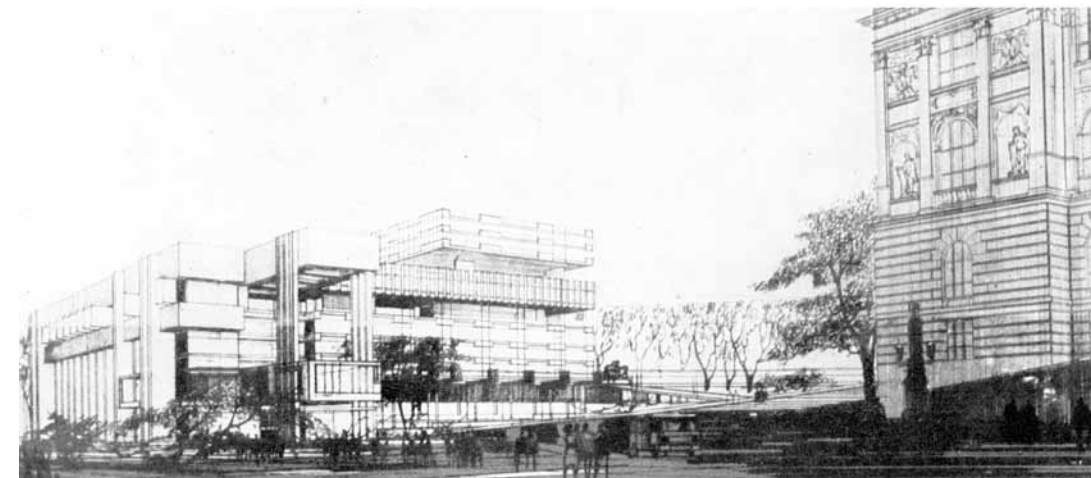
Co se týče realizací, tento aspekt byl sledován jen u veřejných anonymních soutěží: ze 74 jich bylo realizováno 28, tj. cca 38 %. Jde o dosti vysoké procento, jelikož mnoho soutěží mělo studijně-ideový charakter. Obecně ale množství úspěšných realizací soutěží, dnes ikon architektury šedesátých let potvrzuje dobové úvahy o pozitivním přínosu soutěží pro výstavbu, jakkoli byl některými architekty i teoretiky relativizován (viz dále).

SOUTĚŽE JAKO IDEOVÁ PLATFORMA

Stejně jako ve světě i u nás došlo v šedesátých letech k výraznému oddělení teorie od praxe. Po vnucené epizodě socialistického realismu řada architektů cítila nedůvěru k teorii, která byla tímto obdobím značně zdiskreditována. Ačkoli teoretické koncepce byly i v šedesátých letech rozvíjeny na speciálních pracovištích, velký vliv v praxi neměly. V této situaci získaly soutěže na významu – byly totiž reflektovány jako důležité při třibení názorů na architekturu. To se dělo jak samovolně a vyplývalo to ze samotné konfrontační podstaty soutěží, tak to do jisté míry podporovaly tehdejší socialistické instituce, jelikož si byly vědomy možných přínosů a celospolečenské a ideové závažnosti soutěží. Například Jiří Štursa tvrdil, že zejména ideové soutěže jsou důležité a „svědčí o naší velké době, která klade základy komunistické společnosti.“¹¹¹⁾ Jelikož význam soutěží byl ve sledovaném tisku opakovaně připomínán, očekávali bychom, že soutěže byly pod velkou ideologickou kontrolou. Z výzkumu ale vyplynulo, že tato oblast byla naopak málo omezoována a přinášela odbornou diskusi a kritiku nad tématy, kterými se nebylo možno jinde s takovou otevřeností zabývat – zde byla totiž kritika přímou součástí procesu soutěží, nedala se tedy obejít a publikované texty, jakkoli kritické, se daly snadno obhájit. (Konkrétně šlo o reflexi vlivu soutěží na návrat modernistické

architektury na konci padesátých let, reflexi nových západních formových trendů, kritiku vnucené typové výstavby, kritiku způsobu práce projektových organizací – ocenění práce architekta a realizačních možností, kritiku vztahu novostaveb k historickému prostředí a dobového urbanismu, vliv soutěží na vývoj jednotlivých typologických druhů ad.). Dění kolem soutěží šedesátých let tak můžeme bez nadsázky nazvat ideovou platformou, kde se formovaly, střetávaly, prosazovaly pojmenovávaly nové tendence v architektuře.

Do teorie architektury přesahovala i diskuse o objektivní metodě hodnocení soutěžních návrhů. Jiří Štursa se v článku z roku 1962 Teorie a kritika architektury v práci soutěžních porot zabýval problémem chybějící objektivní metody hodnocení – jako důsledku obecně nevyjasněné teoretické základny¹¹²⁾. Vypracování této metody mělo pomoci posuzovat zejména rozsáhlé a složité úkoly, jež vyžadovaly interdisciplinární hodnocení (např. soutěže na velké nemocniční komplexy, průmyslové stavby, urbanistické projekty ap.). Interdisciplinárního přístupu porotci sami nebyvali schopni a ne vždy měli po ruce expertní poradce (ačkoli bývali k soutěžím přizýváni). Texty na toto téma pocházejí pouze ze začátku sledovaného období, je tedy zřejmé, že ideální objektivní metoda hodnocení nebyla dopracována; ve zkoumaném tisku se později žádné další informace neobjevily.



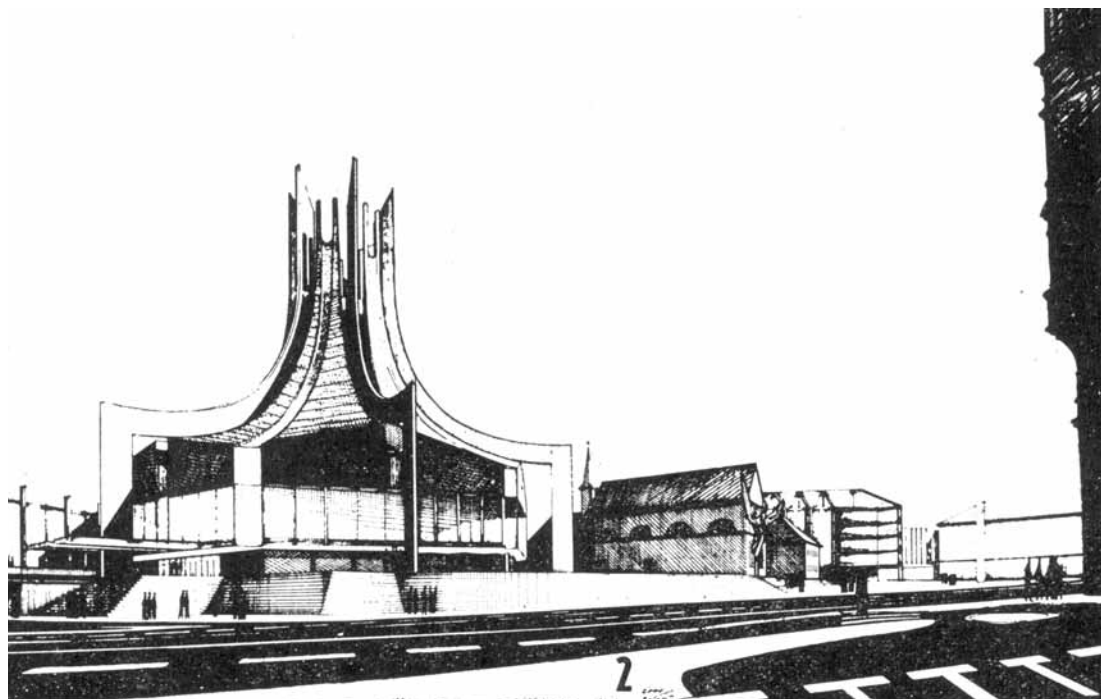
Zdroj Source: Architektura ČSSR, XXV, 1966, s. 462

Vyzvaná soutěž na přestavbu areálu u Národního muzea v Praze (pro budovu někdejšího Federálního shromáždění), 1966. V. a V. Machoninovi, publikovaný návrh ze soutěže

Invited competition project for the reshaping of the complex beside the National Museum for the Czechoslovak Federal Assembly in Prague, 1966. V. and V. Machonin, published competition entry

Druhá fáze omezené, neanonymní soutěže na ideové architektonicko-urbanistické řešení prostoru náměstí Republiky a budovy koncertní síně v Praze, 1967 – 1968. I. Loos, J. Malátek, 2. cena 2. fáze

Second phase of the limited non-anonymous competition project for the architectural-urban treatment of the area of náměstí Republiky and the new building of a concert hall in Prague, 1967 – 1968. I. Loos, J. Malátek, 2nd prize of phase two



Teoretickou reflexí soutěží se zabývali i Otakar Nový, Petr Syrový, Jaroslav Paroubek, Jiří Čančík, Václav Hliský, Jiří Voženík, Milan Hon, Kamil Gross, Josef Polák, Zdeněk Vávra, Josef Pechar, Karel Kibic ad.

SOUTĚŽE V PROJEKTOVÉ PRAXI. NÁVRHY A REALIZACE

Soutěže v šedesátých letech tvořily významnou součást projektové praxe. Na začátku šedesátých let se uvažovalo, že by se soutěže staly regulérní součástí výzkumné činnosti projektových ústavů a napomáhaly by rozvoji typizace, což se ale nestalo. Naopak soutěže většinou řešily individuální zakázky a v podstatě suplovaly normální poměry mezi klientem a architektem, jak to bylo zcela běžné v kapitalistických státech. Investoři se proto o jejich vypisování ve snaze získat kvalitní projekt průběžně zasazovali^{13/}. Ačkoli tehdy nesporně proběhlo velké množství soutěží, přesto investoři, projekční složky i samotní architekti byli toho

názoru, že se jich vypisuje málo, že dochází k jejich živelnému, nekoordinovanému pořádání bez promyšlení vztahu k celostátnímu plánování (což byla do jisté míry pravda – např. některé významné soutěže se překrývaly, měly krátké lhůty zpracování či se nedařilo zajistit včas grafické podklady a soutěže se musely odložit). Na základě této kritiky inicioval Svaz architektů ČSSR a Státní komise pro investiční výstavbu v polovině šedesátých let vznik tzv. nástinu kategorizace soutěží podle závažnosti a míry podpory soutěžících v zaměstnání. Publikován byl návrh architekta Zdeňka Vávry, který navrhoval tři druhy soutěží (veřejné, ústavní, meziústavní) s jasnými pravidly^{14/}. Návrh nebyl realizován. Nejednalo se ale o ojedinělou snahu soutěžní dění regulovat; míra a způsoby zapojení zaměstnanců projektových ústavů do soutěží se diskutovaly po celé sledované období. Tyto otázky se dokonce staly roku 1967 součástí připravované novely vyhlášky o projektových soutěžích Svazu

Zdroj Source: Architektura ČSSR, XXVIII, 1969, s. 141

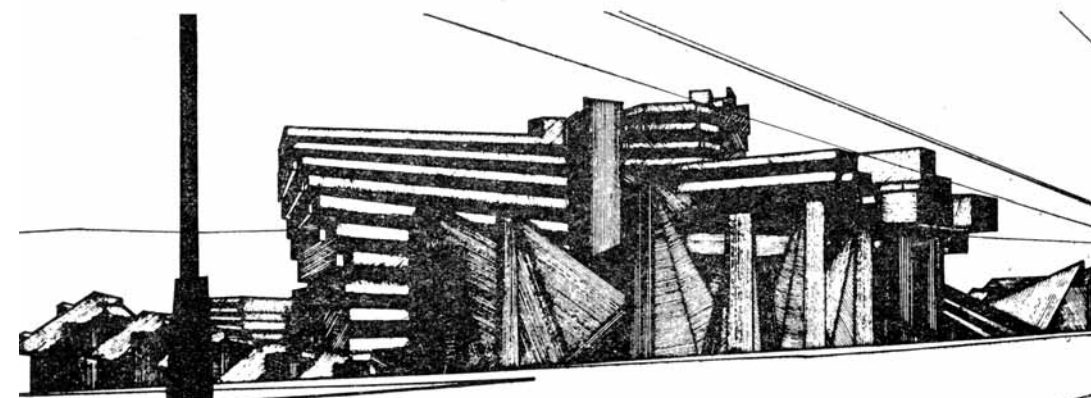
architektů ČSSR. Konkrétně se zde objevily požadavky: aby se soutěže staly součástí pracovní náplně projektových ústavů (zejména soutěže omezené/užší), aby se na některé projekty soutěže vypisovaly povinně, aby se zavedly soutěže na úkoly neinvestičního charakteru, aby byly soutěžní projekty náležitě honorovány^{15/}. Jiří Štursa jako řešení zmíněných neduhů navrhoval, ať se připravují časové plány soutěží tak, aby se soutěže nekupily, aby se nevypisovaly zbytečně, aby se používal objektivní systém hodnocení^{16/}. V novele soutěžního řádu z roku 1967 se ale tyto snahy nepromítly a po roce 1968 utichly.

Ve sledovaném období se diskutovala i otázka začlenění soutěží do typizace^{17/}, jejíž součástí se ale nestaly, jelikož se většinou zaměřily na exkluzivní zakázky.

Též účast autorů vítězných projektů při realizaci stavby a ochrana autorských práv byly vnímány jako problém (svázaný zejména s urbanistickými projekty, jejichž realizace byla obtížnější). Nedařilo se, zejména kvůli nesnadným změnám zaměstnaneckých poměrů, dlouhým realizačním lhůtám atd., zaručit vítězům soutěží účast na dalších stupních projektové přípravy a realizace, ačkoli to bylo ustanoveno v soutěžním řádu (§ 10). Pokud se vítězný projekt realizoval, výsledek se mnohdy z různých důvodů lišil od soutěžního návrhu. Jak uvedl Petr Syrový, „pokud změnám vynuceným

zpravidla prováděcími podniky nejsme schopni zabránit, bylo by vhodné s nimi už předem do jisté míry počítat“^{18/} (tj. nenavrhovat projekty do detailů, které nejsou ohlídatelné). Kvalitě definitivního projektu by podle Syrového pomohlo, pokud by činnost poroty neskončila rozdělením cen, ale pokračovala by i ve fázích realizace: porota by byla jakýmsi dozorcím orgánem, měla by nad projektem průběžně kontrolu. Porota v původním složení by se sešla nad schválením definitivního návrhu, prováděcích výkresů i u převzetí hotové stavby a svou autoritou by se postavila za projektanta, pokud by jednání s prováděcím podnikem bylo obtížné. Syrový zdůrazňoval, že cílem soutěže není jen výběr nejlepšího řešení, ale i jeho úspěšná realizace. Jeho návrh předpokládal udržení kontinuity skupiny osob, které by se však po více letech už ani eventuálně nemohly z různých důvodů sejit. Tyto snahy zrcadlily uvolňující se poměry ve státních projektových ústavech, ale neřešily problematiku komplexně.

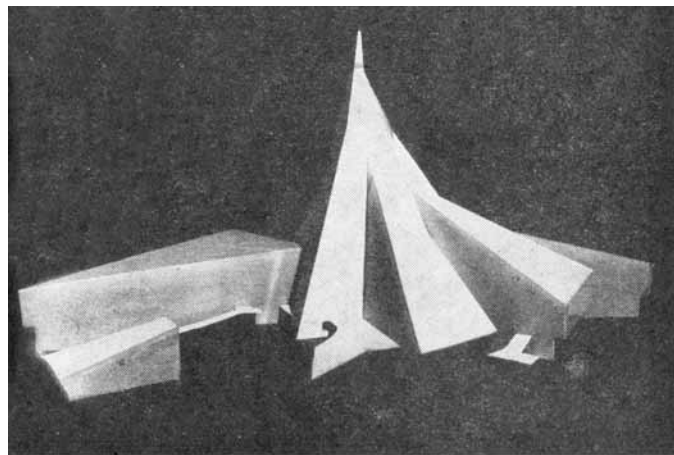
Mnoho výsledků soutěží nebylo realizováno proto, že byly ideové a investoři si jen ověřovali možnosti. Důvody nerealizací byly i ekonomické, jak uvádí Otakar Nový: „Začalo se šetřit (...) Vítězné projekty velkých soutěží byly uloženy do archivů.“^{19/} Ovšem mnohdy sami soutěžící navrhovali neekonomická řešení. I přes tyto problémy množství realizací potvrzuje pozitivní přínos soutěží šedesátých let. Texty na tato témata



Zdroj Source: Architektura ČSSR, XXVII, 1968, s. 217

Veřejná celostátní soutěž na architektonické řešení Domu rekreace ROH v Praze 6 na Dlabáčově, 1. fáze 1967, 2. fáze 1969. F. Sedláček, 3. snížená cena

Public national competition project for the recreational facility of the Revolutionary Trade Unions in Prague 6 Dlabáčov, 1st phase 1967, 2nd phase 1969. F. Sedláček, 3rd (reduced) prize



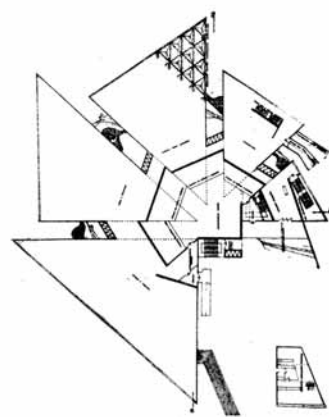
Srovnávací studie
konceptu výstavní náplně
a architektonického
řešení československého
pavilonu na světové
výstavě v Osace, 1968.
D. Kuzma, R. Janák,
J. Jankovič, 3. pořadí

Comparative study
for the conception of
the exhibitions and
architectural design project
for the Czechoslovak Expo
pavilion in Osaka, 1968.
D. Kuzma, R. Janák,
J. Jankovič, 3rd in rank

všešly i z pera J. Čančíka, P. Syrového, J. Paroubka, J. Štursy, J. Šífa, M. Tryzny, B. Friedricha, J. Siegela a J. Čejky.

VÝZNAM SOUTĚŽÍ PRO ARCHITEKTY. SOUTĚŽÍCÍ A POROTCI

Soutěživost se pokládala za kladnou vlastnost socialistického člověka. Architekti měli účast v soutěžích demonstrovat své uvědomělé postoje: „Kdo svým návrhem soutěže obesílá, prokazuje nejkonkrétněji svoji lásku k architektonické tvůrčí práci, ale i odpovědnost vůči naší společnosti...“¹²⁰⁾ „Morální postoje“ architektů samozřejmě byly ve skutečnosti spíše přirozenou snahou vyniknout. Kvůli pokřiveným poměrům v socialistickém státě se tehdy soutěže, jak jsme již řekli, staly do jisté míry svobodnou, konkurenční platformou, která umožňovala objektivní srovnání s konkurenty a získání zajímavé práce, k jaké by se jinak nedo-



Zdroj Source: Architektura ČSSR, XXVIII, 1969, s. 73

stali. V tisku se akcentoval zejména význam soutěží pro mladé architekty¹²¹⁾, nicméně soutěže přispěly k rozvoji a zrání tvorby architektů všech generací¹²²⁾. Nejčastěji se ve zkoumaném vzorku jednalo o zaměstnance Krajského projektového ústavu Praha a Pražského projektového ústavu, pražského Útvaru hlavního architekta, Sdružení projektových ateliérů Praha, a to i proto, že velká část soutěží proběhla v Praze. Významně se ale na soutěžních projektech profiloval i liberecký SIAL a v práci jsou uvedena i další pracoviště z celé republiky. Dobré výsledky mnohých kolektivů se často snoubily s profesní specializací (např. u soutěží na zdravotní, průmyslové nebo divadelní stavby), ale byli i architekti, kteří byli schopni se vyrovnávat s velmi širokým spektrem zadání, např. V. a V. Machoninovi. Evidentní je úzký okruh oceněných a odměněných architektů. Je tedy nutno zvážít, jací architekti se soutěžím mohli účastnit. Mezi oceňovanými

a odměňovanými v soutěžích byli nesporně ti talentovanější a ambicióznější tvůrci. Ti méně slavní, řekněme i méně průbojní, svázaní rutinou projektových ústavů, stěželi mohli konkurovat zavedeným týmům, od kterých se výsledky doslova očekávaly (bývaly k soutěžím vyzývány), jejich pracovníci měli vytvořeno dobré zázemí, měli politickou podporu, ale třeba i přístup k zahraničním tiskovinám, mohli cestovat a čerpat inspiraci. Byl zjištěn i malý počet oceněných a odměněných architektů slovenských. Ti totiž soutěžili a byli oceňováni a odměňováni spíše ve slovenských kláních. Ve zkoumaných soutěžích se objevili (můžeme sem počítat i české architektky činné na Slovensku): A. Cimmermann, T. Alexy a kol., A. Daříček – V. Bořuta, V. Dedeček, J. Gabríni a kol., K. A. Gross, J. Chovanec a kol., V. Karfík a kol., E. Kramár a kol., M. Kusý, D. Kuzma a kol., J. Lacko a kol., L. V. Lýsek, M. Marcinka a kol., F. Milučký, A. Rokošný, J. Struhar a kol., Š. Svetko – Š. Ďurkovič, S. Talaš ad. (tito a další, např. F. Konček, K. Paluš, I. Skoček, se objevovali i jako členové porot). Úzký je i okruh oceněných a odměněných žen architektek (které často bývaly partnerkami či příbuznými soutěžících mužů); tato disproporce vypovídá o tehdejší postavení žen. Reakcí na takovýto nevyvážený stav, který vnímala již dobová kritika, byla výše zmíněná debata o začlenění soutěží do pracovních plánů projektových ústavů tak, aby se nepoměry narovnal, což se ale nepodařilo.

Práce se zabývala i otázkou samotného průběhu soutěží a složením porot. Co se týče pořádání soutěží, byla na stránkách periodik často diskutována jejich špatná zadání, a to nejasně formulovaná (např. soutěž na rodinné domky, 1960), neúměrně rozsáhlá a složitá (od urbanistického řešení po dispoziční návrh, např. ve veřejné anonymní soutěži na vyřešení souboru a objemové studie nového divadla a kulturního domu ROH v Hradci Králové, 1960 – 1961). Například J. Paroubek zdůrazňoval, že je potřeba, aby se zadání omezila jen na nutné, o podstatě návrhu vypovídající minimum¹²³⁾. Zajímavou otázkou byly způsoby prezentace soutěžních návrhů vzhledem k tehdejšímu technickým možnostem (např. vypsání soutěže se muselo posunout kvůli nemožnosti vyvolat množství fotografií pro zakreslení perspektiv

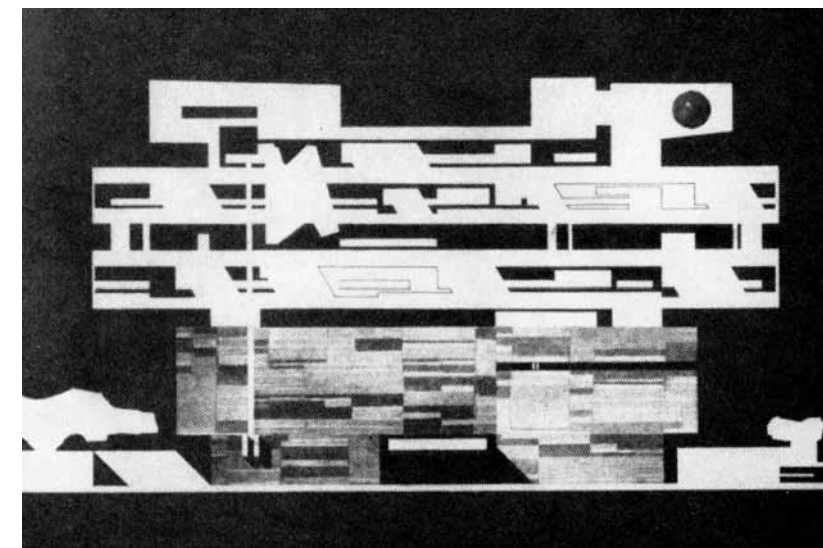
– u soutěže na Vysokou školu zemědělskou v Praze-Suchdole, 1957).

Co se týče porot, jako jejich předsedové nebo členové se uplatňovali jak významní meziváleční tvůrci, kteří byli s problematikou mnoha úkolů dobře seznámeni, tak mladší tvůrci (opět se jedná o dosti úzký okruh, zejména architektů, kteří se v mnoha případech soutěží i sami aktivně účastnili; dizertace uvádí jejich seznam). Velmi pozitivně byla hodnocena účast zahraničních expertů v porotách (polských, maďarských, ale i britských). Nesetkáváme se vůbec s ženami jako s členkami porot, což opět vypovídá o jejich tehdejších profesních možnostech.

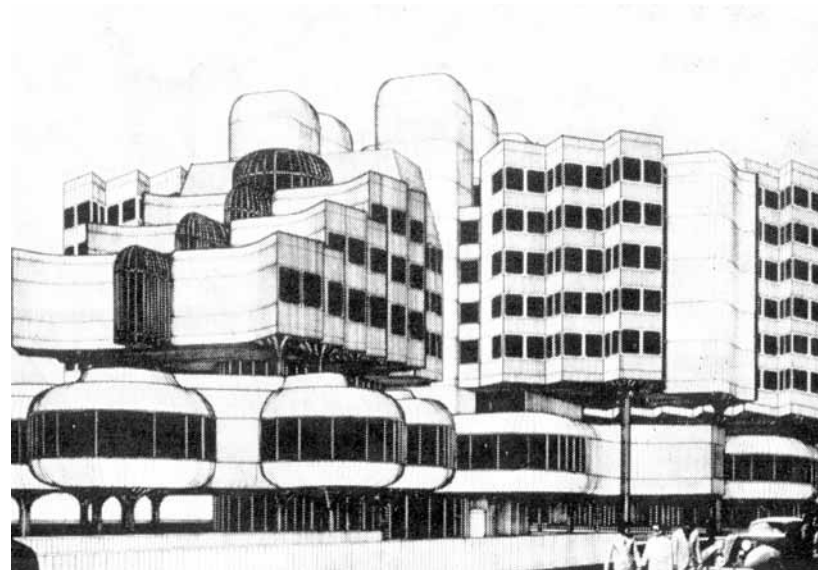
VLIV SOUTĚŽÍ NA VÝVOJ ARCHITEKTONICKÉ FORMY

Problematiku vývoje formy, již se výzkum věnoval velmi podrobně, není možné v limitovaném prostoru tohoto článku plasticky postihnout. Práce se zabývala už iniciační rolí soutěží při návratu modernismu ve druhé polovině padesátých let. Stanoviska o nové podobě architektury se totiž vyjasnila až v roce 1958, kdy se stal obecně přijímaným vzorem československý pavilon na Expo 58 (1956 – 1957) týmu Cubr – Hrubý – Pokorný.

Veřejná anonymní
soutěž na ideový návrh
československého
zastupitelského úřadu
v Tokiu, 1968 – 1969.
J. Louda, I. Skála, 1. cena
Public anonymous
competition project for a
plan for the Czechoslovak
embassy in Tokyo,
1968 – 1969. J. Louda,
I. Skála, first prize



Zdroj Source: Architektura ČSR, XXIX, 1970, s. 11



Veřejná, neanonymní, kombinovaná soutěž na hotel Čedoku na náměstí Republiky, Praha, 1970.

J. Malátek, I. Loos, V. Aulický, E. Aulická, odměna

Public non-anonymous combined competition project for the Čedok hotel in Prague, náměstí Republiky, 1970.

J. Malátek, I. Loos, V. Aulický, E. Aulická, honourable mention

Zdroj Source: Architektura ČSR, XXX, 1971, s. 210

Takových „přelomových soutěží“ (z nichž mnohé byly realizované) proběhlo více, ačkoli současná odborná literatura se o jejich významu téměř nezmiňuje^{124/}. Podrobně se práce zabývala vývojem těchto stylů a směrů šedesátých let: mezinárodním stylem (technicistní a výtvarná linie), novým brutalismem (geometrizující a plastická linie), skulpturalismem, estetikou nových konstrukcí, severskými inspiracemi, mašinsticko/designerským technicismem – předvojem high-tech, metabolismem, architekturou výtvarné kreaice. V praxi se však mnohé tyto progresivní tendence vůbec nevyužily (naráželo se jak na ideologické předsudky, tak zejména na omezené technologické a konstrukční možnosti a na strnulost socialistického stavebnictví vůbec).

Z výzkumu je zřejmé, že mnohé návrhy první poloviny desetiletí jsou spíše váhavými studii než vyzrálými díly a často se vyrovnávají s podněty, jež načerpaly z více směrů poválečné architektury. Mnohé projekty bylo těžké jednoznačně zařadit. První polovině desetiletí zcela dominovala estetika mezinárodního stylu. K rozšíření a vytříbení užívaných formových směrů došlo až ve druhé polovině desetiletí. Tehdy je též už možno dobře

identifikovat rukopis toho kterého autora, protože se jednotlivé rukopisy velmi vytříbily.

Pokud soutěžní návrhy interpretujeme z hlediska progresivity užitých forem, vypovídají o šedesátých letech jako o významném desetiletí, kdy se naše architektura snažila přiblížit architektuře na Západě. I přes toto celospolečenské uvolňování byla mnohost formových tendencí vnímána, zejména na začátku desetiletí, i kriticky (např. Karel Honzík, Jiří Gočár, Selim Omarovič Chan-Magomedov ad.), jelikož vzory ze Západu často nebyly „politicky vhodné“ (např. pozdní tvorba Le Corbusiera). Po celé sledované období pak kritici cítili, že mnohé vzory se přejímaly povrchně a bez vnitřní logiky. Naší tvorbě totiž logicky až na výjimky chyběla ona vnitřní dynamika a teoretická základna (tvůrčí filozofie), kterou západní vzory měly (např. chyběly teoretické znalosti o nových konstrukcích; estetika nového brutalismu či metabolismu i high-tech architektury byla přejímána do značné míry jen jako výtvarný koncept ap.). Jistá povrchnost v užívání vzorů ale souvisela přímo i se samotnou podstatou soutěží (např. krátké lhůty, snaha zalíbit se porotě, široká zadání, řešily se neozkoušené typologie, např. experimentální divadelní prostory, filharmonie, velké fakultní nemocnice, telekomunikační objekty atd.). Přesto si někteří naši tvůrci západní tendence osvojili na vysoké úrovni a tvořili v rámci daných možností díla srovnatelná se západním světem, vycházející i z ujasněného tvůrčího názoru a ve výsledku mající i velice svébytnou výtvarnou estetiku (zde je nutné vyzvednout např. kol. K. Filsaka, SIAL, V. a V. Machoninovy či např. trochu přehliženého ostravského architekta I. Klimeše). Některé naše stavby své vzory dokonce předčily, například časností své realizace i vytříbenou estetikou (hotel a televizní vysílač na Ještědu, bývalý obchodní dům Máj v Praze).

Je zajímavé, že se některé formové směry až tvrdošjně pojily s vybranými typologiemi (např. administrativní a zdravotní stavby s mezinárodním stylem či velvyslanectví s novým brutalismem; nový brutalismus byl např. dlouho vnímán jako zcela nevhodný pro administrativní stavby, viz soutěž na univerzální administrativní budovu v Praze, publikována 1966). Výzkum se zabýval i otázkou propojení formy a funkce v soutěžních návrzích, jež bylo často diskutovaným problémem.

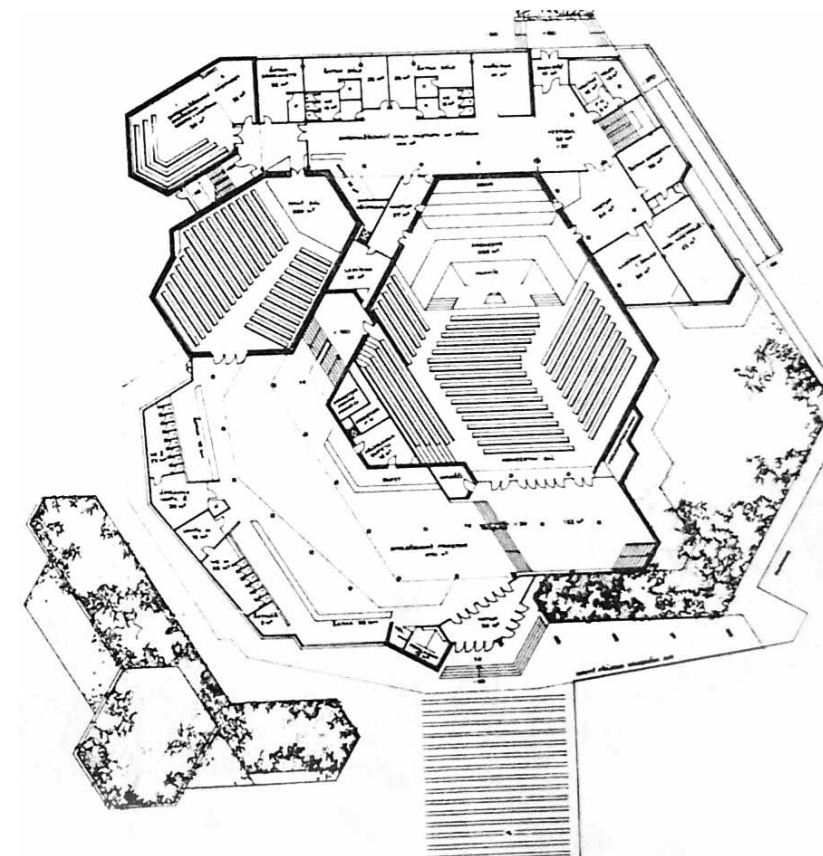
Byly uvedeny příklady, kdy soutěžící preferovali formu před funkcí (což byl častý problém soutěžních projektů) i projekty, kde se podařilo obě složky dobře skloubit.

ZÁVĚR

Závěrečná otázka již citovaného článku z časopisu Architektura Wettbewerbe, zněla: „*Jsou architektonické soutěže přínosem pro regionální a místní rozvoj architektury a urbanismu, nebo jsou přínosem pouze realizované projekty?*“^{125/} Článek tuto otázku nechal bez odpovědi. I u nás si architekti a teoretici kladli stejné otázky.

V kontextu těchto otázek výzkum dospěl k závěru, že v mnohých oblastech byly nalezeny zcela konkrétní důvody, díky kterým je možné zkoumané soutěže považovat za zcela bezprecedentní dobový fenomén (u nás srovnatelný do jisté míry snad jen s vlnou soutěží ve dvacátých letech 20. století). Výzkum prokázal, že zkoumané soutěže formulovaly a nesporně kladně ovlivnily rozvoj československé architektury šedesátých let a že jejich vliv skrze často zpožděné realizace dohasínal ještě v dalších desetiletích. Je zřejmé, že výsledky studovaných soutěží šedesátých let ovlivnily podobu našich měst (zejména Prahy)^{126/}. Z výzkumu ale vyplynulo, že samotné realizace nebyly jediným kladem, který soutěže v šedesátých letech naší architektuře v její specifické situaci přinášely. Je zcela zřejmé, že co se týče vývoje formy měly soutěže významnou, do jisté míry samovolnou iniciační roli v návratu modernismu a posunu naší architektury k dalším aktuálním tendencím. Též se nesporně příznivě podílely na cíleném rozvoji jednotlivých typologií. V obecné rovině soutěže přinášely progresivní a novátorské způsoby navrhování a podporovaly teoretickou reflexi architektury, která jinak z velké části uvízla v dobových klišé a obsahovém a formálním schematismu. Další oblasti, v nichž je možné vliv soutěží vysledovat, byly: individuální rozvoj tvorby jednotlivých architektů a kolektivů, vliv na práci projektových složek a oblast památkové péče.

Získané údaje by měly napomoci lepší identifikaci a poznání kvalit architektury šedesátých let a přispět k její účinnější ochraně. Též mohou napomoci lépe formulovat argumenty v aktuální



Zdroj Source: Československý architekt, XVI, 1970, 3, s. 1

diskusi o významu a způsobech pořádání soutěží. Tento výzkum bude v budoucnu nutné doplnit o výsledky získané studiem slovenských soutěží, aby se obraz ucelil.

Dizertační práce byla podpořena granty: VZ MŠMT č. 214500027 *Proměny historické a současné architektury (2004)* a IG CTU0509615 *Architektonické a urbanistické soutěže 60. let v Čechách a na Moravě (2005)*. Školiteli prof. Ing. arch. Petru Urlichovi, CSc., chci touto cestou poděkovat za odborné vedení.

Veřejná kombinovaná anonymní architektonická soutěž na ideové řešení koncertní síně Státní filharmonie v Ostravě, 1969. I. Klimeš, 1. cena

Public combined anonymous competition project for the concert hall of the State Philharmonic in Ostrava, 1969. I. Klimeš, first prize

POZNÁMKY NOTES

¹ Viz POPELOVÁ, Lenka: Architektonické soutěže šedesátých let 20. století publikované na stránkách periodik Architektura ČSR/ČSSR a Československý architekt (dizertální práce zpracována na Fakultě architektury ČVUT v Praze), 2011.

² URLICH, Petr – VORLÍK, Petr – FILSAKOVÁ, Beryl – ANDRÁŠIOVÁ, Katarina – POPELOVÁ, Lenka: Šedesátá léta v architektuře očima pamětníků, Praha, Česká technika - nakladatelství ČVUT, 2006.

³ Nepublikovaný rozhovor Lenky Popelové s M. Benešovou, březen 2007.

⁴ Viz pozn. č. 3.

⁵ Šlo o: zpracování srovnávacích studií, variantních projektů a studijních úkolů formou soutěží, oblíbené soutěžní přehlídky a soutěže studentských projektů. Samostatnou otázkou tvořila účast našich architektů na zahraničních soutěžích.

⁶ HON, Milan: 50 – Architektur Wettbewerbe. Československý architekt, XIII, 1967, 24, s. 4 – 5.

⁷ Např. v USA, Francii, Španělsku a Beneluxu se soutěže nevypisovaly. Naopak v severských zemích (Finsko, Norsko, Dánsko) byly soutěže běžné jak při zadávání veřejných zakázek, tak v soukromém sektoru (Norsko). Málo se soutěže vypisovaly v Rakousku a ve Velké Británii. Do ankety přispěli: Friedrich Achleitner, Hubert Federolf, Maté Major, Michael Manser, Christian Norberg-Schulz, Zbigniew Pininski, Poul Erik Skriver. Viz pozn. č. 6.

⁸ Byly to obce: Bechyně, Brno, Bruntál, České Budějovice, Děčín, Františkovy Lázně, Frenštát pod Radhoštěm, Frýdek-Místek, Frýdlant, Gottwaldov, Havířov, Hradec Králové, Hronov, Janské Lázně, Jihlava, Karlovy Vary, Karviná, Krnov, Liberec, Lidice, Litoměřice a Terezín, Litvínov, Lovosice, Louny, Luhačovice, Mikulčice, Mladá Boleslav, Most, Olomouc, Opava, Ostrava, Pardubice, Plzeň, Praha, Prostějov, Rovná, Sokolov, Špindlerův Mlýn, Teplice, Třeboň, Ústí nad Labem, Vlašim, Zruč nad Sázavou.

⁹ Hovoříme s ředitelem Pražského projektového ústavu J. Lázničkou. Československý architekt, VIII, 1962, 22, s. 1.

¹⁰ Viz POPELOVÁ, Lenka: Architektonické a architektonicko-urbanistické soutěže 60. let 20. století ve vztahu k vývoji typologických druhů. In: Sborník, Praha, Sdružení pro stavebně-historický průzkum, 2008, díl 6, s. 210.

¹¹ ŠTURSA, Jiří: Teorie a kritika architektury v práci soutěžních porot. Architektura ČSSR, XXI, 1962, s. 78.

¹² Viz pozn. č. 11.

¹³ Pokud nebyl vypisovatelem Svaz architektů ČSR (později ČSSR), šlo o různé státní organizace (investoři, někdy z pověření dalších subjektů), kteří akci museli projednat se svazovými orgány. Vypisovateli byla zejména ministerstva, projektové ústavy (vypsání mohla doporučit umělecko-technická rada, pokud se jednalo o významný projekt), krajské národní výbory, národní výbory a další orgány a podniky, jejich seznam je v dizertaci uveden.

¹⁴ 1. veřejná soutěž (bez poskytnutí pracovního času nebo s poskytnutím pracovního času) na úkoly menšího i většího rozsahu, ale s celostátní závažností, s dobou zpracování 2 měsíce (soutěžní lhůta pro zpracování ve volném čase 3x delší). 2. ústavní soutěž (volná nebo omezená) na úkoly krajského významu. 3. meziústavní soutěž (s přímým vyzváním kolektivů či vyzváním přihlášených kolektivů, ev. omezených výběrem), zejména pokud je potřeba získat odborníky ze specializovaných pracovišť. Viz VÁVRA, Z. Zásady pro pořádání a využití architektonických soutěží. Československý architekt, 1963, s. 4.

¹⁵ Viz např. Československý architekt, XIII, 1967, 6, s. 3.

¹⁶ Viz pozn. č. 11.

¹⁷ GROSS, K. Štátní sůtaž na návrhy rodinných domkov. Architektura ČSSR, XX, 1961, 2, s. 81.

¹⁸ SYROVÝ, Petr: Soutěže, realizace a odpovědnost porot. Československý architekt, VIII, 1962, 15 – 16, s. 1.

¹⁹ NOVÝ, Otakar: Obrana architektury 48' 68. Praha: Krajský projektový ústav Praha, 1968, nestránkováno.

²⁰ ČANČÍK, Jiří: Soutěže jako morálně politický profil architekta. Československý architekt, XXIII, 1964, 12, s. 3.

²¹ FRIDRICH, Bohumil: Kolem architektonických soutěží. Československý architekt, IX, 1963, 20, s. 3.

²² Připomeňme si jména jednotlivců i složení kolektivů, opakovaně oceňovaných a odměňovaných v soutěžích (v následujícím výčtu kolektivů jsou uváděni i architekti, kteří se soutěží účastnili i samostatně). Ze starší generace architektů to byli: Alexy Tibor a kol.; Cubr František – Hrubý Josef – Pokorný Zdeněk a kol.; Havlíček Josef – Honzík Karel; Fuchs Bohuslav a kol.; Čermák František – Paul Gustav a kol.; Černý František Maria; Podzemný Richard F.; Hliský Václav a kol.; Tenzer Antonín; Rozehnal Bedřich; Osendorf Kamil; Hruška Emanuel; Gillar Jan; Sokol Jan; Karfík Vladimír a kol.; Janů Karel – Černý Antonín; Fragner Jaroslav. Ve střední a mladší generaci architektů to byli: Cajthamlovi Miloslav a Neda; Čelechovský Gorazd; Čejka Jan; Černošský Jaroslav – Vávra Zdeněk – Flašar František – Karel Neumann; Daříček Alojz a kol.; Dedeček Vladimír; Ďurkovič Štefan – Svetko Štefan; Fencel Ferdinand; Filsak Karel – Šrámek Jan – Šrámková Alena – Pulkrábek Jindřich – Bubeníček Karel – Louda Jiří – Bočan Jan – Náhlík Jiří – Rothbauer Zdeněk – Hacmac Václav; Gronwaldt Karel a kol.; Göpfert Miroslav a kol.; Gregorčík Jiří – Zikmund Adolf – Rozhon František – Řepa Miroslav; Hanf Ludvík – Franc Stanislav – Dejmal Radim – Nováček Jan; Hliský Václav – Jurenka Otakar – Náhlík Jiří; Hlaváček Emil; Hubáček Karel – Binar Otakar – Masák Miroslav – Eisler John – Rajniš Martin – Vaďura Petr (architekti SIAL); Klimeš Ivo; Klimeš Vlastibor – Růžička Vratislav – Růžičková Eva – Vašek Milan; Kramár Eugen; Kříž Bohumil – Syrovátka Vladimír – Šaman František – Vostrovský Jiří; Kulišťák Jiří – Zaplatílek Bohumil – Kubišta Jiří; Kuna Zdeněk – Stupka Zdeněk – Honke-Houfek Olivier – Os-

sendorf Kamil – Kunová Eva; Lenger Vladimír; Kuzma Dušan; Loos Ivo – Malátek Jindřich; Marcinka Marián; Milunič Vladimír – Línek Jan; Louda Jiří – Skála Ivan; Machoninovi Vladimír a Věra; Matašovský Miloslav – Vejl Jaromír; Otruba Jaroslav; Milučký Ferdinand; Palla Vladimír – Rudiš Viktor; Pardy Věkoslav; Paroubek Jaroslav – Todl Luděk – Čejka Jan – Doulík Luboš – Marhold Karel – Dejmal Radim – Sedláček Jan; Polák Josef – Šalda Vojtěch a kol.; Rejchl Jan – Zídka Jan – Schmied Karel – Rejchl Milan; Ruller Ivan – Oplatek Otakar – Zavřel Vilém; Řepa Miroslav – Řepa Karel – Rozhon František – Gregorčík Jiří; Sokol Jan; Stašek Jiří; Svetko Štefan – Ďurkovič Štefan; Syrový Petr a kol.; Talaš Stanislav; Šlapeta Lubomír; Štursa Jiří – Šnajdr Stanislav – Šturová Vlasta; Troníček František – Přáda Zdeněk – Štípek Jaroslav ad.

²³ PAROUBEK, Jaroslav: K některým otázkám architektonických soutěží. Československý architekt, V, 1959, 7, s. 6.

²⁴ Šlo například o soutěž na soubor objektů v okolí budovy ROH v Praze na Žižkově (1957), soutěž na nemocnici v Motole (1958 – 1959), soutěž na areál ČVUT v Praze (1957 – 1958), soutěž na nové letiště v Praze-Ruzyni (1959). Podrobně viz POPELOVÁ, Lenka: Mutující fáze československé architektury po roce 1954 a otázka historismu reflektovaná v soutěžních projektech. In: Sborník, Praha, Sdružení pro stavebně-historický průzkum, 2010, s. 165 – 174.

²⁵ Viz pozn. č. 6.

²⁶ Viz POPELOVÁ, Lenka: Architektonické a urbanistické soutěže 60. let v Praze. In: Sborník konference JUNIOR-STAV 2006, Brno, VUT v Brně, 2006, díl 4, s. 55 – 61.