

Zotavovňa Morava v Tatranskej Lomnici,  
pohľad na objekt od lôžkovej časti z roku 1962

The Morava convalescent home in Tatranská Lomnica,  
view from the side of the accommodation quarters, 1962



Foto Photo: H. Ruttkayová, Archív Pamiatkového úradu SR

## ŠÍPKOVÁ RUŽENKA FUNKCIONALIZMU?

Zotavovňa Morava v Tatranskej Lomnici a tuberkulózne sanatórium v Kvetnici

## THE SLEEPING BEAUTY OF FUNCTIONALISM?

The Morava Convalescent Home in Tatranská Lomnica and the Tuberculosis Sanatorium in Kvetnica

The interwar period was an era of unprecedented building development in the area of the High Tatra mountains, at a time when the regional architecture was prepared to accept the experiments imported from the Czech architectonic scene. These avant-garde and indeed extravagant contemporary efforts have resulted in an architectonically unusual legacy of several valuable and exemplary Functionalist buildings. However, at present, most of them are in a situation where they must cope with exaggerated proportions, capacity or the consequences of experiments with building design in an earlier era. Indeed, the discussions once held on the appropriateness of the dimensions of these sometimes colossal sanatorium buildings are still a current. Nowadays, many of these valuable objects have to struggle with identical problems and share a similar fate of poor condition, danger of further decline, and a highly uncertain future. Most of them are marked, to a greater or lesser degree, by unsystematic and frequently insensitive adaptations in the course of their almost century-old existence. Even today, the situation has scarcely improved: examples of complex reconstructions are rare, while the method of modernization or adaptation with inadequate material substitutions is predominant. Because of the unsatisfactory condition of most of the Functionalist sanatoriums, the topic of preservation, renewal and renovation of these buildings becomes especially compelling.

Obdobie medzi svetovými vojnami bolo pre Vysoké Tatry časom nebývalého stavebného vzostupu, keď sa tatranská architektúra na krátky čas otvorila prijímaniu experimentov importovaných z českého prostredia. Výsledkom týchto avantgardných a neraz aj extravagantných dobových pokusov sú architektonicky mimoriadne hodnotné až vzorové objekty funkcionalizmu, ktoré sa však v súčasnosti len ťažko vyrovnávajú s nadsadenými proporciami, predimenzovanou kapacitou či dôsledkami dobového experimentovania so stavebným riešením. Diskusie o primeranosti mierky niektorých sanatórií, ktoré

In our contribution, we have tried to describe common features and most noticeably the problems of this building type, as well as perspectives of their future existence. These questions are illustrated through two examples of this typological unit, which are linked by their identical period of creation, similar function, location in alpine region and the same current fate. First is the well-known Functionalist landmark of the Morava Convalescent Home built in 1931 – 1933 in Tatranská Lomnica, designed by Bohuslav Fuchs and Karl Ernstberger. In the introduction, the contribution is concerned with analyses of the building's creation, its background and questions about authorship of the project. It summarizes results of detailed research realized ten years ago and evaluates the present condition of building in conclusion. The second example is the almost unknown TBC sanatorium in the mountain spa of Kvetnica near Poprad. Shortly before creation of this modern hospital building in 1930 – 1931, the author of this project, Gustav Kulhavý, designed the sanatorium for Medical Insurance Office of Czechoslovak State Railways in thermal spa Trenčianske Teplice. Both the sanatoriums in Tatranská Lomnica and Kvetnica are individually in a particular way related to the colossal architecture of the TBC sanatorium in Vyšné Hágy (1934 – 1938), which is also mentioned in passing several times in this contribution.

občas prerástli takmer do kolosálnych rozmerov, sú v odbornej literatúre stále aktuálne<sup>1/</sup>, a to nielen z pohľadu vzťahu takto veľkoryso koncipovanej architektúry k prírodnému prostrediu a aspektu ľudskej mierky, ale aj k ich súčasnej využiteľnosti a dlhodobej udržateľnosti ich architektonických hodnôt. Mnohé z týchto vzácnych objektov tak dnes bojujú s rovnakými problémami a spája ich podobný neutešený stav, hroziaci zánik hodnôt a neistá budúcnosť. Na všetkých sa viac či menej podpísali nekonceptné a mnohokrát necitlivé stavebné úpravy sprevádzajúce ich takmer už storočnú existenciu. Aj v súčasnosti je príkladov

Mgr. DENIS HABERLAND  
Mgr. Ing. arch.  
VERONIKA KAPIŠINSKÁ  
Pamiatkový úrad  
Slovenskej republiky  
Cesta na Červený most 6  
814 06 Bratislava  
Slovensko  
denis.haberland@  
pamiatky.gov.sk  
veroni89@hotmail.com

dôslednej rekonštrukcie málo, prevláda metóda modernizácie či adaptácie s veľkým rozsahom materiálových náhrad. Problematika záchrany, znovooživenia a obnovy týchto stavieb sa preto v súvislosti s neuspokojivým súčasným stavom väčšiny z nich javí ako mimoriadne aktuálna. V nasledujúcom príspevku sa pokúsime priblížiť ich spoločné špecifiká a najvypuklejšie problémy, ako aj perspektívy ich budúceho fungovania na príklade dvoch reprezentantov tejto typologickej skupiny, ktorých spája rovnaké obdobie vzniku, príbuzná funkcia, situovanie vo vysokohorskom regióne, ako aj podobné osudy.

#### ZOTAVOVŇA MORAVA V TATRANSKEJ LOMNICI

Zotavovňa Morava v Tatranskej Lomnici <sup>1/2/</sup>, v odborných kruhoch dobre známa a vysoko hodnotená, je charakteristickou architektúrou funkcionalizmu československej a európskej medzivojnovnej avantgardy. Spolu s liečebnými domami Palace v Sliachi (1927 – 1931) a Machnáč v Trenčianskych Tepliciach (1930 – 1931) patrí medzi najprogressívnejšie a najkvalitnejšie realizácie z tohto obdobia, v účelnosti a architektonickom výraze neopakovateľné a v porovnaní s mladšími objektmi tohto typu neprekonané. Dalo by sa povedať, že Morava je vzorovým príkladom funkcionalizmu, ktorý si zakladal na utilitárnych a konštrukčných princípoch, jednoduchých

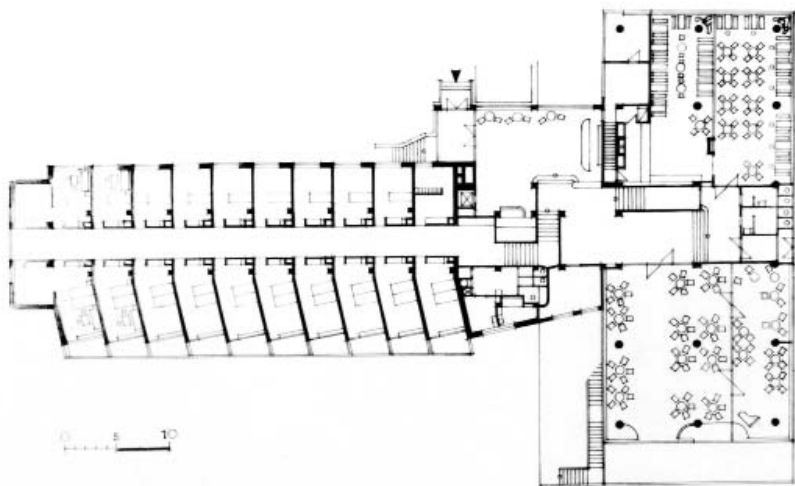
geometrických formách a organizovaní voľne plynúcich vnútorných priestorov prestupovaním hmôt s cieľom „uspokojiť vecné aspekty stavebného programu a zároveň obohatiť i duchovný život človeka“.

Zariadenie hotelového typu, známe pod názvom Zotavovňa Morava, dala postaviť v rokoch 1931 – 1933 Moravská zemská životná poisťovňa pre zotavenie svojich poistencov. Súčasťou hotela, ktorý neskôr dlhé desaťročia slúžil odborárskym rekreáciám, bola preto okrem slnečnej terasy aj ambulancia a kúpeľ. Okolnosti vzniku zotavovne nie sú také jednoznačné, ako sa v dobovej tlači i neskôr v odbornej literatúre prezentovalo. Výhradné autorstvo projektu dosiaľ prisudzované Bohuslavovi Fuchsovi bolo spochybnené doloženou spoluprácou s Karлом Ernstbergerom <sup>3/</sup>. Na súťaži vypísanej v roku 1930 sa zúčastnili obidvaja architekti. Napriek tomu, že so svojím návrhom zvíťazil český architekt nemeckého pôvodu pôsobiaci v západných Čechách Karl Ernstberger (1887 – 1972), osvietený investor napokon poveril realizáciu zotavovne Bohuslava Fuchsa (1895 – 1972). Skutočný rozsah ich vzájomnej spolupráce nie je dodnes jednoznačne preukázaný <sup>4/</sup>. Faktom však je, že kým v kontexte tvorby Karla Ernstbergera je zotavovňa Morava skôr výnimočným javom <sup>5/</sup>, zo samotného architektonického konceptu diela je čitateľný práve rukopis Bohuslava Fuchsa. Navyše Fuchsov súťažný návrh má dokázateľne viac spoločných znakov s nakoniec realizovaným dielom.

Fuchsov súťažný návrh z roku 1930 zachytávajúci pozdĺžny nečlenený stavebný blok s tromi ustupujúcimi podlažiami lôžkovej časti posadenými na presklenom parteri sa napokon výrazne odlišoval od realizovanej verzie diela. Hoci už v prvom návrhu možno čítať pokrokovú myšlienku využitia zošíkmených stien balkónov, blokovitost a mohutnosť navrhovaného objektu sa autorovi podarilo zmierniť až vo finálnej podobe rozčlenením kompaktnej stavebnej hmoty do dvoch výškovo, konštrukčne aj výrazovo odlišných častí, čím dosiahol priaznivejší súzvuk s vysokohorským prostredím. Ernstbergerov víťazný návrh sa vyrovnával s podobným problémom, dokonca možno povedať, že v základnej koncepcii sa obidva projekty veľmi nelíšili. Takisto pracoval s preskleným parterom s predloženou kolonádou a tromi ustupujúcimi podlažiami

Zotavovňa Morava, pôdorys  
prízemia z obdobia prvých  
úprav, 1963

Morava convalescent home,  
plan of the ground floor  
from the period of initial  
modifications, 1963



Zdroj Source: Archív Pamiatkového úradu SR



Zotavovňa Morava, pohľad na objekt od spoločenského krídla z roku 1962

Morava convalescent home, view from the side of the common areas, 1962

Foto Photo: H. Ruttkayová, Archív Pamiatkoveho úradu SR

s balkónmi. Balkóny však Ernstberger pojednal ako súvislé línie pozdĺž celého priečelia, čím ešte viac podčiarkol prevládajúcu horizontalitu a blokovitosť stavby. Na slnečnú stranu orientovaná fasáda tak pripomínala priečelie Szontághovho sanatória v Novom Smokovci (1925) alebo neskôr postaveného sanatória vo Vyšných Hágoch (1934 – 1938). Napriek tomu, že výsledná architektúra zotavovne bola voči obidvom súťažným návrhom dosť odlišná, niektoré aspekty diela inšpirované Bauhausom, holandskou architektúrou a estetikou De Stijlu (systém nosnej priečnej steny, kombinácie bielej, červenej a modrej farby, šikmý priečny systém a vytvorenie „krabicových“ balkónov, akýchsi pseudolodží či veľké horizontálne okná) sa neskôr stali trvalými súčasťami Fuchsovej architektúry<sup>16/</sup>. Pozitívny posun realizovanej stavby oproti pôvodne zamýšľanej ťažkopádnej budove možno pripísať hľadaniu primeranejšej mierky a súladu s prostredím, v duchu Fuchsovho obľúbeného hesla „Tak tohle bychom zkusili ešte jednou trochu jinak“<sup>17/</sup>.

Priamym iniciátorom stavby zotavovne Morava bol Dr. Franz Kubicek, stavebný dozor pri realizácii vykonával zamestnanec a kolega Fuchsovej projekčnej kancelárie arch. Auermüller st., stavbu

realizovala firma Ferobeton Brno. Kovová doska s dátumom „29. 6. 1933“ dodnes osadená na stene pri vstupe do tančiarne odkazuje pravdepodobne na začiatok prevádzky zariadenia. Situovanie budovy v severnej časti osady Tatranská Lomnica vo vysokohorskom prostredí zásadne ovplyvnilo jej výsledný vzhľad. Objekt je osadený na mierne svahovitom teréne, ktorý je pred južnou a východnou fasádou architektonicko-krajinársky upravený formou terás plniacich funkciu upravených rekreačných lúk. Terasy sú súčasťou pôvodnej koncepcie projektu, ktorý kládol dôraz na stupňovitosť, blokovitosť a upokojujúcu harmóniu plôch a línií, v opozícii proti tatranským končiarom dvíhajúcim sa nad hotelom<sup>18/</sup>. Objekt spolu s premyslene koncipovaným okolím zodpovedal dobovému estetickému ideálu preferovanému pri vysokohorských sanatóriách, ktorý reprezentovala biela funkcionalistická solitérna architektúra s lesom a horskou panorámou v pozadí a s rekreačnými lúkami v popredí. Aj v tomto prípade spájali objekt zotavovne s lúkami typické, kamennými múrikmi ohraničené terasy opakujúce geometrickú striedmosť stavby<sup>19/</sup>. V súčasnosti sú z väčšej časti zanedbané, takmer až zaniknuté. Do budúcnosti sa počítalo s rozšírením zariadenia

ešte o jeden samostatný objekt na východ od zotavovne v mieste terasy, donedávna prepojenej s budovou premostením. Rozšírenie malo slúžiť na zvýšenie kapacity jedálne a pravdepodobne sa rátať aj s premiestnením kuchyne.

Funkcionalizmus so svojimi pokojnými horizontálami, priamymi líniami a blokovitou bol už zo svojej podstaty kontrastný k vertikálam, dynamike a dramatickým líniam vysokohorského prostredia. Zdravotnícke a ubytovacie zariadenia vznikajúce medzi vojňami vo Vysokých Tatrách sa tak vždy museli istým spôsobom vyrovnáť s týmto špecifickým situovaním. Nebolo to inak ani v prípade zotavovne Morava. Programový boj proti romantickým tatranským stavbám proklamuje samotný Fuchs priamo v správe k projektu zotavovne<sup>10</sup>. S problémom súladu funkcionalistickej stavby s horským prostredím sa napokon vyrovnal dômyselným spôsobom. Okrem rozloženia stavebných hmôt a terasovitosti sa sústredil na zmiernenie kontrastu zvýšením plasticity pohľadovo exponovanej juhozápadnej zalamovanej fasády ubytovacieho krídla a to všetko v prísne funkcionalistickej koncepcii.

Funkcionalistickým princípom zodpovedalo predovšetkým jasné a pritom kontrastné rozčlenenie objektu na ubytovacia a spoločenská časť, a to nielen dispozične, ale rovnako aj hmotovo, výrazovo a konštrukčne. Objekt je tak koncipovaný ako kolmý prienik dvoch hmôt – lôžkovej a spoločenskej časti vzájomne prepojených krčkom. Pričom práve päťpodlažné ubytovacie krídlo využíva progresívny spôsob usporiadania južne orientovaných izieb. Dynamizujúcim prvkom pôdorysu sú tu oproti fasáde šikmo postavené nosné priečky izbového traktu, ktoré presahom za líniu fasády vytvárajú plastický raster, a tak rozohrávajú geometrickú a prísne režírovanú hru svetla a tieňa v závislosti od pozície slnečných lúčov podľa momentálnej dennej hodiny. Rafinovanosť zošikmených stien spočíva najmä v tom, že nachádzajú sa v priestore takejto izby, zalomenosť stien oproti chodbe a fasáde prakticky nie je vnímateľná. Takýmto dômyselným oddelením je súčasne umocnený pocit súkromia. Horizontalita fasády, začínajúc tehlovočerveným soklom prízemnia, pokračujúc líniou balkónov a ukončená výraznou atikovou rímsou s oceľovým zábradlím je tak síce evidentná, ale nie

Zotavovňa Morava, súčasný pohľad na spoločenské krídlo s novým členením pásových plastových okien

Morava convalescent home, present view of the common areas with new segmentation of the plastic windows



Foto Photo: Denis Haberland, 2003

rozhodujúca. Harmonicky je doplnená vertikálami pílavo pôsobiacich priečných stien, presklených medzibalkónových stienok a prútimi utilitárneho kovového balkónového zábradlia, ktoré fasádu v tejto hre protikladov posúvajú do racionálnej rovnováhy. Výtvarný účinok znásobovali ploché biele steny okrajov fasády, modré vertikály hrán v predĺžení presklených medzibalkónových stienok a červenou farbou natreté rámy izbových dverí a okien.

V kontraste k hmote ubytovacej časti stojí trojpodlažná spoločenská časť, ktorá sa na južnej strane otvára do exteriéru stupňovitými terasami. Horizontálne pôsobiacim fasádam východného krídla, naopak, dominujú dlhé rady modrých pásových okien kontrastujúce s bielou plochou obvodových stien a podčiarknuté nízkym soklom z umelého kameňa. Výrazným prvkom južnej fasády sú tri stĺpy nesúce atikovú rímsu strechy, ktoré vyrastajú z terasy pred pásovými oknami jedálne.

Ubytovaciu a prevádzkovo-spoločenskú časť zjednocuje spojovací krčok so vstupnou halou a schodiskovou vežou. Sklobetónové tvárnice ustupujúcich fasád tohto komunikačného traktu odľahčujú a zmiernujú prechod medzi vyšším kompaktným kubusom západného krídla a nižšou rozloženou hmotou východného krídla. Na severnej fasáde krčka je situovaná prízemná prístavba hlavného vstupu do objektu, ktorý je chránený segmentovou betónovou markízou vyplnenou sklobetónovými tvárniciami. Spojovací trakt je tak posledným článkom jasne čitateľnej a do detailov premyslenej novátorskej architektúry, ktorá je svojou materiálovou čistotou a výtvarným minimalizmom skvelým príkladom súhry účelne využitých myšlienok architekta a prostriedkov pokrokového zmýšľajúceho investora.

Takmer nevyhnutným doplnkom architektúry dobových liečební boli terasy určené na slnenie, ktoré sa stali dôležitou súčasťou liečebného a rekreačného procesu. V prípade zotavovne Morava bola na slnečný kúpeľ primárne využívaná strecha spoločenskej časti. Dodnes sa tu nachádza pergola, ktorá je zakotvená do schodiskovej veže a nesená na druhom konci mohutným valcovým stĺpom. Na streche technického podlažia je fixovaný načerveno natretý veľkorozmerný nápis MORAVA. Typologická podobnosť s nápisom PALACE na veži liečebného domu v Sliachi nie je náhodná,

patrí medzi vtedy používané reklamné označenia takýchto zariadení. Rovné strechy zotavovne sú ohraničené kovovým zábradlím s pletivovou výplňou a prúťovým typom zábradlia, ukotvenými do atikovej rímsy. Výmenou vymývanej dlažby za Tatrafol stratili svoju pôvodnú pochôdnosť. Konštrukcia rovnej strechy bola v tom čase, v tejto oblasti a v tomto prostredí považovaná za odvážne nové z stránky funkčnej, ako aj výrazovej. Bola však prakticky jediným možným východiskom takto riešenej architektúry.

Snáď ešte avantgardnejšie ako samotný exteriér bolo na vtedajšie zvyklosti a región navrhnuté zariadenie a interiér zotavovne. Charakterizovali ho hladké lesklé tvrdé plochy a materiál podnecujúce optické aj haptické vnímanie, geometrizácia priestoru a chladná až sterilná elegancia bauhausovskej orientácie <sup>11/</sup>. „Spartánsky vzhlad“ zariadenia izieb (kovové postele aj stoličky, vstavané skrine...) bol neskôr dôvodom jeho likvidácie <sup>12/</sup>.

V súvislosti s objektom zotavovne nemožno hovoriť o stavebných etapách, ale len o úpravách, lebo v rámci modernizácie a údržby objektu nedošlo k takým zmenám v dispozícii, ktoré by zásadne narušili koncepciu a výraz zariadenia. Za 80 rokov jeho existencie sa pristúpilo k trom závažnejším úpravám týkajúcim sa najmä interiérov, ktoré boli vyvolané skôr opotrebovaním príslušenstva, modernizáciou prevádzok a zvýšením nárokov na ubytovací štandard a nie z dôvodov nevyhovujúcej dispozície, zlej konštrukcie a nedomyšlenej infraštruktúry hotela.

K prvej úprave došlo už v rokoch 1957 – 1964, keď sa obnovovali spoločenské priestory – vstupná hala s recepciou, kaviareň a jedáleň <sup>13/</sup>. V jedálni bola odstránená presklená stena oddeľujúca salónik od zvyšku jedálne, v kaviarni vymenili jednoduché elegantné kovové zábradlie za plné drevené. Pravdepodobne vtedy uzavreli priechod do jedálne v úrovni medzipodesty tretieho a štvrtého podlažia ubytovacieho krídla, boli zrušené sociálne zariadenia pri vstupe a bola tu umiestnená umývaňa bielyho riadu. Recepčia, pôvodne situovaná oproti vstupu do objektu, zmenila svoj vzhlad a bola premiestnená na pravú stranu haly, do priestorov určených pôvodne na šatňu. Podobne bol upravený a premiestnený barový pult v kaviarni, niektoré steny spoločenských

priestorov (chodba, tančiareň) boli obložené dreveným obkladom. Pôvodné funkcionalistické zariadenie a nábytok čistej, geometricky jednoduchej, hypermodernej a trochu chladne pôsobiacej kovovej estetiky „buržoázneho nádychu“ boli odstránené, čo možno považovať za najnegatívnejší zásah z hľadiska zachovania autenticity a dobového dizajnu objektu <sup>/14/</sup>. Odstupom času sa natíska otázka, či sa výmena mobiliáru, vlastne celého interiéru popri jeho opotrebovanosti, amortizácii a neschopnosti zabezpečiť jeho servis a pôvodnosť, neuskutočnila z ideologického hľadiska, z podnetu potlačiť asi vtedy ešte stále pôsobiacu atmosféru prvej republiky <sup>/15/</sup>.

Druhá najvýraznejšia stavebná úprava v rokoch 1976 – 1978 už priniesla aj menší zásah do dispozície objektu. Vyžiadali si ju zvyšujúce sa nároky na hygienické a interiérové vybavenie, ktoré boli najnaliehavejšie predovšetkým v ubytovacej časti. Vypracovaním projektu úprav bol poverený Kamil Fuchs, syn Bohuslava Fuchsa <sup>/16/</sup>. Stavba tak zostala naďalej akoby pod nepriamym autorským dohľadom. V rámci rekonštrukcie došlo k dovybaveniu bytových buniek kompletnými hygienickými jadrami, ktoré boli vložené do predsiení izieb. Tento inak radikálny zásah, ktorý poznačil mnoho predvojnových aj medzivojnových objektov tohto typu, v tomto prípade uľahčilo veľkorysé nadimenzovanie pôvodných izieb. K umývadlu, ktoré bolo štandardným dobovým prvkom izieb vo forme tzv. umývacieho kúta, pribudli WC a sprchovací kút, priestor jadra bol pritom vydláždený mozaikou. Spoločné umývárne a toalety situované na južnej strane schodiska tak stratili svoje opodstatnenie. Kamil Fuchs sa podujal aj na nové riešenie interiérov izieb. Ním navrhnuté vybavenie malo svojimi tvarovými a farebnými reminiscenciami (oranžová, sýto modrá a textilný dizajn) odkazovať na obdobie vzniku hotela <sup>/17/</sup>. Rovnako došlo k výmene nábytku (stolov a stoličiek) v jedálni, kaviarni a tančiarni hotela. V tomto čase boli vymenené aj hlavné dverné výplne v exponovaných komunikačných a spoločenských častiach hotela a recepcia hotela sa vrátila na svoje pôvodné miesto. V roku 1980, keď sa opravovala strecha, pravdepodobne zanikla jej pochôdznosť nad spoločenským krídlom.

K tretej úprave, jedinej výraznejšie viditeľnej na exteriéri objektu, došlo v rokoch 1988 – 1990, a to rozšírením jedálne na úkor čiastočne prestrešenej

terasy na treťom podlaží východného krídla. Vtedy bol pravdepodobne uzatvorený vedľajší vstup do hotela situovaný na osi východnej fasády spoločenského krídla a súčasne odstránené premostenie, ktoré ho spájalo s vyvýšenou terasou. Zastrešené premostenie pôvodne preklenovalo komunikáciu zabezpečujúcu prístup k zásobovaniu hotela, odstránili ho kvôli nízkej svetlej výške znemožňujúcej prejazd vozidiel. Spomínané úpravy – rozšírenie jedálne a navrhovaná výmena pásových okien (systém Kraus) – boli konzultované s pamiatkarmi (KÚŠPSOP), oslovený bol aj Kamil Fuchs (Státní ústav pro rekonstrukce památkových měst a objektu) <sup>/18/</sup>. Obidve spomínané inštitúcie prvú úpravu zamietli (1987), pri druhej súhlasili, ak bude požadovaný posudok na opravu okien negatívny, pričom vymenené okná mali byť nahradené kópiami alebo tvarovo, konštrukčne a profilovo podobnými so zachovaním pôvodného členenia a farebnosti. Po opakovanej žiadosti o rozšírenie jedálne pamiatkový ústav so stavbou súhlasil. K výmene okien však došlo až o viac ako desať rokov neskôr. Počas tejto etapy rekonštruovali aj strojovňu, výmenníkovú stanicu a prebiehala druhá rekonštrukcia plynovej kotolne.

V roku 1992, keď opäť došlo k oprave kotolne, boli opravované aj toalety bytových buniek. Na mozaikovej dlažbe sa časom začala vytvárať pleseň zo zavlhnutia, preto boli v rámci úpravy na mozaiku aplikované dlaždice, čím sa pocitovo aj fyzicky zmenšila plocha a objem kúpeľní. Zatiaľ asi poslednou úpravou, z konca deväťdesiatych rokov 20. storočia, bola výmena pôvodných oceľových pásových aj väčšiny ostatných okien na spoločenskom krídle za plastové, pričom nebola dodržaná pôvodná šírka, členenie a profilácia okien, čo má na proporcie a celkový architektonický výraz krídla negatívny dosah.

Spomínané úpravy síce mierne zmenili vonkajší vzhľad aj dispozíciu objektu, celkovo však možno konštatovať, že sa dodnes zachoval v relatívne autentickej podobe a naďalej nesie základné znaky z obdobia svojho vzniku. Stavba s pôdorysom tvaru „T“ vznikla ako trojtrakt s tromi samostatnými avšak harmonicky do seba zapadajúcimi časťami s rozdielnymi funkčnými náplňami – spoločensko-prevádzkovou, komunikačnou a ubytovacou, z ktorých vyplynula aj voľba zodpovedajúcej



Zotavovňa Morava,  
detail otváracieho  
mechanizmu okennej  
výplne v parteri južnej  
fasády ubytovacieho krídla

Morava convalescent  
home, detail of the opening  
mechanism of the window  
on the first floor of the  
southern facade of the  
accommodation quarters

Foto Photo: Denis Haberland, 2003

konštrukcie jednotlivých častí. Ubytovacia časť je konštrukčne riešená s priečnym nosným systémom prerušeným strednou chodbou v pozdĺžnej osi krídla. Materiálovo bola pre nosné priečne steny zvolená tehla, okrem iného pre jej vhodné tepelnoakumulačné a zvukovoizolačné vlastnosti. Obvodové murivo takisto z tehál dopĺňajú nosné konštrukcie stĺpov a prievlakov. Skelet spoločenskej časti funkčne vyžadujúcej otvorenú dispozíciu tvoria železobetónové kruhové stĺpy a štvorcové piliere nesúce strop z bezprievlakových stropných dosiek. Obvodové steny tejto časti sú kombináciou železobetónového parapetu a tehlových murív. Obidve terasy na južnej strane

sú pochôdzne z vymývanej dlažby. Povrchovú úpravu všetkých parapetov spoločenských a ubytovacích priestorov a podláh hlavných komunikačných a schodiskových priestorov tvorí terazzo.

Východné spoločensko-prevádzkové krídlo vychádza z obdĺžnikovej osnovy voľného pôdorysu, stupňovito otvoreného na južnej strane. Pod celým krídlom sa nachádza technický montážny suterén, okrem toho je mimo pôdorysu objektu mierne zapustená pivnica, ktorej strop tvorí pochôdznu terasu. Na zníženom prízemí sa nachádzajú sklady, toalety, umývačeň pre zamestnancov s pôvodnými sprchovacími kójami a kuchyňa s jedálňou pre





Foto Photo: Denis Haberland, 2003

Zotavovňa Morava, detail sklenených tvárnic použitých na presvetlenie schodiska a predsieni

Morava convalescent home, detail of the glass-brick illumination of the staircase and anteroom

zamestnancov. Kuchyňa je zaujímavá dodnes čiastočne funkčným technickým vybavením. Na jej západnej strane je situovaná výtahová šachta s dvoma kabínami určenými na dopravu jedál do kaviarne a jedálne. Pod zošíkmenými vnútornými bankálmi okien kuchyne je situovaná časť vzduchotechniky objektu. Sacie a výpustné otvory tohto dômyselného a na tie časy moderného systému vetrania sú v súčasnosti uzatvorené a prekryté pôvodnými vyleštenými kovovými mriežkami, prípadne plechovými zvlhnenými pozdĺžnymi korýtkami, ktoré sú elegantným dizajnovým detailom

dotvárajúcim prostredie pracovných a spoločenských priestorov. Druhé podlažie vyplňa na južnej strane tzv. tančiareň a samostatná miestnosť žehliarne. Strednú časť dispozície tvorí komunikačný trakt sprístupňujúci vstupnú halu s recepciou a dvojramenné schodisko umožňujúce vstup do vyšších podlaží ubytovacieho krídla. Opačným smerom je situované monolitické polkruhové schodisko, ktorým sa vystupuje do jedálne na treťom podlaží. Severná časť podlažia je vyhradená kaviarni s barom a s dvojitou úrovňou vlyskovej a xylolitovej podlahy. Priestorom tančiarne a kaviarne dominujú spomínané masívne stĺpové podpery vťahnuté do interiéru umožňujúce architektovi voľne narábať s priestorom a fasádami východného krídla. V tančiarni, ktorej steny sú podobne ako steny chodby a kaviarne, obložené drevenými panelmi, umocňuje výtvarný dojem stĺpov postmoderne pôsobiaci drevený obklad s kanelovaním. V kaviarni sú stĺpy hladké, dekorované kovovým lešteným pásom a sériou jednoduchých konzolových osvetľovacích telies so sklenenými guľovými tienidlami. Sporadicky sa tu ešte nachádzajú pôvodné dverné výplne s kruhovým okienkom a pôvodnými kľučkami. Sú akýmsi estetickým odkazom na „lodnú architektúru“, ktorej prvky sú bežne zakomponované do slohovej nomenklatúry funkcionalistickej architektúry. Výrazným výtvarným prvkom architektúry celého objektu sú steny zo sklenených tvárnic (tzv. „stenovky“ vyrábané Sklounionom Teplice, respektíve „luxfery“ firmy Vitrablock z Duchcova u Teplic) s motívom dvoch reliéfnych kruhových terčov osadených do kovového rámu, ktoré presvetľujú viaceré utilitárne, ale aj reprezentatívne priestory. Architekt sa nimi snažil presvetliť a prepojiť priestory interiéru navzájom, ako aj vnútorný priestor s vonkajším priestorom. Sklenené tvárnice rovnakého dizajnu boli použité aj na liečebnom dome Machnác v Trenčianskych Tepliciach, na liečebnom dome Palace v Sliacich aj iných funkcionalistických stavbách z tohto obdobia. Celé tretie podlažie je vyčlenené na jedáleň a jej zázemie, pred ktorou sa na južnej strane nachádza otvorená terasa.

Západné ubytovacie krídlo s maximálnou kapacitou približne 176 lôžok tvorí dispozičný trojtrakt. Kým najväčší priestor zapusteného suterénu zaberá kotelňa, nižšie položený suterén

nachádzajúci sa severne mimo pôdorysu objektu, bol pôvodne určený na skladovanie tuhého paliva. Severný trakt prízemnia tvoria miestnosti technického a skladovacieho určenia odvetrané kruhovými oknami v nízkom sokli budovy. V južnom obytnom trakte sa nachádzalo desať samostatných obytných buniek pre zamestnancov a tri miestnosti určené v pôvodnom projekte pre kúpeľ a ambulanciu. Trojtrakt druhého až piateho podlažia sa dispozične opakuje na každom podlaží, na ktorom sa nachádza dohromady 18 jednoizbových dvojlôžkových a 2 dvojizbové štvorlôžkové obytné bunky s predsieňou a sociálnym zariadením s WC, umývadlom a sprchou. Navzájom sú od seba oddelené chodbou (xylolitová podlaha prekrytá kobercom) ukončenou na západnom konci presklenou stenou, na východnej strane vyúsťuje na podestu centrálného schodiska. Pôvodne jednolôžkové izby severozápadného traktu sú o niečo menšie ako izby orientované na juhozápad. Svetlík nad vstupmi do izieb je v súčasnosti uzavretý vstavaním skriňovej poličky zo strany predsiene izby, čím sa centrálna chodba stala tmavou a zo svetelno-hygienického hľadiska nevyhovujúcou. V dvojizbových apartmánoch po obidvoch stranách na západnom konci krídla sa nachádzajú zabudované skrine, pravdepodobne jediný prvok pôvodného mobiliáru z tridsiatych rokov. Vo všetkých izbách sú dlážky z cementového poteru potiahnutého gumou, ktorá je prekrytá kobercami. Nábytok izieb je jednotný, latkový s prírodnou dyhou, je pevnou súčasťou ich dispozície a patrí do obdobia prestavby z rokov 1976 – 1978. Pôvodné zdvojené štvorkrídlové okná a balkónové dvere sú drevené s kovovými kľučkami a kovaním, vo väčšine prípadov plne funkčnými.

Spojovací krčok hotela tvorí z veľkej časti schodisko zabezpečujúce vertikálnu komunikáciu v rámci zotavovne. Vstupná predsieň a foyer sú presvetlené vysokými oknami od nízkeho parapetu až po strop, prípadne stenou so sklobetónových tvárnic. Nad priestorom nástupu na schodisko architekt dômyselne situoval okrúhly otvor svetlíka šachovnicovo členený kovovým rámom, ktorý je na streche prekrytý výplňou zo sklobetónových tvárnic.

Zotavovňa Morava sa v porovnaní s inými stavbami tohto typu zachovala v pomerne autentickom

stave. Na pôvodných konštrukciách a dispozícii nedošlo k vážnejším neodstrániteľným zmenám, k najvýraznejším patrí ešte počas realizácie stavby zmena projektu v zmysle rozšírenia suterénnych priestorov a nezrealizovanie montáže výtahu do pripravenej výtahovej šachty. Žiaľ, možno konštatovať zánik funkcionalistického mobiliáru prakticky všetkých priestorov, okrem vstavaných skriň v izbách apartmánov. Z tridsiatych rokov sa zachovalo už len niekoľko obdobiu zodpovedajúcich stavebných a fabricky realizovaných detailov (napr. okenné kovania zn. ZEUS, známe aj z iných funkcionalistických stavieb). Podobne sa, až na niekoľko výnimiek, nezachovalo nič ani z inventáru vzniknutého počas úprav v polovici 60. tých rokov. Súčasnému vzhľadu interiéru dominuje úprava z konca sedemdesiatych rokov, ktorej jediným pozitívom popri hygienických jadrách je v minimalistickom duchu zrealizované, vcelku vkusné a praktické, avšak už dosť opotrebované, jednotné zariadenie izieb. Nielen objekt samotný, ale aj parková úprava okolia ako jeho neoddeliteľný doplnok je predmetom ochrany tohto diela. V súčasnosti je v torzálnom a zanedbanom, sčasti až deštruovanom stave (chýbajúce múriky aj busta ženy z kameňa pri západných schodoch zatravnovaných terás). Svojou urbanistickou kompozíciou, vedome cudzorodým, ale okolitej prírode a terénu dokonale prispôbeným umelým výtvorom človeka, dotvára obraz tohto jedinečného diela. Preto si rovnako zasluhuje našu stálu pozornosť a ochranu.

Na zlepšenie celkového dojmu, zvýšenia komfortu, úrovne a rozšírenia poskytovania služieb, estetizácie interiéru a všeobecnej modernizácie funkčných prvkov bude z krátkodobého hľadiska nepochybne nevyhnutné pristúpiť k obnove celého hotela, nie však na úkor jeho dispozície a konštrukcií a takisto nie odstránením zachovaných prvkov a detailov, ako sa to postupne dialo až doteraz. Zrýchlená frekvencia rekonštrukcií a ich následných opráv sprevádzajúca celú históriu stavby svedčí o nekvalite dodávateľov technologických zariadení a stavebných prác vyplývajúcich zo spoločenskej situácie posledných troch desaťročí 20. storočia, nedostatku financií, funkčnej a materiálnej exploatacii budovy, a to všetko bez vízie udržateľnosti jej kvalít do budúcnosti.

### SANATÓRIUM NA LIEČBU TUBERKULÓZY V KÚPELOCH KVETNICA PRI POPRADE

V rovnakom čase ako zotavovňa Morava vznikala aj odbornou literatúrou doteraz takmer nepovšimnutá stavba sanatória v kúpeľoch Kvetnica pri Poprade, určeného na liečbu tuberkulózy<sup>/19/</sup>. Kvetnicu (v tom čase ešte osadu Blumenthal) si pre jej vhodné klimatické podmienky, nadmorskú výšku, mikroklimu, ale aj obkolesenie miesta ihličnatými lesmi zvolila na výstavbu liečebného zariadenia tentoraz Železničná nemocenská poisťovňa. Rekreačnú osadu so štyrmi hotelmi, jednou vilou, hostincom a kaplnkou si prenajali od mesta Poprad, pomenovali ju Kvetnicou a v roku 1921 tu založili Masarykovu liečebňu pľúcne chorých zamestnancov československých dráh. Existujúce objekty síce výhodne využili na liečebné aj

ubytovacie účely, ale vzrastajúci problém s nedostačujúcou kapacitou tunajších kúpeľných zariadení mala vyriešiť až výstavba nového liečebného pavilónu, o ktorej sa uvažovalo už od roku 1922. Napokon sa k nej pristúpilo až v roku 1930.

Autorom projektu z roku 1930 bol architekt Gustav Kulhavý, technický radca pôsobiaci na ministerstve železníc v Prahe. Hlavným dodávateľom stavby bola v tom čase mimoriadne prosperujúca firma známeho popradského staviteľa takisto českého pôvodu Josefa Šašinku (1891 – 1945). Začatie výstavby 7. marca 1930 sa uskutočnilo pri príležitosti 80. narodenín prezidenta T. G. Masaryka, podľa čoho budova dostala názov Jubilejný pavilón. Práce ukončili už v roku 1931 a pavilón slávnostne otvorili 6. januára 1932. Súbežne s liečebňou postavili na mieste zhorieniska staršej



Kvetnica, pohľad na sanatórium z hlavnej prístupovej cesty

Kvetnica, view of the sanatorium from the main access path

vily aj nevyhnutný doplnok zariadenia – trojpodlažnú, pôvodne administratívno-obytnú stavbu pre zamestnancov nemocnice. V podobnom architektonickom duchu ako nemocničný pavilón ju v rámci jednej stavebnej akcie naprojektoval opäť Gustav Kulhavý a realizoval Josef Šašinka. Súčasťou budovy boli spočiatku okrem bytov pre personál a kancelárií správy kúpeľov aj liečebné priestory s laboratóriom a röntgenom, ktoré však už v roku 1932 premiestnili. Odvtedy slúžila ako ubytovňa zamestnancov sanatória. Dodnes plní obytnú funkciu v pôvodnom modernistickom výraze, ktorý narúša len výmena okenných výplní za plastové náhrady. Obidve budovy sa tak na začiatku tridsiatych rokov presadili ako prvé moderné stavby v zástavbe Kvetnice, ktorá vznikla na konci 19. storočia v prevládajúcom tzv. švajčiarskom štýle.

Jubilejný pavilón v Kvetnici bol na svoju dobu riešený veľmi moderne, čo sa týka architektúry, ale aj zdravotníckeho vybavenia. Zaujímavosťou je aj spojitosť s jeho slávnejším konkurentom – Masarykovým sanatóriom na liečbu TBC vo Vyšných Hágoch<sup>/20/</sup>. Stavby spája osoba riaditeľa Soběslava Sobeka, ktorý pôsobil v Kvetnici v rokoch 1928 – 1937, teda v čase výstavby sanatória a na výsledný objekt bol mimoriadne hrdý. Skúsenosti s týmto zariadením mohol neskôr uplatniť pri práve vrcholovej výstavbe liečebne vo Vyšných Hágoch, ktorú zabezpečoval ako jej prvý riaditeľ po svojom odchode z Kvetnice. Sanatórium vo Vyšných Hágoch sa však ubralo odlišnou architektonickou cestou, ktorú určila okrem iného nadsadená kapacita zariadenia – rozsiahlosť celého liečebného areálu, ale aj kolosálne rozmery samotného hlavného pavilónu.

Objekt tuberkulózne liečebne a napokon aj jemu prislúchajúcej obytnej budovy v Kvetnici vychádza zo zásad moderny s príklonom k funkcionalizmu. Toto moderne koncipované zdravotnícke zariadenie sa v porovnaní so zotavovňou Morava síce nechalo čiastočne inšpirovať niektorými základnými princípmi funkcionalizmu, avšak v omnoho zdržanlivejšej podobe, bez experimentov a odvážnych vybočujúcich riešení. Budova Jubilejného pavilónu je tak koncipovaná ako jednoduchšia verzia architektúry tohto typu. Možno ju hodnotiť ako solídnu architektúru moderného hnutia s kvalitnými dispozičnými,



Foto Photo: Veronika Kapišinská, 2013

Kvetnica, detail okien  
lôžkovej časti na južnej  
fasáde sanatória

Kvetnica, detail  
of windows in the  
accommodation quarters  
on the southern facade

konštrukčnými aj materiálovými riešeniami a kultivovaným detailom. V porovnaní so zotavovňou Morava však neprekročila, čo sa týka inšpirácií, ale aj medzinárodných ohlasov, hranice Slovenska (resp. bývalého Československa).

Návrhu Jubilejného pavilónu v Kvetnici v tvorbe Gustava Kulhavého bezprostredne predchádzala realizácia liečebného domu Nemocenskej pokladnice čsl. Štátnych dráh v Trenčianskych Tepliciach, ktorý navrhol v spolupráci s J. Tkalčom a M. Flikrom v roku 1928 a realizoval v rokoch 1929 – 1930<sup>/21/</sup>. Slávnostne ho otvorili v rovnaký deň, ako začali výstavbu kvetnického pavilónu, teda v deň 80. narodením T. G. Masaryka. Čerstvé skúsenosti z projektovania tejto stavby tak

Kvetnica, pohľad do rozptýlného priestoru so spoločenskou miestnosťou v pozadí a vstupom do oddelenej lôžkovej časti vpravo

Kvetnica, view of the common area with the social hall in the background and with the entrance to the accommodation section on the right



Foto Photo: Veronika Kapišinská, 2013

mohol G. Kulhavý vzápätí aplikovať v Kvetnici. Architektonická spojitosť obidvoch liečební je badateľná predovšetkým na vonkajšom vzhľade, v použití formálnych výrazových prostriedkov pri stvárnení fasád (totožné spojenie okenných otvorov do dvojíc zjednocujúcim pásom tehlového obkladu, zdôraznenie podokenných ríms, zábradlia, kontrastná červeno-okrová farebnosť). Zásadne odlišné situovanie stavby určenej do centra mestskej štruktúry kúpeľov v Trenčianskych Tepliciach a nemocnice osadenej do horského prostredia sa však prejavilo v rozdieloch v architektonickej koncepcii obidvoch stavebných diel. Pri pavilóne v Trenčianskych Tepliciach architekt napríklad funkčne prispôbil parter cieľu prispieť k obchodnému životu v meste tak, že sem okrem jedálne umiestnil aj tri obchody s výkladmi nasmerovanými do ulice. Samotnú stavbu v tomto prípade koncipoval ako dvojkrídlovú, trojtraktovú, postavenú na pôdoryse tvaru L s ordináciami na prizemí orientovanými do záhrady. Dôraz kládol na spoločenskú časť sústredenu na druhom a

treťom podlaží so spoločenskými sálami a čítárňami situovanými v nároží. V Kvetnici, naopak, musel prihliadať na špecifiká, ktoré prináša úzka špecializácia zariadenia na liečbu tuberkulózy, na rozdiel od sezónne otvoreného liečebného domu v termálnych kúpeľoch. Základom liečby tuberkulózy bola v tom čase nepretržitá klimatoterapia a helioterapia, s čím súviselo štedré vybavenie stavby kvetnického pavilónu terasami, balkónmi, francúzskymi oknami, ale aj nadväznosť budovy na príľahlý, s týmto cieľom upravený park <sup>122</sup>. Možno aj neskoršie obdobie vzniku či situovanie stavby do prostredia Vysokých Tatier, kde v tom čase vznikali viaceré funkcionalistické stavby, prispela k príklonu k princípom funkcionalizmu, ktoré na teplickej stavbe reprezentujúcej oficiálny tzv. československý sloh ešte nie sú viditeľné <sup>123</sup>. Na Jubilejnom pavilóne v Kvetnici sú čitateľné najskôr v hmotovej skladbe, jasnom funkčnom členení, ale aj vo výraznejšom otvorení sa do exteriéru prostredníctvom prevládajúcich presklených plôch, vo využití strešných terás a napokon aj vo

formálnych znakov funkcionalizmu v tvarovaní detailov či vnútorného vybavenia.

Kým v prípade liečebného domu v Trenčianskych Tepliciach sa spoločenské a lôžkové funkcie voľne prelínajú, v Kvetnici došlo, tak ako v prípade zotavovne Morava, k jasnému stavebnému oddeleniu týchto funkcií. K dominantnému bloku lôžkovo-liečebného krídla prilieha v pokračovaní jeho pozdĺžnej osi na východnej strane nižšia stavebná časť, ktorá je obdobou spoločensko-prevádzkového krídla zotavovne Morava, hoci značne redukovanou, bez akýchkoľvek formálnych analógií. Miestom prieniku dvoch hlavných krídel je východný hmotovo prevýšený koniec lôžkového krídla s priestorom schodiska, na ktorý sú naviazané priestrané vzdušné rozptýlné priestory s výťahom a spoločenskou miestnosťou opakujúcou sa na každom podlaží, ktorá je oddelená presklenou stenou. Štedro osvetlené dvojramenné schodisko s terazzovou úpravou stupňov a s pomerne masívnym zábradlím s horizontálnym rúrkovým členením tak tvorí jadro stavby. Postupnou skladbou hmôt budova získala ráz súvislého, dlhého, výškovo aj hmotovo odstupňovaného bloku, zjednoteného spoločným architektonickým tvaroslovím, bez výrazných kontrastov. Charakteristickým znakom tejto architektúry sú veľké presklené plochy, prostredníctvom ktorých sa otvára do príslušného parku, založeného ako súčasť architektonicko-urbanistickej koncepcie liečebne. K parku sa pôvodne obracali aj typické slnečné terasy. Nevyhnutnú súčasť tuberkulózneho sanatória zameraného predovšetkým na klimatickú terapiu a kludový režim totiž tvorili odpočívárne. Kludový pobyt na čerstvom vzduchu umožňovala pacientom otvorená aj zatvorená odpočívareň umiestnená architektom na ploché strechy objektu, ktorých slnečná poloha ich predurčovala na túto funkciu. Odpočívareň sa tak nachádzala na streche spoločenského krídla nad jedálňou a čiastočne na streche lôžkovej časti, obidve pôvodne prekryvali pergoly<sup>[24]</sup>. V súčasnosti sú už znehodnotenými strešnými ustúpeniami nadstavbami, avšak dodnes ich ohraničuje pôvodné typické rúrkové zábradlie s horizontálnym členením.

Najmä lôžkovo-liečebné krídlo Jubilejného pavilónu má v súčasnosti šesť nadzemných podlaží, z toho novšie najvrchnejšie je ustúpené a prízemie

je znížené, na západnej strane vzhľadom na stúpajúci terén prechádza do suterénu. Konštrukčne aj dispozične je riešené ako dvojtrakt, ktorý je v strednej časti na zadnej severnej strane rozšírený na trojtrakt. Do tohto rozšírenia chodieb na každom podlaží architekt umiestnil ordinácie a spoločné hygienické zariadenia. Južne orientované izby s kapacitou 96 lôžok sú radené pozdĺž dlhšej chodby, ktorá je osvetlená nielen presklenou stenou v ukončení, ale aj štedro dosvetlená radom okenných otvorov na severnej, k lesu orientovanej fasáde. Okná sú umiestnené vysoko pod stropom nad súvislou líniou pôvodných kovových skriniek, ktoré boli navrhnuté k jednotlivým izbám vzhľadom na mimoriadne prísne hygienické požiadavky súvisiace s vysokou infekčnosťou ochorenia TBC. Z týchto dôvodov sa súčasťou moderného vybavenia stal aj osobitný výťah na špinavú bielizeň a výťah pre spútkovy. Plošne



Kvetnica, pohľad z medzipodesty hlavného schodiska sanatória

Kvetnica, view from the half-landing of main staircase

Foto Photo: Veronika Kapišinská, 2013

Kvetnica, typická dverná výplň spoločenského priestoru opakujúceho sa pred lôžkovou časťou na každom podlaží sanatória

Kvetnica, the standard door of the social hall, repeated in front of the accommodation section on each floor



Foto Photo: Veronika Kapišinská, 2013

veľkorysé izby pacientov sú svojimi vysokými oknami s veľmi nízkym parapetom, zabezpečenými horizontálnym rúrkovým zábradlím na spôsob francúzskeho okna, nasmerované do parku. Izby boli od začiatku vybavené signalizáciou a dodnes sa v nich zachovali tzv. umývacie kúty s pôvodnými kachličkami, vešiaky či kovové posteľe.

V spoločensko-prevádzkovom trojpodlažnom krídle so zvýšeným suterénom a neskoršou strešnou nadstavbou sa na prízemí nachádzali dve laboratória, na druhom podlaží pracovňa riaditeľa, zdravotných sestier a röntgen. Tretie podlažie ovláda veľkoryso presvetlená a priestranná jedáleň pre pacientov. Vnútorne je rozčlenená na priechodnú a stravovaciu časť radom masívnych stĺpov s kruhovým prierezom, ktoré nesú viditeľný prievlak. Osvetľujú ju vysoké okná s nízkym parapetom, orientované do parku. Aj priestory spoločensko-prevádzkového krídla ostali dispozične aj funkčne zachované s množstvom autentických prvkov a detailov (riaditeľská

kancelária zariadená dreveným nábytkom a umývacím kútom, details v priestoroch röntgenu).

Stavebné práce súvisiace s rozširovaním kapacity nemocnice sa na dlhší čas ukončili až v roku 1937, keď k západnému koncu hlavného lôžkového krídla pribudovali chirurgický trakt, s ktorým sa počítalo už v začiatkoch stavby Jubilejného pavilónu vzhľadom na presadzovanie novej chirurgickej metódy liečby pľúcnej tuberkulózy. Prístavba plynulo nadviazala na hmotu hlavného krídla, ktoré sa jej realizáciou rozšírilo o dve osi (dve dvojice okien). Použitým totožným architektonickým tvaroslovím prakticky splynula s existujúcou stavbou, a tak sa stala jej súčasťou bez výrazného vplyvu na pôvodné kompozičné zámery. Prízemie nových získaných priestorov vyhradili pre pľúcnu chirurgiu, tri poschodia venovali novým izbám pre pacientov, čím sa dosiahlo zvýšenie lôžkovej kapacity o 28 lôžok. Zariadenie touto dostavbou výrazne zvýšilo kvalitu svojej vybavenosti a poskytovaných služieb. Okrem izieb a vyšetrovni sa tu teraz nachádzala operačná sála, albiratórium, röntgen, lekárňa, miestnosť na svetloliečbu a inhalatórium. Takto vybavená stavba sa využívala po dlhé desaťročia bez ďalších nevyhnutných stavebných úprav (s výnimkou technického vybavenia) až do roku 1994, keď k západnej časti hlavného krídla pavilónu pribudovali trojpodlažnú diagnosticko-liečebnú časť. V roku 1999 vznikla, naopak, na východnom konci prístavba hospodársko-stravovacieho traktu. S jej vznikom súviseli aj výraznejšie stavebné zásahy týkajúce sa pôvodnej hmoty pavilónu. Čiastočne zrekonštruovali laboratórne oddelenia v spoločenskom krídle a súčasne na plochej streche tretieho podlažia tohto krídla vytvorili päť nových izieb s priebežnou terasou. Rovnaký osud postihol aj slnečnú terasu na streche najvyššieho podlažia lôžkového krídla, kde po zateplení ustupujúceho podlažia vytvorili osem izieb pre pacientov. Zrekonštruované bolo aj prízemie hlavného krídla, kde došlo k výrazným materiálovým zmenám povrchových úprav. Zväčšil sa vestibul, upravila sa vrátnica a vymenila sa výplň vstupu.

Objekt, ktorý rozširoval svoju kapacitu úmerne so zvyšujúcimi sa nárokmi cestou postupných prístavieb, však ostal v zásade ušetrený od výrazných stavebných zásahov vnútri dispozície. Z rovnakého dôvodu je naďalej bohatý aj na pôvodné

detaily čimateriálové riešenia. Moderným činom bolo z architektonického hľadiska predovšetkým aplikovanie veľkých okien presvetľujúcich nielen izby, ale aj chodby, spoločenské priestory v ukončení chodieb, jedální, či dokonca kancelárske priestory. Liečebné účinky slnečného svetla sa dostali takmer do všetkých kútov budovy. Architektúru nemocnice tak charakterizuje predovšetkým aspekt presvetlenia, ľahkosti, vzdušnosti. Okrem dvojitých drevených okien s autentickými kľučkami a kovami zn. PRAGA (rovnakého tvaru a typu ako otvárací mechanizmus zn. ZEUS), sa tu zachovali takmer všetky pôvodné drevené dverné výplne rôznych typov, presklené aj plné, s pôvodnými funkčnými mechanizmami, držadlami a kovovými detailmi. Podlahy tvoria z veľkej časti autentické typické cementové dlaždice okrovej farebnosti, doplnené o sivé terazzo pasparty. Pôsobenie dlažby výtvorne dopĺňa rámovanie stien nízkym

soklom z bieleho keramického obkladu, ktorý plynulo prechádza aj pozdĺž schodiskových stupňov. Eleganciu vnútorných priestorov umocňuje nepatrný detail zaoblenia všetkých hrán, ktorý sa prejavil aj v exteriéri pri tehlovom obklade medziokenných plôch, či v tvarovaní zábradlia terás a francúzskych okien.

#### NIEKOLKO SLOV NA ZÁVER

Vzácnne autenticky zachovaná budova sanatória v Kvetnici, ktorá bola dlhé roky základom celého liečebného komplexu kúpeľov, je momentálne bez využitia. Ako liečebňa respiračných chorôb slúžila nepretržite až do roku 2008, v súčasnosti stojí opustená a prečkáva. Aj liečebný dom Nemocenskej pokladnice Československých štátnych dráh v Trenčianskych Tepliciach, ešte donedávna fungujúci ako nemocnica, je v súčasnosti opustený a neudržiavaný, avizovaná je



Zdroj Source: Archív Pamiatkového úradu SR

Trenčianske Teplice, bývalý liečebný dom Nemocenskej pokladnice čsl. Štátnych dráh na historickej fotografii

Trenčianske Teplice, the sanatorium of the Medical Insurance Office of Czechoslovak State Railways in a historical photo





Foto Photo: Veronika Kapišinská, 2013

Trenčianske Teplice,  
súčasný stav bývalého  
liečebného domu  
Nemocenskej pokladnice  
čsl. Štátnych dráh

Trenčianske Teplice,  
the present appearance  
of the sanatorium of  
the Medical Insurance  
Office of Czechoslovak  
State Railways

jeho prestavba na bytovú funkciu. Konštatovanie, že zotavovňa Morava a sanatórium vo Vyšných Hágoch sú vyhlásené za kultúrne pamiatky, a teda zákonom chránené, kým liečebne v Kvetnici či Trenčianskych Tepliciach nie sú, pričom tento status nijako zásadne neovplyvnil ich súčasný stav, je síce správne, ale neuspokojivé. Do popredia sa na najbližšie roky tlačí pre obidve neskôr spomínané stavby podobný scenár, aký možno sledovať pri liečebnom dome Machnáč v Trenčianskych Tepliciach – totálny kolaps duchovnej aj fyzickej podstaty budov spojený so zánikom dobových autentických stavebných prvkov a detailov.

Zotavovňa Morava a sanatórium v Kvetnici zatiaľ ešte nemajú problém s ohrozenou životnosťou ako Machnáč. Architekti sa v ich prípade neuchýlili k materiálóvemu šetreniu, experimentovaniu s konštrukciami, respektíve riešeniu vyplývajúcejmu zo sezónnosti zariadenia. V obidvoch prípadoch môžeme hovoriť o kvalitnej technickej realizácii stavieb. Výsledkom toho je, že napríklad zotavovňa Morava, ktorá je vystavená extrémnym vysokohorským podmienkam, sa dodnes udržala vo vyhovujúcom stavebno-technickom stave.

V porovnaní s kvetnickou nemocnicou utrpela omnoho viac stratou pôvodných detailov a vybavenia stavby, ktoré sa, naopak, v prípade Kvetnice zachovali v relatívne vysokej miere. Napriek všetkým odlišnostiam aj spojitostiam majú spomínané stavby v podstate podobný osud. Pokiaľ fungujú, aj keď len v nútenom režime a na polovičný výkon <sup>/25/</sup> je ich fyzická podstata a hodnoty minimálne ohrozené. Len čo z akýchkoľvek príčin prestávajú fungovať, dostávajú sa do zásadného ohrozenia svojej existencie. V stave komatického spánku dochádza následne k rýchlej degradácii. Pri prípadnom budúcom zámere oživenia sa argumentuje ich nezvratným poškodením a „únikom dopredu“. Obnova funkcie, materiálovej a výrazovej pôvodnosti sa považuje za technicky a finančne nemožné riešenie. Dotknuté okolie je presvedčované o radikálnej chirurgickej kúre, implantátoch a botoxových injekciách. Efekt Šípkovej Ruženky, ktorú po dlhom spánku prebudí k životu osvietení investor, žejajúci si Ruženku takmer navlas rovnakú ako tá pred spánkom, je utópiou <sup>/26/</sup>. Mnohé z týchto stavieb by si však osud Šípkovej Ruženky zaslúžili. Rozprávkam na Slovensku však už, zdá sa, odzvonilo, princovia neexistujú. Nostalgia za starými dobrými časmi tu platí len v rovine politickej. V oblasti ochrany a prezentácie architektonického dedičstva, najmä toho mladšieho, je nereflektovaná. Zachovať a obnoviť jednoduchosť a striedmosť funkcionalistickej architektúry a jej detailu sa nehodí. Ak nezburáť, tak prestávať a dizajnovu prispôbiť súčasnosti (únik dopredu). Inak len odfotoграфovať, opísať a zbúrať <sup>/27/</sup>.

Z praxe aj z uvedeného vyplýva, že obnova modernej architektúry na Slovensku má svoje špecifiká, ktoré v konečnom dôsledku často negatívne vplyvajú na rehabilitáciu a prezentáciu autentických dobových stavebných postupov, zvyklostí a dizajnu. Tzv. obnova neprebíha v duchu prinavrátenia zachovaných hodnôt, autentických architektonických detailov a ich materiálovej realizácie, ale neraz je vedená snahou dosiahnuť vzhľad zodpovedajúci súčasnému dobovému vkusu a súčasne sa prispôbiť katalógovej ponuke stavebných materiálov. Danosti historickej architektúry – pôdorysný rozsah, dispozícia, výška aj samotná konštrukcia – sa neberú ako nemenné a ochrane podliehajúce konštanty originálnej autorskej koncepcie, ale len ako

východisko či kostra novej architektúry. V dôsledku zväčša nedostatočne premyslených investičných zámerov vznikajú adaptačné projekty, ktoré sú pre pôvodné objekty likvidačné alebo sa pre nedostatok financií odkladajú do budúcnosti, pričom stavba sa uspáva bez toho, aby bola na prípadný dlhý spánok vhodne zakonzervovaná. Nasleduje spomínané chátranie a rozkrádanie pôvodných prvkov, ktorým sa navždy zabezpečí odchod Šípkovej Ruženky do večnosti. Po oživení projektu sa potom už nepočíta s obnovou, ako ju definuje pamiatkový zákon, ale nastupuje prestavba, pri ktorej projektant nerešpektuje autorské práva a dobovú kvalitu budovy, ale pod rúškom požiadaviek investora, technických noriem a materiálového diktátu sa prikláňa k jednoduchým riešeniam, pri ktorých okrem konštrukcie neostáva po tzv. obnove na objekte nič, čo by pripomínalo ducha a vek „zachraňovanej“ stavby. Očistiť a natrieť trúbku

zábradlia, sfunkčniť otvárací mechanizmus okien, či vybrúsiť terazzovú podlahu je pre investorov neriešiteľný problém, a tak sa uchylujú k náhradám z drahých lesklých a naoko luxusných materiálov <sup>/28/</sup>. Prírodzene krásna, avšak z dnešného pohľadu staromódna Šípková Ruženka je nahradená „vylepšenou“ kráskou krátkej životnosti a hodnoty.

Moderné architektonické dedičstvo ako kultúrno-spoločenský fenomén a súčasne dokument demokratických princípov novodobej štátnosti Čechov a Slovákov na Slovensku, či internacionálnych avantgardných snáh, tak zaniká v zle nastavených a usmerňovaných zámeroch alebo v tichu zabudnutia.

Uvedomenie si nebezpečenstva, ktoré so sebou prinášajú spomenuté súčasné tendencie, doložené doterajším smutným osudom našich najvýznamnejších funkcionalistických stavieb, je prvým krokom a zároveň výzvou neodkladne



Foto Photo: Veronika Kapišinská, 2013

Vyšné Hágy, schodiskový priestor sanatória

Vyšné Hágy, staircase area in the sanatorium

hľadať riešenia, ktoré by viedli k ich záchrane. Len podrobným výskumom fyzického stavu a štúdiom pôvodného konceptu a projektovej dokumentácie, ich vzájomnou komparáciou a selektovaním v minulosti aplikovaných nevhodných úprav možno dospieť k príprave a realizácii pamiatkovo zodpovednej obnovy architektúry moderného hnutia. Cieľom obnovy je pritom zachovanie, rehabilitácia

a prezentácia ich nadčasovej modernity (ako dokumentu doby a jeho stavebného vývoja), autentického výrazu a materiálnej estetiky v ich vzájomnom pôsobení.

*Výskum spojený s touto štúdiou podporovala Agentúra na podporu výskumu a vývoja na základe zmluvy číslo APVV-0375-10.*

## NOTES POZNÁMKY

<sup>1</sup> Problematike proporcionality funkcionalizmu na príklade medzivojnových liečební sa venuje DULLA, Matúš – MORAVČÍKOVÁ, Henrieta: Architektúra Slovenska v 20. storočí. Bratislava, Slovart 2002, s. 124 – 127.

<sup>2</sup> Text pojednávajúci o zotavovni Morava vychádza z dokumentácie pamiatkového výskumu HABERLAND, Denis: Hotel Morava, Tatranská Lomnica – architektonicko-historický výskum. Pamiatkový úrad SR, júl/ august 2003.

<sup>3</sup> Pečiatka na originálnej projektovej dokumentácii „Stavby ústredného pavilónu jubilejného ozdravovny MORAVA, Tatranská Lomnica“ uloženej v Štátnom oblastnom archíve v Poprade – Spišskej Sobote označuje za rovnocenných autorov dvojicu Karl Ernstberger a Bohuslav Fuchs.

<sup>4</sup> Príčiny presadenia sa Fuchsa pred Ernstbergerom mohli mať aj politické pozadie či súvislosť s povojnovým lokalpatriotizmom. Z rovnakých dôvodov mohol byť Ernstbergerov podiel na projekte zotavovne podceňovaný v neskoršej literatúre. Na rozdiel od moravského architekta Fuchsa sa Ernstberger hlásil k nemeckej národnosti, v roku 1946 bol aj s rodinou vystahovaný z Čiech do Nemecka, kde v roku 1972 aj zomrel. Pojednáva o ňom Michael Rund, zdroj: <http://www.slavneviely.cz/zpravy/z-oboru/architekt-karl-ernstberger>.

<sup>5</sup> Karl Ernstberger študoval na Akadémii výtvarných umení vo Viedni u profesora Otta Wagnera a od roku 1924 pôsobil v Karlových Varoch ako predstaviteľ geometrizujúcej secesie a raného modernizmu. V Karlových Varoch prestavoval a upravoval hotely, jeho neskoršia spolupráca na zotavovni Morava preto mohla vyplynúť

z predchádzajúcich skúseností so stavbami hotelového typu, ich zariadením, prevádzkou a podobne.

<sup>6</sup> Dokladá to napríklad druhý náčrt dostavby zotavovne „Hamalčík“ v Starom Smokovci z roku 1932, obytný dom pre p. Rosenthalovú na Hviezdoslavovom námestí č. 15 z polovice tridsiatych rokov 20. storočia alebo návrh na Zemskú ozdravovňu v Jemnici z roku 1945.

<sup>7</sup> Z príspevku FUCHS, Kamil: Několik osobních vzpomínek na mého otce. In: Pocta Bohuslavu Fuchsovi. Sborník referátů z mezinárodní vědecké konference v Brně. Red. Jan Sedlák, Brno 1995, s. 70.

<sup>8</sup> Záujem o urbanistické plánovanie neskôr v roku 1955 rozvinul návrhom územného plánu Tatranskej Lomnice. Podľa DULLA, Matúš – MORAVČÍKOVÁ-HAMMER, Henrieta: Architektonické a teoretické dielo Bohuslava Fuchsa na Slovensku. In: c. d. (pozn. 7), s. 35.

<sup>9</sup> RIEDL, Dušan: Funkcionalistická záhrada v niekdajšom Československu. In: Projekt 38, 1996, 2, s. 23.

<sup>10</sup> Zo správy cituje DULLA, Matúš – MORAVČÍKOVÁ, Henrieta: c. d. (pozn.1), s. 126 podľa KUDĚLKA, Zdeněk: Bohuslav Fuchs. Praha, NČSVU 1966, s. 87. Pomerne veľký priestor architektúre zotavovne venoval aj FOLTYN, Ladislav: Slovenská architektúra a česká avantgarda 1918 – 1933. Bratislava, 1993, s. 133 – 134.

<sup>11</sup> Pôvodné vybavenie nábytkom zachytávajú fotografie uverejnené In: WIESNER, Eerst: Erholungsheim der Mährischen Landes- und Lebensversicherungsanstalt in Tatra-Lomnitz. In: Forum 3, 1933, s. 283-n.

<sup>12</sup> Spartanský vzhľad ako dôvod výmeny zariadenia uvádza autor rekonštrukcie Kamil Fuchs v príspevku FUCHS, Kamil: Rekonštrukcia lôžkovej časti zotavovne Morava v Tatranskej Lomnici. In: Projekt, 1990, 4, s. 17.

- 13 Úpravy spomína MRŇA, Lubomír: 60 let Fuchsovy architektury na Slovensku. In: c. d. (pozn. 7), s. 77. Od toho istého autora pozri aj MRŇA, Lubomír: Zotavovňa Morava. In: Architektúra & urbanizmus 29, 1995, 1 – 2, s. 94 – 97.
- 14 Z tohto obdobia (r. 1964) vieme, že Bohuslav Fuchs vypracoval návrh na doplnenie interiérov zotavovne Morava, ktorý sa však nepodarilo nájsť.
- 15 V duchu socialistického realizmu bol približne v tom čase upravovaný aj interiér liečebného domu Palace v Sliachi. Aj tu bola odstránená časť mobiliáru spoločenských priestorov – oproti zotavovni Morava však bola nahradená honosnejším a výtvarne pôsobivejším spôsobom. Viac pozri KAPIŠINSKÁ, Veronika – HABERLAND, Denis: Liečebný dom Palace v Sliachi. K otázke obnovy architektúry medzivojnových sanatórií. Architektúra & urbanizmus 44, 2010, 3 – 4, s. 310 – 325.
- 16 Krátku správu o realizovanej rekonštrukcii publikoval samotný Kamil Fuchs v článku FUCHS, Kamil: c. d. (pozn. 12), s. 17.
- 17 FUCHS, Kamil: c. d. (pozn. 12), s. 17.
- 18 Archív Pamiatkového úradu SR Bratislava – archivovaná korešpondencia medzi majiteľom a vtedajším Pamiatkovým ústavom (zámery, vyjadrenia a stanoviská).
- 19 Údaje o histórii vzniku, ako aj stavebnom vývoji Jubilejného pavilónu v Kvetnici sú čerpané z publikácie TUDÍK, Ivan – GAŠPAR, Ján – MAJETNÝ, Bohuš – ROVENSKÝ, Eugen: Kvetnica. Od rekreačnej osady po pľúcnu nemocnicu. Vyd. Štátna vedecká knižnica, Poprad 2006, s. 17 – 18, 20, 24 – 25.
- 20 Od roku 1960 prešla Liečebňa pľúcnej tuberkulózy v Kvetnici pod ústredné riaditeľstvo vo Vyšných Hágoch.
- 21 Mal kapacitu 168 postelí, z toho 75 zväčša dvojlôžkových izieb a 8 izieb pre návštevy pacientov. Údaje o vzniku liečebného domu Nemocenskej pokladnice čl. Štátnych dráh v Trenčianskych Tepliciach zaznamenáva Pamätná kniha obce Trenčianske Teplice, s. 110 – 111 a architektonický popis diela DULLA, Matúš – MORAVČÍKOVÁ, Henrieta: c. d. (pozn. 1), s. 357.
- 22 Velkú terasu nad reštauráciou mala pôvodne aj liečebňa v Trenčianskych Tepliciach, i keď jej funkcia bola skôr spoločenská ako liečebná, keďže bola orientovaná na sever. Neskôr však bola zastavaná, čo zásadne poznačilo vonkajší vzhľad objektu. Menšie terasy sa zachovali v ukončení krídel.
- 23 Architektúra liečebného domu v Trenčianskych Tepliciach nesie znaky tzv. oficiálneho slohu prvej ČSR. Je omnoho členitejšia, s výraznými plastickými detailmi a avantgardnými prvkami – rámové pergolové konštrukcie na strešných terasách, konkávne formovanie nároží, motív oblo tvarovaných balkónov orientovaných do dvora....
- 24 Dobové fotografie z obdobia po prístavbe chirurgickej časti v roku 1937 dokazujú, že už v tomto čase predtým otvorené odpočívárne čiastočne obostavali, v prípade terasy nad lôžkovým krídlom došlo k predĺženiu odpočívárne na celú dĺžku strechy.
- 25 Takýmto prípadom je aj zotavovňa Morava, ktorej vlastník po ukončení pamiatkového výskumu a stanovení podmienok obnovy od plánovaného zámeru obnovy (výmena okien, zateplenie a úprava dispozície v zmysle rozšírenia izieb na úkor chodby) ustúpil. Objekt odvtedy síce nechátra, ale viac-menej prežíva.
- 26 Za hranicami Slovenska je takýmto príkladom dôsledného znovuoživenia funkcionalistického sanatória napríklad tuberkulózne sanatórium v Paimio vo Fínsku (Alvar Aalto, 1929 – 1932). O reštaurátorských postupoch jeho obnovy pojednáva materiál Nomination of Paimio Hospital for inclusion in the World heritage list. National Board of Antiquities, Helsinki 2005.
- 27 MORAVČÍKOVÁ, Henrieta: Moderná architektúra ako kultúrne dedičstvo. Odfotografovať, opísať a zbúrať? In: ARCH 12, 2007, 12, s. 52 – 55.
- 28 O súčasných tendenciách neprímeraných materiálových náhrad pozri KAPIŠINSKÁ Veronika – HABERLAND, Denis: Najnowsze trendy i doswiadczenia w renowacji zabytków architektury modernistycznej na Slowacji. In: Zborník Architektura pierwszej polowy XX wieku i jej ochrona w Gdyni i w Europie. Vyd. Mesto Gdynia, 2012, s. 205 – 212.