

## BEHRENS POD POVRCHOM Reštaurátorský výskum Neologickej synagógy v Žiline

## BEHRENS UNDER THE SURFACE Restoration survey of the Neolog Synagogue in Žilina

Perspektíva synagógy datovaná 8. februára 1928. Charakteristický dynamický rukopis Behrensových perspektív výrazne ovplyvnil Hans Döllgast, ktorý pracoval u Behrensa v rokoch 1922 – 1928. Je pravdepodobné, že aj Behrensove súťažné perspektívy sú jeho dielom.

Perspective rendering of the synagogue dated 8 February 1928. The characteristically dynamic form of Behrens's perspective views was strongly influenced by Hans Döllgast, who worked for Behrens from 1922 to 1928, and it is likely that the perspective renderings for Behrens's competition entry are his work as well.



Zdroj Source: Museum Pfalzgalerie Kaiserslautern, C 48 /1/EZ VIII/25

In the entire architectural history of Slovakia, it is possible to find only a few works by architects of such international reputation as Peter Behrens. His Neolog Synagogue in Žilina is viewed by historians, preservationists and even the public at large primarily through the prism of the architect's personal fame. Nonetheless, the present synagogue is not only the work of a single genius: for the over 80 years of its existence the structural core of Behrens's synagogue has been over-layered and transformed by several rebuildings and changes of function. At present, a further layer is being added through yet another conversion of the synagogue, in this case for its new function as a 'Kunsthalle'. Behind this project are Marek Adamov, Fedor Blaščák and Martin Jančok, who since 2011 have been preparing and directing the restoration and conversion of the building. As such, the current project of the "new synagogue" could be understood as a continuation of the development of this unique structure, by means of the layering or replacement of new functions and values upon the basic platform of the original synagogue constructed from the plans of Peter Behrens.

### NEW DISCOVERIES

The planned conversion of this landmark necessitated a deeper investigation of its structure, which architectural historians and restorers previously had no possibility of undertaking. This research, which lasted for the past two years, uncovered a range of new insights into the architecture and history of the synagogue, even though until March 2013 the researchers had to work only with fragmentary scraps of project documentation and historical photographs – up until the discovery of the original project documentation in the Museum of the Arts in Olomouc and the acquisition of several never-published blueprints of details from the Pfalzgalerie in Kaiserslautern. Assistance in the new discovery of Behrens's project documentation was, paradoxically, provided by information uncovered from investigation of a much earlier phase of the building's development, above all the finding of the first project for rebuilding the synagogue, from

the important inter-war Czech architect Lubomír Šlapeta, provided thanks to his son, Professor Vladimír Šlapeta.

During the final year of investigation of the synagogue, our team composed of the current authors, Ivan Pilný, Peter Szalay and Daniela Cebecauerová, succeeded in acquiring a range of information that, in combination with previous investigations, allows for the possibility of a more precise reconstruction of the original concept and realisation of the synagogue, as planned in the designs of Peter Behrens.

### THROUGH THE LAYERS: INVESTIGATIONS OF BEHRENS'S SYNAGOGUE BEFORE 2012

The majority of historians who have devoted greater attention to the Neolog synagogue in Žilina have seen its original form only in photographs and for research in situ have had, primarily with respect to the interior spaces, analyse the work in conjunction with many later modifications, which have radically altered its interior. The "hooding" of the main interior managed to preserve its original space for nearly 40 years, i.e. half of its existence, and this circumstance has naturally influenced the interest of researchers in analysing the interior form of the building, which has hitherto received less attention than the exterior.

As of the time of writing, the most important contribution to knowledge about the Žilina synagogue has been provided by Professor Matúš Dulla. In his extensive study, he summarised the previous known facts about the building, and above all succeeded in clarifying the details surrounding the synagogue's construction. In addition, he played a key role in demonstrating the creative efforts of the citizens of Žilina, both Jewish and Gentile, in shaping the eventual appearance of the building.

However, the most recent investigation of the Neolog synagogue in Žilina is the Architectural-Historical Investigation by Dr. Kvasnicová, completed in 2011. Conducted for the national heritage authorities, her research had a decisive influence on the preparation for the restoration and conversion project created by architect

Mgr. art. IVAN PILNÝ  
Vysoká škola výtvarných umení  
Hviezdoslavovo námestie 18  
814 37 Bratislava, Slovensko  
ivopilny@gmail.com

Mgr. PETER SZALAY, PhD.  
Ústav stavebníctva  
a architektúry SAV  
Dúbravská cesta 9  
845 03 Bratislava, Slovensko  
peter.szalay@savba.sk

Ing. DANIELA  
CEBECAUEROVÁ  
Vysoká škola výtvarných umení  
Hviezdoslavovo námestie 18  
814 37 Bratislava, Slovensko  
dcebecauerová@gmail.com

Martin Jančok. The conclusions of her detailed and exhaustive analyses served not only as a basis for the preparation of the architectonic study, but also for the realisation of the initial work on the building's conversion. The first, and so far the most far-reaching construction interventions in the reconstruction process were the demolition work for removing the last secondary layer, i.e. the rebuilding of the synagogue interior in 1974, when it was adapted as a lecture hall. As a result, the striking space of the cupola was again brought to view, along with the plaster surfaces and the Classicist stucco details of the ornamentation of the main hall in Socialist-Realist style.

#### A PIONEER AMONG INTERWAR LANDMARKS IN SLOVAKIA

As it happened, the Socialist-Realist heyday of the 1950s represented one of the most essential periods in the history of the synagogue in Žilina, as the decade not only witnessed the building's most radical reconfiguration, but also the taking of the crucial steps towards its later landmark protection.

Declared an official landmark in 1963, the synagogue was one of the very first buildings from interwar Czechoslovakia to receive such protection. What actually sparked the interest of both heritage experts and architects was the rebuilding project by Otto Reichner in the mid-Fifties, which provoked even the Union of Slovak Architects to sound the alarm against damage to the work, as well as drawing into the question the new Slovak Heritage Institute. As confirmed by archival documents, the heritage institute ensured, through its efforts, the entrusting of the controversial reconstruction project to architect Václav Čáp, whose own plan kept the building's silhouette preserved, though radically altering the internal layout of the original synagogue.

From these statements, it can be inferred that the heritage values seen in the synagogue were assigned primarily to its main mass, its 'envelope' as it were, and that much less stress was placed on the retention of the original interior formulation than is now expected in heritage conservation practice.

In the current era of "perfect" restorations of great monuments of the Modernist movement,

such as the restoration of Brno's Villa Tugendhat or the Bauhaus in Dessau, the Neolog Synagogue naturally became a part of the discussion, and a desire to see in Slovakia the first ever precise conservation-renewal of a work of interwar architecture. Following the example from the Villa Tugendhat restoration project, a 'Guidance Board' was selected, with the aim of offering advice on the preparation and course of restoration, as well as serving as an expert guarantor and liaison with the international community of heritage professionals.

At the present moment, the Žilina synagogue stands before a crucial turning point in its history just as it did in the 1950s: whether this stage will continue in the "tradition" of building another contemporary interior plan, or making a return to the original "Behrens fabric" is still unresolved. Hence detailed knowledge of the material essence of the synagogue is one of the most important bases for professional discussion, which we hope will be more extensive than the one revealed to us by the previously mentioned archival research.

#### UNCOVERING THE LANGUAGE OF MATERIALS

Research by the current authorial team began to be realised in April 2012, in other words after the removal of the secondary interior 'hood'. This investigation was realised with both non-destructive and destructive methods, all the while being confronted with findings of an archival and architectural-historical nature. Its goal was to reveal the primary surface treatment in the synagogue, both in terms of its material composition, surface structuring and colour schemes, as well as its physical state and the level of its preservation.

In architectonic terms, the exterior of the Žilina synagogue has retained up to the present most of the expressive force and visual character that it had, based on archival photography, at the time of its completion, even though the original concept of the façade, particularly the composition of colours, is not entirely certain. The stucco façade of the main cubic volume of the synagogue was, over the next 80 years, repeated re-painted. Our research showed that the colour was originally of an ochre tint, and that in contrast to the current colour scheme of a cool blue-grey tone, the

exterior of the synagogue had a relatively monochromatic range of warm earth-tones. Indeed, the monumental effect of the synagogue was largely based on this monochromatic heavy mass, graded through various rough-finished structures and articulated only by the slender vertical lines of the windows and the sculpturally decorative elements of the upper cornice.

Behind this relatively monochromatic façade treatment, the synagogue once displayed in its interior an intriguing colouristic composition, indicative of its architect's beginnings in the avant-garde movement of German Expressionism. The painting in the cupola represented the most forceful artistic element: the sharply edged gold ornamental motif of the Star of David continued from the cupola into the walls, where the horizontal bands of traditional colour-combinations of terracotta and white indicate both historical inspiration and traditional synagogue architecture. The bima (aron ha-kodesh) placed on the eastern side of the temple space was demolished after the Holocaust, yet this former focal point of the synagogue space is preserved not only in Behrens's surviving blueprint details, but also in the uncovering of fragments of the wall ornamentation formed by the stucco covering, slightly undulating in the vertical direction with a subtle comb-shape, with similar gilding to the

Star of David in the cupola. As a result, the space in which the bima was inserted had the character of a grotto, and matched the rusticated treatment of the exterior.

As we have shown in our research, at present nearly all of the original surfaces are covered with a layer of secondary re-paintings or plaster. The extent and the state of their preservation differs from instance to instance, yet to a great extent it will be possible to restore or reconstruct them and thus present in the traditional heritage conception the original layer created directly from Peter Behrens's design. Our findings indicate that previous interpretations of Behrens's work in Žilina, based on the structure following its radical alterations, have insufficiently reflected the quality underscored by the actual colouristic and material conception of this exceptional building. The aesthetic conception of the interior space illustrates Behrens's search for expressive means for visualising the 'artistic will' (Kunstwollen) of the age. In his formation of the synagogue in Žilina, it is possible to see precisely this effort towards finding the ideal language for a modern synagogue architecture – unique not only within the context of Behrens's work (as his only synagogue) but also in the context of the development of Slovak architecture and the nation's 'final synagogue'.

#### NOVÉ OBJAVY

V celej architektonickej histórii Slovenska môžeme nájsť len niekoľko diel od architektov takého renomovaného mena, akým bol Peter Behrens. Jeho Neologickú synagógou v Žiline historici, pamiatkari, ale aj verejnosť vnímajú a hodnotia vo veľkej miere práve cez prizmu jej slávneho autora. Dnešná synagóga však nie je len dielom jedného „génia“. Za vyše osemdesiat rokov svojej existencie bolo jadro stavby Behrensovej synagógy navrstvené a transformované viacerými prestavbami a zmenami funkcie. V súčasnosti prebieha ďalšia konverzia žilinskej synagógy, tentoraz na novú funkciu Kunsthalle<sup>1/</sup>. Projekt, ktorý sa začal formovať od roku 2011, je pokračovaním vývoja tejto unikátnej stavby vrstvením či nahradzovaním nových funkcií a hodnôt na platformu synagógy postavenej podľa plánov Petra Behrensa.

Plánovaná konverzia pamiatky na „Novú synagógu“ – Kunsthalle však zároveň podnietila aj nové, hlbšie výskumy tejto stavby<sup>2/</sup>, aké dosiaľ historici architektúry a reštaurátori nemali možnosť realizovať. Bádania, ktoré prebehli za uplynulé dva roky, priniesli viacero nových poznatkov o architektúre a histórii synagógy napriek tomu, ešte vo februári tohto roku sme v konferenčnom príspevku o výskumoch synagógy, pripravenom s docentkou Kvasnicovou museli konštatovať, že naše poznanie pôvodného riešenia interiéru stále tápa v rozbitej mozaike projektovej dokumentácie tohto diela<sup>3/</sup>. Nedostatok realizačných Behrensových plánov<sup>4/</sup>, ale aj dobových fotografií spolu s radikálnymi prestavbami synagógy dovoľovalo len hypotetické rekonštruovanie pôvodného chrámového interiéru, predovšetkým jeho svätostánku.



Foto Photo: Peter Szalay, 2012

Interiér hlavnej chrámovej sály po odstránení „kapotáže“ zo sedemdesiatych rokov 20. storočia. Vľavo vidno ešte fragment pódia a jeho monumentálneho portálu, z prestavby z rokov 1954 – 1956. Interior of the main temple hall after removing of the „hooding“ from 1970s. Visible in the photograph is a fragment of the podium and its monumental arch, dating from the rebuilding from 1954 – 1956.

Reštaurátorský výskum síce lokalizoval a odhalil fragmenty pôvodného povrchového riešenia svätostánku, ale presnejšiu predstavu o celkovom riešení tejto výrazne prestavanej ťažiskovej časti chrámu, nám dali až objavy dodnes nepublikovaných podrobných detailov plánov v Múzeu Pfalzgalérie Keiserslautern<sup>151</sup>. K novým objavom pôvodnej projektovej dokumentácie nám dopomohli paradoxne informácie získané výskumom neskorších fáz vývoja stavby, predovšetkým objavom prvého projektu na prestavbu synagógy od významného českého architekta medzivojnovovej éry, Lubomíra Šlapetu<sup>161</sup>.

Za posledný rok skúmania synagógy sa teda nášmu tímu v zložení Ivan Pilný, Peter Szalay a Daniela Cebecauerová podarilo získať poznatky predstavujúce sumu údajov, ktorá v spojení s predchádzajúcimi badaniami dáva možnosť presnejšie rekonštruovať pôvodnú koncepciu a realizáciu synagógy podľa návrhu Petra Behrensa. Výsledky skúmania jasnejšie odhaľujú významy uchované v materiálnej hmote tejto pamiatky a naznačujú nové možnosti jeho interpretácií v rámci životného diela tohto svetoznámeho architekta, ako aj celkového historického vývoja architektúry 20. storočia na Slovensku.

#### SPOZA VRSTVY: VÝSKUMY BEHRENSOVEJ SYNAGÓGY DO ROKU 2012

Väčšina historikov, ktorí sa hlbšie zaoberali Neologicickou synagógou v Žiline, poznali jej pôvodnú tvár len z fotografií a pri bádani in situ museli, predovšetkým v interiéri analyzovať dielo spolu s vrstvami jeho neskorších prestavieb, ktoré radikálne zmenili vyznenie jeho vnútorných priestorov. „Kapotovaný“ interiér synagógy konzervoval jej vnútorné priestory takmer štyridsať rokov, teda polovicu jej celkovej existencie. Tento fakt, prirodzene, ovplyvnili aj záujem bádateľov o analýzu interiérového riešenia diela, ktorej bola venovaná menšia pozornosť oproti jeho vonkajšej forme.

Dodnes najvýznamnejšie prispel k poznaniu Neologickej synagógy v Žiline profesor Matúš Dulla<sup>171</sup>. Vo svojej rozsiahlej štúdií zosummarizoval doterajšie poznatky o stavbe, ale predovšetkým sa mu podarilo podrobne objasniť okolnosti vzniku synagógy. Preukázal tiež významný podiel kreatívnych snáh medzivojnovovej židovskej, ako aj nežidovskej žilinskej komunity na vzniku stavby.

Najaktuálnejším výskumom Neologickej synagógy v Žiline je však pamiatkový Architektonicko-historický výskum docentky Magdalény Kvasnicovej, ukončený v roku 2011<sup>181</sup>. Výsledky jej bádání, predovšetkým archívnych a historických, vychádzajú práve zo spomínanej práce Matúša Dulla, ako aj z prvého rozsiahlejšieho výskumu žilinskej synagógy vôbec, ktorý v rokoch 1994 – 1995 vykonala Dana Bořutová<sup>191</sup>.

Kvasnicová ako prvá z bádateľov takmer po štyridsiatich rokoch nahliadla za „kapotáž“ z poslednej prestavby diela v hlavnej sále bývalej synagógy a vytvorila precíznejšiu stratigrafiu stavebno-historických fáz diela.<sup>101</sup> Jej oficiálny pamiatkový výskum mal zásadný vplyv na prípravu projektu obnovy a konverzie synagógy architekta Martina Jančoka. Závery Kvasnicovej podrobných a rozsiahlych analýz slúžili nielen ako podklad k príprave architektonickej štúdie, ale aj k realizácii prvých prác na konverzii objektu. Doposiaľ najzásadnejšími zásahmi v procese rekonštrukcie diela boli demolačné práce, teda odstránenie poslednej sekundárnej vrstvy – prestavby interiéru synagógy z roku 1974, keď bola upravená na prednáškovú sálu<sup>111</sup>. Odstránenie interiérových panelov, ako aj kovového stropného podhľadu na začiatku roku

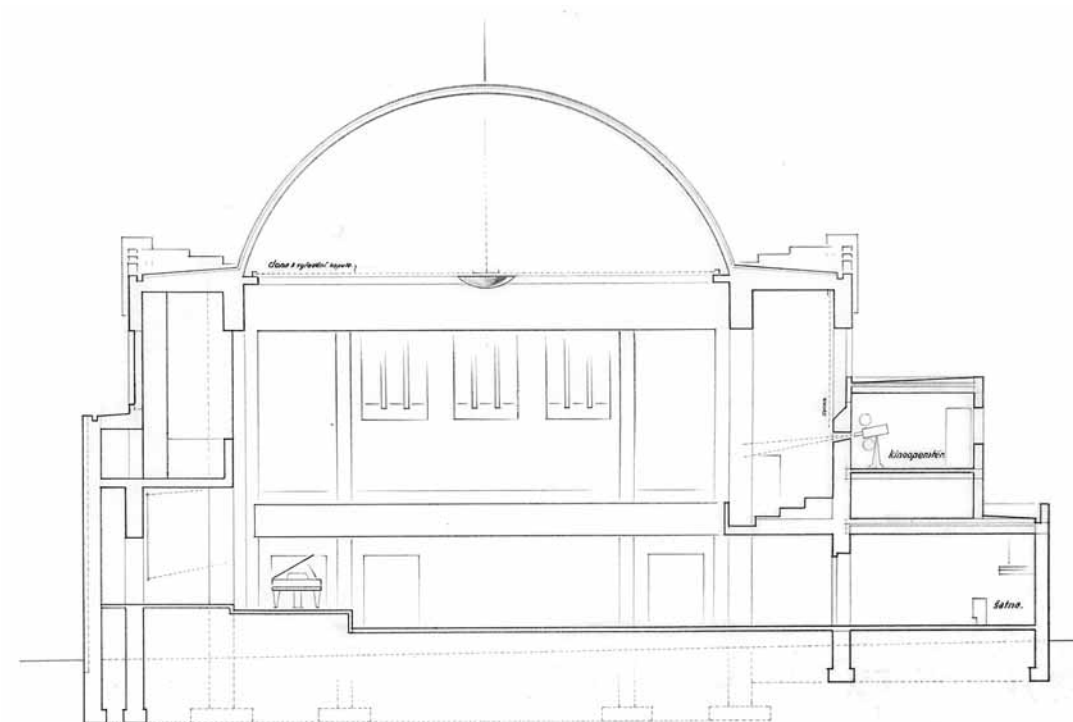
2012<sup>121</sup> prinavrátilo pohľad na hlavný priestor synagógy z obdobia jej prvých výrazných prestavieb v päťdesiatych rokoch 20. storočia. Tak bol opätovne odhalený pôsobivý priestor kupoly spolu s omietanými povrchmi a klasicizujúcimi štukovými detailmi výzdoby hlavnej sály v socialisticke-realistickom štýle.

#### PIONIER MEDZI PAMIATKAMI MEDZIVOJNOVÉHO OBDOBIA NA SLOVENSKU

Obdobie päťdesiatych rokov 20. storočia patrilo k jednej z najzásadnejších etáp vývoja žilinskej synagógy. V tomto desaťročí prebehla najradikálnejšia prestavba diela a zároveň s ňou sa udiali aj najdôležitejšie kroky k jej pamiatkovej ochrane. Už v roku 1953 na Konferencii slovenských architektov – delegátov vyhlásili v reakcii na jej plánovanú prestavbu potrebu „vyhlásiť (synagógu pozn. autora) ako významné architektonické dielo,

jedinečné svojho druhu za pamiatku a použiť pre účely muzeálne“.<sup>131</sup>

Za pamiatku bola synagóga vyhlásená napokon „až“ v roku 1963 medzi prvými stavbami medzivojnového obdobia, ktoré boli v Československu zapísané za národné kultúrne pamiatky<sup>141</sup>. Napriek tomu archívne bádania ukázali, akú dôležitú úlohu zohral Slovenský pamiatkový ústav v Bratislave ako aj Zväz architektov Slovenska pri riešení prvej výraznej prestavby a adaptácie synagógy na koncertnú sálu. Práve pripravovaný projekt na prestavbu synagógy, ktorý vytvoril Otto Raichner<sup>151</sup>, podnietil architektonickú obec, aby „bila na poplach“ pred poškodením pri adaptácii a zapojili do procesu prípravy projektu aj vtedajší Slovenský pamiatkový ústav. Ako potvrdzuje správa Slovenského pamiatkového ústavu pre Krajský národný výbor v Žiline, svojimi aktivitami docielili, že bol projekt prestavby zverený inému



Východo-západný rez, projekt prestavby synagógy na koncertnú sieň od architekta Lubomíra Šlapetu, so zobrazením koncertného javiska a nového organu v mieste pôvodnej svätyně. Na projekte vidieť prístavbu premietárne a šatne k západnej fasáde synagógy

East-west cross-section, from the project for the rebuilding of the synagogue as a concert hall by architect Lubomír Šlapeta, with an indication of the concert stage and a new organ on the site of the original sanctuary. In this plan, we can also see the of the projector room and the cloakroom at the synagogue western facade

Záber na pódium prednáškovej sály v osemdesiatych rokoch 20. storočia, zo sekundárnych obkladov pochádzajúcich z poslednej adaptácie interiéru na kinosálu. „Kapotáž“ prekryvala značnú časť povrchov stien a takisto kupoly.

View of the podium of the lecture hall created in the 1980s, with the secondary covering materials dating from the previous adaptation of the interior as a cinema. This “hood” covered most of the wall surface, as well as the cupola.



Zdroj Source: Vysoká škola dopravy a spojov v Žiline, výsledky výchovno-vzdelávacej a vedeckovýskumnej činnosti, Vydavateľstvo Osveta, 1988, s. 39

architektovi, Václavovi Čápovi, ktorý pripravil „nový návrh adaptácie predmetnej budovy, ktorý oproti pôvodnému, pred časom predloženému Ing. Reichnerom vykazuje nesporné klady, vznikajúce hlavne zmenou dispozičného riešenia. V tomto návrhu oceňujeme tú hlavnú prednosť, že nemá prístavby a že sa projektantovi podarilo zmenou osi hľadiska dosiahnuť pôdorysnej jasnosti a funkčne správne umiestniť prevádzku“.<sup>116/</sup>

Nezachovaný projekt opavského Nemca Otta Reichnera mohol byť blízky aj prvému návrhu prestavy žilinskej synagógy od raichnerovho moravského kolegu Lubomíra Šlapetu. Súčasťou Šlapetovho projektu prestavy synagógy z roku 1950, ktorý je kompletne zachovaný v architektovej pozostalosti<sup>117/</sup>, bol hĺbkovú analýzou možností využitia synagógy pre potreby Žilinského parku kultúry a oddychu. Sám Šlapeta odmietol využitie priestoru na divadelné účely, keďže by bolo nevyhnutné obrátiť dispozíciu stavby a „príliš ďalekosáhlých adaptácií vnútorných“<sup>118/</sup>, ponechal pôvodnú dispozíciu sály s východo-západnou orientáciou, kvôli čomu musel pristavovať zo západnej, dvorovej strany priestory na šatne a premietareň.

Rovnako ako projekt Otta Reichnera nezačoval sa ani projekt architekta Čápa<sup>119/</sup>, a ani potvrdenie, že prestavbu napokon realizoval on.

Jediná archívna zmienka po citovanom stanovisku, o procese prvej prestavy žilinskej synagógy, ktorú sa nám podarilo nájsť, bolo konštatovanie akademického maliara Františka Kráľa a architekta Antonína Stuchla v rámci prednášky a diskusií o spolupráci architektov s výtvarníkmi, o tom, že „problém žilinskej synagógy je doposiaľ nevyriešený“<sup>120/</sup>. Podľa obsahu prednášky zameranej na monumentálnu maľbu v interiéroch verejných stavieb možno predpokladať, že onen problém tkvel v riešení výzdoby vnútorných priestorov synagógy, ktorého návrh azda nespĺňal požiadavky formulované v stanovisku pamiatkoveho ústavu. Podľa týchto požiadaviek mal byť interiér synagógy riešený „... triezvym spôsobom, bez zbytočnej ornamentálnej výzdoby, ktorá by bola charakteru budovy cudzia, avšak vo vybavení primeranom účelu“.<sup>121/</sup>

Podľa týchto vyjadrení možno badať, že už v období päťdesiatych rokov 20. storočia boli pamiatkové hodnoty synagógy pripisované predovšetkým hlavnej hmote objektu, jej „obalu“ a na uchovanie pôvodného interiérového riešenia synagógy sa nekládol taký zásadný dôraz<sup>122/</sup>, ako sa kladie v súčasnej pamiatkovej praxi.

Významné realizácie „dokonalých“ pamiatkových obnov, akými boli obnovy vily Tugendhat či desauského Bauhausu, nastavili vysokú laťku v miere ochrany a konzervovania primárnych vrstiev pamiatok moderného hnutia. Neologická synagóga nielen ako jedna z prvých pamiatok medzivojnovnej architektúry, ale aj ako jedna z prvých stavieb zaradených do medzinárodného registra DOCOMOMO sa prirodzene stala súčasťou diskusií o miere a spôsobe jej konzervovania a konvertovania v duchu súčasných medzinárodných pamiatkových štandardov.

Podľa vzoru obnovy vily Tugendhat v Brne bol založený Poradný orgán pre obnovu synagógy<sup>123/</sup>, ktorý má radiť pri prípravách a priebehu obnovy a súčasne má byť garantom a komunikátorom pre medzinárodnú odbornú sféru. Súčasnú odhalenie interiéru stavby do fázy prvej výraznej obnovy synagógy nielen symbolicky, ale aj fyzicky približuje dnešných aktérov obnovy k tým spred šesťdesiatich rokov.

Žilinská synagóga dnes stojí pred ďalšou podobne zásadnou etapou jej histórie, či bude táto etapa pokračovať v „tradícii“ budovania novej významnej vrstvy, alebo, naopak, prinesie retrospektívne konzervovanie „behrensovej vrstvy“ diela sa azda vyjasní už v blízkej budúcnosti. Podrobné poznanie materiállovej podstaty synagógy je preto nevyhnutným základom určenia miery konzervovania a rekonštrukcie synagógy, ako aj jedným z dôležitých podkladov pre odbornú diskusiu, ktorá bude – dúfajme – rozsiahlejšia ako tá, o ktorej nám hovoria spomínané archívne výskumy.

#### ODHALENIE JAZYKA MATERIÁLOV REŠTAURÁTORSKÝ VÝSKUM NEOLOGICKEJ SYNAGÓGY V ŽILINE

Samotný výskum autorov štúdie<sup>124/</sup> sa začal realizovať v apríli 2012, teda v období po spomínanej prvej etape odstraňovania sekundárnych prestavieb. Reštaurátorský výskum je realizovaný nedeštruktívnymi a deštruktívnymi metódami<sup>125/</sup>, pričom je konfrontovaný s archívnym a architektonicko-historickým výskumom. Sústreďuje sa predovšetkým na zistenie pôvodných povrchových úprav synagógy tak z hľadiska materiálového zloženia, povrchových štruktúr a farebného riešenia, ako aj stavu a miery ich zachovania.

Exteriér žilinskej synagógy si z architektonickej stránky zachoval do súčasnosti vo veľkej miere výraz a charakter podobný tomu, ako ho zachytávajú archívne fotografie z obdobia jeho vzniku<sup>126/</sup>. Dôležitú výpoveď o jeho pôvodnej podobe tvoria aj súdobé textové materiály, predovšetkým recenzia stavby od Maxa Eislera publikovaná v rakúskom časopise Menorah v roku 1931, v ktorej je opísaný maliarsky efekt fasády: „Môže sa zdať, že maliarske striedanie farieb predovšetkým tmavého kameňa na kamennom obklade, svetlej omietky na hlavnom kubuse stavby a nakoniec medená kupola pôsobia nepokojne. Avšak samotné veľké, rozmerné plochy sú prevedené v tlmenej farebnosti. Taktiež si možno myslieť, že energická plasticita exteriéru môže rušiť spomínané pokojné pôsobenie diela. Ale aj toto je omyl. Prvky sú tu spájané na základe čistých architektonických súvislostí, teda nie podľa dekorácií ani plasticity, ale podľa štruktúry – dispozície.“<sup>127/</sup>

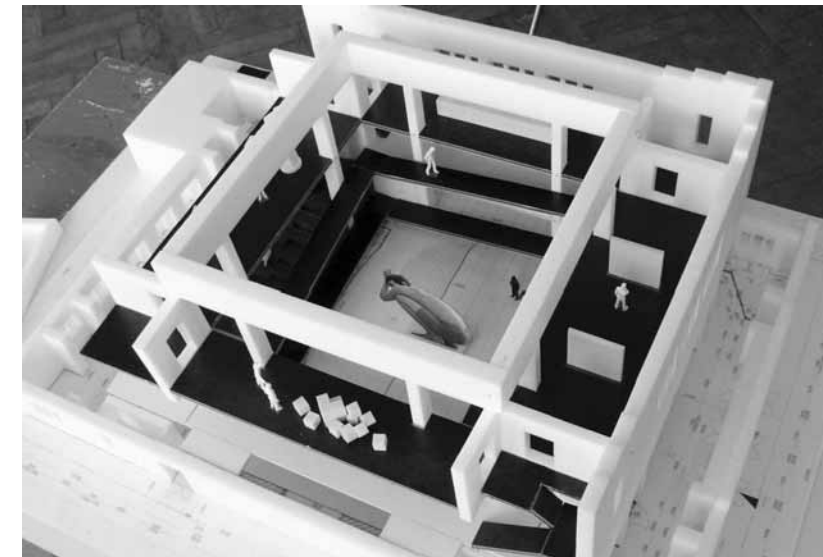


Foto Photo: Martin Jančok, 2011

Pôvodná koncepcia fasád synagógy z hľadiska ich výtvarnej stránky a predovšetkým farebného vyznenia, napriek dobovým dokumentom bola doteraz nejasná. Už vizuálny výskum súčasného stavu exteriéru odhalil sekundárne úpravy, ktoré síce rešpektovali pôvodnú koncepciu štruktúr hlavných povrchov v rôznej miere výrazu, no predovšetkým zmenili jeho farebné vyznenie. Sondážny výskum jednotlivých povrchov exteriéru mal preto preveriť rozsah, mieru a závažnosť sekundárnych zásahov a zdefinovať primárne povrchové vrstvy pamiatky.

Jediným povrchom exteriéru, ktorý si zachoval svoj pôvodný výraz v štruktúre aj farebnosti viac menej v plnom rozsahu až do súčasnosti, je murovo masívnej podesty synagógy. V rozsahu plochy I. nadzemného podlažia, predstupujúc pred líce muriva horných podlaží, bolo použité neomietnuté murivo z lomového kameňa – pieskovca<sup>128/</sup>. Toto murivo, ako vo svojej recenzii upozornil už Max Eisler, navonok komunikuje dispozičné riešenie synagógy, teda zvyrazňuje vedľajšie úžitkové priestory hlavnej budovy.<sup>129/</sup>

Pre povrchovú úpravu fasád hlavnej kubikovej hmoty synagógy bola pôvodne použitá

Pracovný model projektu konverzie Neologickéj synagógy v Žiline na Kunsthalle architekta Martina Jančoka, 2011

Architect Martin Jančok's working model of conversion of Neolog synagogue in Žilina for Kunsthalle, 2011





Záber na južnú stranu synagógy s krídlom zimnej modlitebne a parkovou úpravou. Jedna zo skromného počtu dobových fotografií dopĺňa dôležité informácie o povrchoch fasád synagógy.

View of the southern side of the synagogue, with the wing of the winter prayer-room and park landscaping. One of small number of historic photographs provides vital information about the façade surfaces of the synagogue.

Zdroj Source: Neologická synagóga v Žiline, Štátny oblastný archív, Žilina

zošľachtená hrubozrnná omietka, ktorej ráz možno vidieť aj na archívnych fotografiách. Použitie zošľachtenej omietky, je jedným z charakteristických moderných riešení povrchov fasád v medzivojnovom období. Omietky podobného rázu nájdeme aj na viacerých realizáciách Petra Behrensa z tohto obdobia, akým bola tabaková továreň v Linzi <sup>/30/</sup>, ktorej štruktúra má viac dynamický, „ostrý“ ráz, alebo na fasáde kostola Christkönig a pohrebnej kaplnky v Linzi – Uhrfarte <sup>/31/</sup>, kde na fasáde zachovanej pohrebnej kaplnky je omietka s pokojnejšie ladenou štruktúrou <sup>/32/</sup>.

Omietková vrstva Neologickej synagógy v Žiline je v súčasnosti celoplošne pretretá sivým sekundárnym náterom, ktorý prekryval viaceré druhotné vrstvy, ale aj lokálne výplne vypadnutých častí pôvodnej vrstvy. Pre presnejšie definovanie primárnej úpravy fasády sme preto vychádzali z analýzy overiteľne pôvodných omietok dochovaných v podhladoch markíz nad oknami severovýchodného a severozápadného nárožia synagógy <sup>/33/</sup>. Sonda na severovýchodnej

markíze odkryla primárnu omietku svetlo okrového zafarbenia. Z omietkových vrstiev zistených sondážnym výskumom priamo na fasáde bola následne identifikovaná vrstva, ktorá je porovnateľná so sondou z markízy v jej povrchovej štruktúre a svetlookrovej farebnosti <sup>/34/</sup>.

Ukazuje sa teda, že exteriérové stvárnenie synagógy bolo relatívne monochrómnne ladené do teplých okrových odtieňov. Svoje monumentálne pôsobenie čerpal predovšetkým z gradácie drsnosti štruktúr a ich pôsobenia vo veľkej ploche, ktorú členia len štíhle vertikálne línie okien a plastické dekoratívne prvky korunnej rímsy.

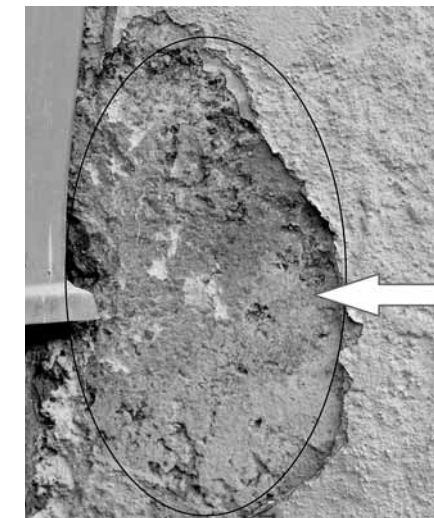
Uzke vertikálne línie okien predstavujú ďalší z prvkov pripomínajúcich Behrensovu snahu o udržanie kontaktu s tradíciou. Ich tvar a hlboké vsadenie do múra môže evokovať stredovekú architektúru, ako aj orientálne stavby severnej Afriky či Blízkeho východu <sup>/35/</sup>. Význam okien a ich svetelný efekt v rámci interiéru chrámu dnes už pravdepodobne nebudeme môcť odhaliť, keďže ich vitráže boli počas vojny všetky zničené. So zväčšením dobových fotografií nemôžeme síce rozoznať ich farebnosť, ale podľa štruktúry vitráží možno vidieť, že ich stvárnenie nadväzuje na architektonické ranejšie práce. Tým najvýraznejším príkladom je riešenie zimnej záhrady rakúskeho pavilónu na parížskej výstave Exposition internationale des Arts Décoratifs et Industriels Modernes 1925, kde Behrens použil dynamickejšie tvarovanie rastru kovovej siete sklenených stien <sup>/36/</sup>.

Z pôvodných okien sa do súčasnosti zachovali len obvodové kovové rámy. Sondážny výskum na vonkajších rámoch okien prízemja aj vrchných podlaží preukázal zhodnú stratigrafiu primárnych aj sekundárnych vrstiev. Kov bol pôvodne najskôr ošetrený základnou oranžovou farbou (mínium), na ktorú bol aplikovaný pohľadový olejový náter čiernej farby. Primárna vrstva bola na prízemí prekrytá dvoma, a na podlaží tromi, sekundárnymi nátermi odlišnej farebnosti.

Jediným z mála vyslovene dekoratívnych častí fasády sú tvarovo jednoduché kamenné doskovité prvky z pieskovca osadené na diagonálach atíkových nároží hlavnej budovy synagógy. Tieto azda najviac poukazujú na Behrensove inšpirácie v historickej architektúre, pričom opticky zvyšujú nárožia kubusu hlavného objektu vo forme jednoduchých akroterií. Totožné prvky, veľkosťou

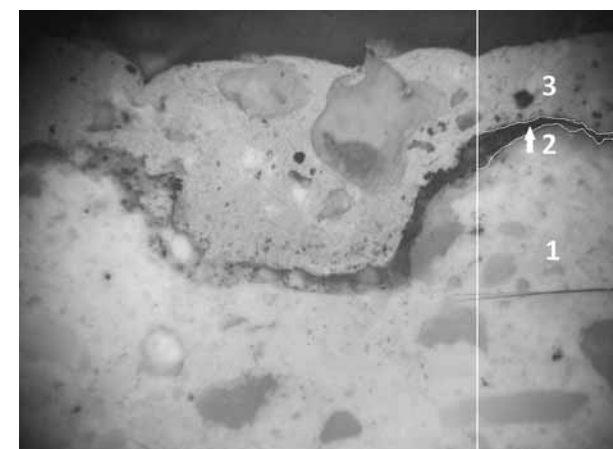
Sonda na severnej fasáde – vyznačenie primárnej omietkovej vrstvy. Rozbor vzorky z tejto sondy odhalil dvojvrstvovú podkladovú omietku, pričom vrchná jemnozrnná štuková vrstva je pokrytá tenšou vrstvou okrovej farby. Obvodové steny synagógy si pravdepodobne kvôli lepšej tepelnej izolácii vyžadovali viacvrstvovú vyrovnávajúcu omietku (hrúbka jednotlivých vrstiev > 800 µm), na ktorej bol aplikovaná tenšia okrová vrstva (560 – 640 µm). Jedným z možných vysvetlení rozdielosti technologickej výstavby skúmaných povrchov (na markíze a na fasáde) môže byť, že boli použité na odlišných podkladoch s nepomerne iným rozsahom omietaných plôch

Vzorka omietkovej vrstvy z markízy: 1– primárna svetlo-okrová štuková omietková vrstva s vláknitými prímiesami a plnivom z ostrohranného kremitého piesku; 2 – rozhranie nečistoty; 3 – sekundárna sivá vrstva. Omietka na markíze bola aplikovaná na pomerne rovný povrch z liateho betónu, preto tu stačila tenká podkladová cementovo-vápenná omietka, na ktorú bola aplikovaná vrstva štukovej omietky (obe o hrúbke > 800 µm), ktorá bola už priamo prifarbená.



Autor Author: Ivan Pilný, 2013

This sample from the façade revealed two layers of stucco, in which the main fine-grained stucco layer is covered with a thinner ochre-coloured layer. Most likely for reasons of better heat insulation, the exterior walls of the synagogue required several compensating layers of stucco (thickness of individual layers > 800 µm), upon which the thinner ochre layer (560 – 640 µm) was subsequently applied. Among the possible explanations for the differences in the technological construction of the investigated coverings could be that they were used on differing surfaces, with a greatly differing extent of areas covered.



Autor Author: Ivan Pilný, 2013

Sample from the overhang: 1– primary light-ochre stucco layer, with fibrous admixture and infill of sharp-edged silicate sand; 2 – edge of the dirt layer; 3 – secondary grey paint layer. On the overhang, the stucco was applied to a relatively level surface of poured concrete, hence it was enough to use a thin base of cement-lime stucco, on which a layer of painted stucco was applied (both of thickness > 800 µm), which had already been coloured beforehand

Detailný výrez dobovej fotografie s okennými otvorovmi južnej fasády odhalujúci pôvodné riešenie okennej vitráže ako aj štruktúru zošľachtenej omietky fasády

Cropped detail from a historic photograph of the windows in the south façade, revealing the original design of the stained-glass windows as well as the structure of the smoothed stucco on the façade



Zdroj Source: Neologická synagóga v Žiline, Štátny oblastný archív, Žilina

menšie, sú osadené aj v štrbinách koruny kameného muriva východnej fasády a po obvode atiky zimnej modlitebne, kde vytvárajú strešný obrys, ktorý môže pripomenúť cimburie stredovekej hradnej architektúry, ale nadväzuje aj na používanie podobných motívov v architektúre neoslohov a romantizmu 19. storočia. Peter Behrens však nepoužil takýto obrys korunnej rímsoy po prvýkrát, možno ho vidieť aj na jeho skoršom diele, dome New Way v Northamptone z roku 1926. Napriek rôznym historizujúcim asociáciám, ku ktorým nás vedie tento dekoratívny detail fasády, však možno povedať, že ide predovšetkým o originálny výtvor architekta voľne pracujúceho a kombinujúceho historický aj súdobý architektonický jazyk.

#### ZA FARBAMI ČIERNOBIELEJ FOTOGRAFIE – INTERIÉR

Interiér žilinskej synagógy prešiel za osemdesiat rokov jej existencie omnoho radikálnejšími

zmenami ako exteriér. Stavebné zásahy z druhej polovice 20. storočia zásadne zmenili nielen jeho pôvodnú architektonicko-dispozičnú koncepciu, ale úplne zahľadili aj stopy jej pôvodného výtvarného riešenia. Určitú predstavu o podobe pôvodných interiérov synagógy môžeme opäť získať čiastočne z archívnych dokumentov, výkresov a plánov. Čo sa týka dobových fotografických záznamov, ich počet je oproti exteriéru výrazne skromnejší<sup>137/</sup>. Podobu interiéru, najmä čo sa týka farebných úprav povrchov stien, preto z veľkej miery pomohol rekonštruovať až reštaurátorský výskum.

K dominantným prvkom interiéru patrí nepochybne kupola. Tá bola konštrukčne riešená ako ocelobetónová škrupina „systému Zeiss“<sup>138/</sup> s hrúbkou 10 cm, ktorá bola z vrchnej aj zo spodnej strany opatrená izolačnou vrstvou tvorenou takzvaným pilinobetónom<sup>139/</sup>. O pôvodnej maliarskej výzdobe kupoly sa opäť dočítame v dobovej

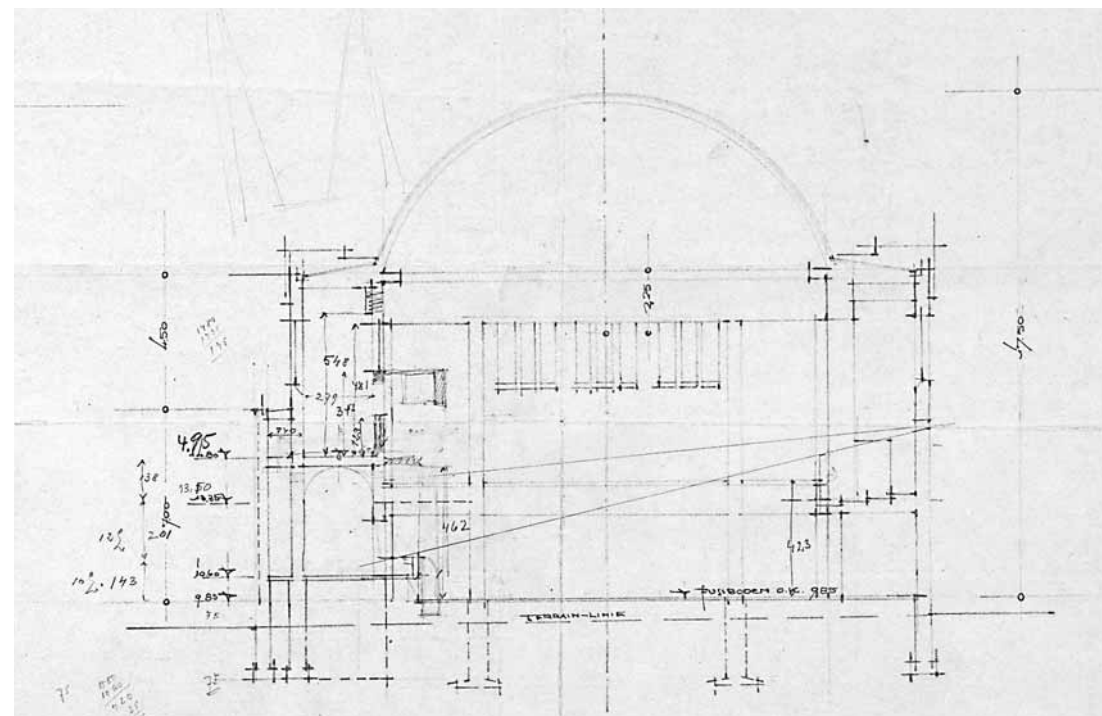
recenzii: „Veľmi dômyselne je riešená zlatá výmalba kupoly, zobrazujúca veľkú štylizovanú Dávidovu hviezdu, pričom v jej prienikoch vznikajú malé hviezdy.“<sup>140/</sup>

Pri dobrých svetelných podmienkach, je vzor hviezdy pomerne čitateľný aj cez súčasné celoplošné sekundárne premalby. Na základe týchto indícií bolo možné vytvoriť dva varianty ideálnych rekonštrukcií pôvodného vzoru, odlišných len v riešení svojej centrálnej časti, ktorá je v súčasnosti pod premalbou najmenej zreteľná. Napriek očakávaniam sa pri sondážnom výskume zistilo, že stav zachovania zlatých línií hviezdy je len veľmi torzovitý a fragmentárny. To, že vzor hviezdy je dobre čitateľný cez premalby teda nespôsobil dobrý stav primárnej vrstvy, ale zrejme olejové médium podkladu pre zlátenie, ktoré sa vsalo aj do sekundárnych vrstiev.

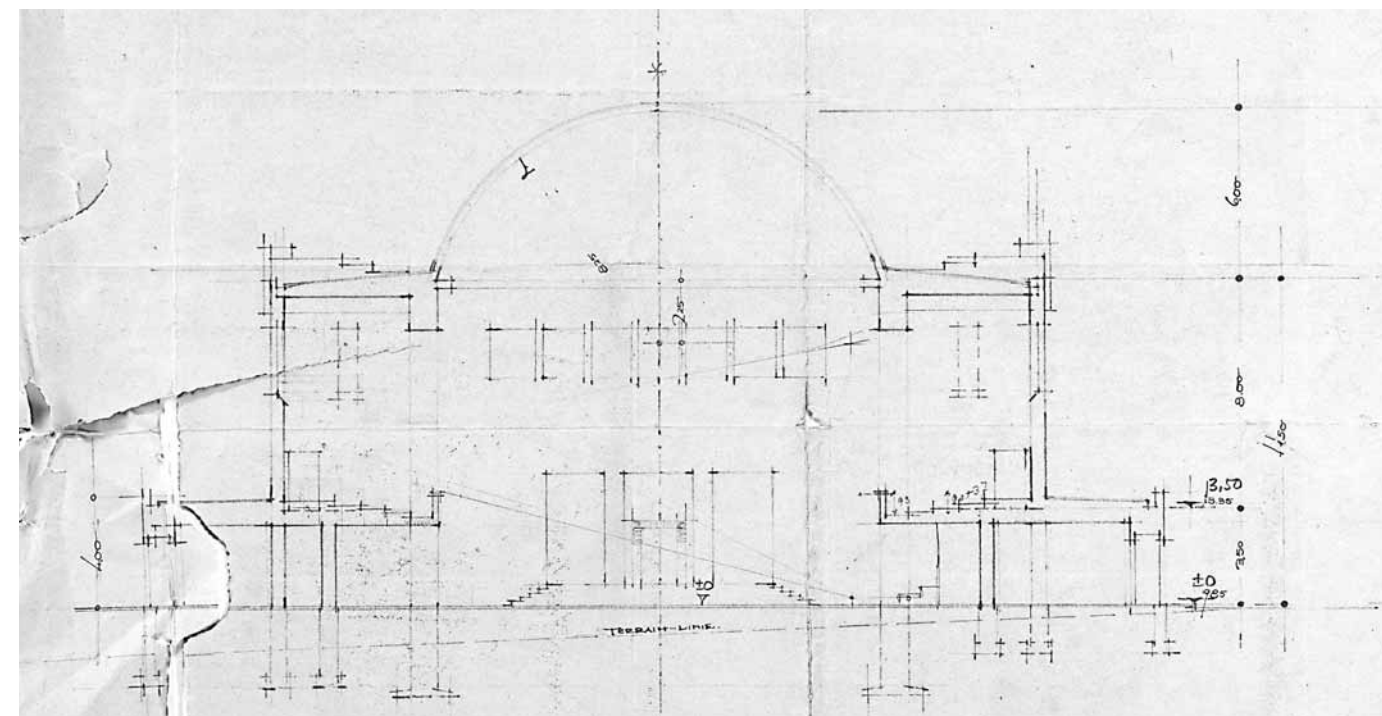
Výmalba kupoly predstavovala najsilnejší výtvarný prvok interiéru, jej grafické a dynamické

pôsobenie, ktoré možno vyčítať aj z dobovej fotografie (ilustrujúcu citovanú recenziu), odhaluje korene Behrensovej tvorby v myšlienkach nemeckého expresionizmu.

Pri pohľade na dobové fotografie interiéru hlavnej sály upúta pozornosť horizontálne členenie obvodových stien centrálného priestoru. Sondážnym výskumom sa potvrdilo striedanie pásov červenej a bielej farebnosti o šírke 65 cm. Podobný červený odtieň bol zistený aj na obvodových stenách prízemí, kde bol ale použitý celoplošne. Zaujímavosťou je, že medzi primárnou vrstvou a trojicou sekundárnych premalieb modrých farieb, ktoré boli identifikované aj na kupole, a boli súčasťou koncepcie interiérového riešenia prestavby z päťdesiatych rokov 20. storočia, sa nachádzajú ešte tri ďalšie sekundárne vrstvy. Prvá sekundárna premalba stien pritom zjavne ešte rešpektovala svojím odtieňom



Zdroj Source: MUO, A 1197 – Behrens Petr: novostavba synagogy, Žilina, 1928, 11552



Zdroj Source: MUO, A 1197 – Behrens Petr: novostavba synagogy, Žilina, 1928, 11552

Východ-západný a severo-južný (na protiláhlej strane) rez signovaný Behrensom z pozostalosti Lubomíra Šlapetu. Na plánoch vidieť aj skice prestavby, ktorú navrhoval moravský architekt. East-west and north-south (opposing sides) section signed by Behrens, from the papers of Lubomír Šlapeta. Also visible in the plans is a sketch of the addition that the Moravian architect proposed.



Autor Author: Ivan Pilný, 2013

Rozbor odobratých vzoriek z kupoly preukázal, že pod zlátenie bola použitá podmalba okrovej farby, pričom samotné zlátenie bolo realizované metálom imitujúcim zlatú farbu. Na pôvodnej výmalbe kupoly boli identifikované tri sekundárne premalby v modrých a sivomodrých farbách. 0 – dvojvrstvá podkladová omietka; 1 – okrový podklad pod zlátenie; 2 – fólia metalu v imitácii zlata; 3, 4, 5 – sekundárne sivé a modrosivé vrstvy.

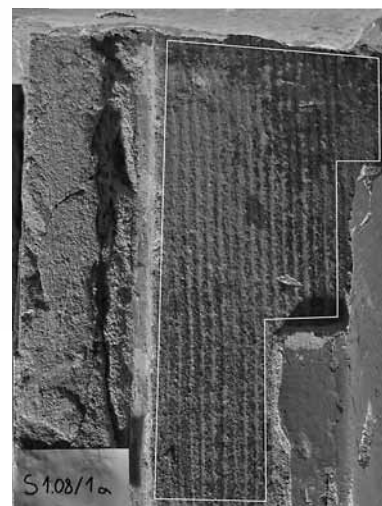
Analysis of the samples taken from the cupola showed that under the gilding a base paint of ochre colour was used, with the actual gilding using a base metal of imitation gold hue. On the original cupola paint, three secondary overpaintings were identified, in blue and blue-grey colours. 0 – double layer of base paint; 1 – ochre base below the gilding; 2 – metal foil imitating gold; 3, 4, 5 – secondary grey and blue-grey layers

Použitie hodnotnejších materiálov na stvárnenie svätostánku vidno aj na výreze z dobovej fotografie, kde badať na rečníckom pulte (bime) kameň s výraznou kresbou

The use of valuable materials in the formation of the sanctuary is visible even in this enlargement of a historic photograph, at the lectern (bema) revealing stone with highly visible patterning.



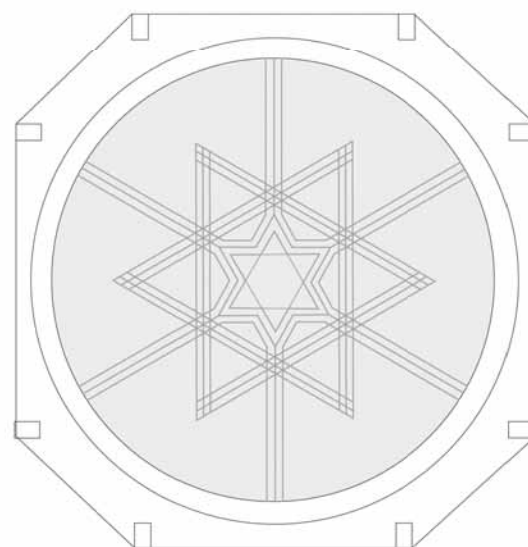
Zdroj Source: Neologická synagóga v Žiline, Štátny oblastný archív, Žilina



Autor Author: Ivan Pilný, 2013

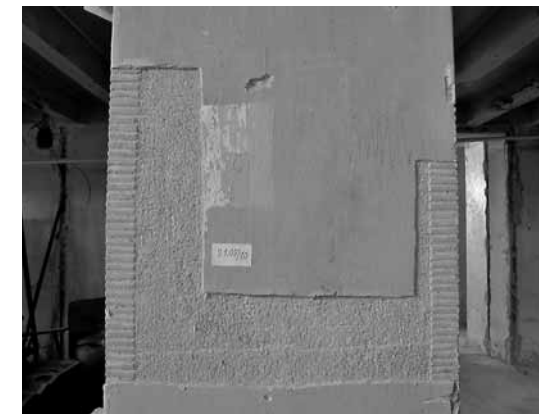
Sondážny odkryv odhaľujúci plastický ráz omietky na obvodových stenách priestoru svätyně

This sounding sample reveals the three-dimensional character of the stucco on the outer walls of the space of the shrine



Autor Author: Peter Szalay, 2012

Rekonštrukcia schémy výmalby kupoly  
Reconstruction of the scheme of the cupola's painting



Autor Author: Ivan Pilný, 2013

Sonda na pilieri v prízemí centrálného priestoru:  
1 – primárna povrchová úprava zošľachtenouou omietkou – okraje pilierov lemuje páska s vrúbkovaným vzorom;  
5, 6, 7, 8, 9 – sekundárne farebné úpravy, na vrstve omietky prekrývajúcej pôvodný plastický výraz primárnej úpravy.

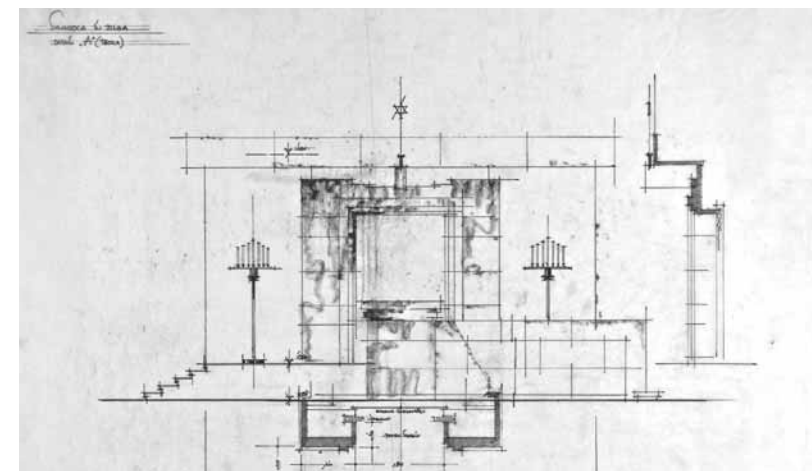
Sounding sample on the pillar of the central space:  
1 – primary surfacing smoothed stucco coating – edges of the pillars are rimed by ribbed pattern;  
5, 6, 7, 8, 9 – secondary layers of paint and plaster, cover the plasticity of the original surface.



Autor Author: Ivan Pilný, 2013

Sondážny odkryv na severnej fasáde galérie, odhaľujúci fragment zachovanej pásovej výmalby stien

Sounding sample on the northern façade of the gallery, revealing a fragment of the surviving bands of paint on the wall



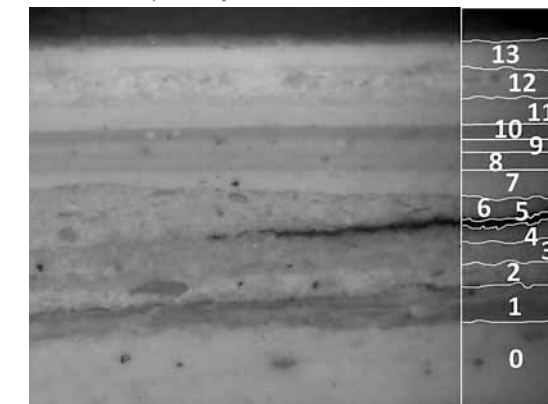
Zdroj Source: Museum Pfalzgalerie Kaiserslautern, C 48 /8/ EZ IX/29

Vzhľadom na funkciu hlavného vstupného a komunikačného priestoru najskôr v rámci prevádzky PKO a neskoršieho kina jeho steny prešli početnými úpravami. Na severnej stene, kde sú situované vchody, bolo na odobratých vzorkách identifikovaných až 14 vrstiev premalieb. 1 – svetlo-okrová jemnozrnná omietková vrstva; 2 – primárna farebná povrchová úprava náterom okrovej farby; 3, 4, 5...14 – sekundárne nátery a omietkové vrstvy.

Considering the later imposed functions of a cultural centre and then a cinema, the main entrance and communication area underwent many alterations. On the north wall, where the entrances are situated, 14 layers of paint coatings have been identified in the samples taken. 1 – light-ochre fine-grained stucco layer; 2 – primary coloured surfacing with ochre paint; 3, 4, 5 ... 14 – secondary layers of paint and plaster.

Detailný plán svätyně signovaný Petrom Behrensom, vytvorený pravdepodobne v roku 1929

Detailed plan of the shrine signed by Peter Behrens, created most probably in 1929



Autor Author: Ivan Pilný, 2013

viac-menej pôvodnú farebnosť. To znamená, že mohla byť realizovaná krátko pred vojnou alebo skôr krátko po vojne, keď synagóga bola navrátená židovskej obci <sup>/41/</sup>, v každom prípade však určite ešte pred realizáciou prvej radikálnejšej adaptácie jej priestorov v päťdesiatych rokoch <sup>/42/</sup>.

Okrem tradičných omietok s povrchom vytvoreným farebným náterom bolo sondážnym výskumom zistené, že v interiéri synagógy sa uplatnilo aj viacero druhov ušľachtilých omietok. Sekundárne vrstvy spôsobili, že sa úplne zahľadili stopy po ich jemne opracovaných povrchoch. Pôvodná úprava z ušľachtilej omietky sivookrovej farebnosti s povrchom imitujúcim opracovaný kameň, bola objavená napríklad na pilieroch nesúcich galérie ústrednej sály <sup>/43/</sup>.

Jednou z významných úloh sondážneho výskumu v interiéri synagógy bolo nájdenie pôvodnej povrchovej úpravy svätostánku, ktorý bol v minulosti zásadným spôsobom dispozične zmenený. V mieste vyústenia pôvodných bočných stien svätostánku smerom do ústrednej sály sa podarilo odhaliť fragmenty jeho povrchovej úpravy. Na druhom podlaží pri prebúraní sekundárnej priečky bola navyše objavená súvislá, takmer neporušená plocha značnej časti jeho zadnej steny. Povrch stien bol pri obidvoch nálezoch vytvorený totožným spôsobom. Štuková omietka, vertikálnym

smerom plasticky jemne hrebeňovo zvrásnená, bola celoplošne upravená metálom v imitácii zlátenia na okrovom podklade <sup>/44/</sup>, podobne ako pri Dávidovej hviezde na kupole.

Táto až rustikálne pôsobiaca plocha tvorila pozadie Aron ha-kodeš, ktorého konštrukčné a tvarové riešenie sú nám známe z Behrensových realizačných výkresov. O jeho materiálovom zložení sa dozvedáme z dobovej recenzie len to, že bol oproti ostatným povrchom interiéru vytvorený z hodnotenejších materiálov.

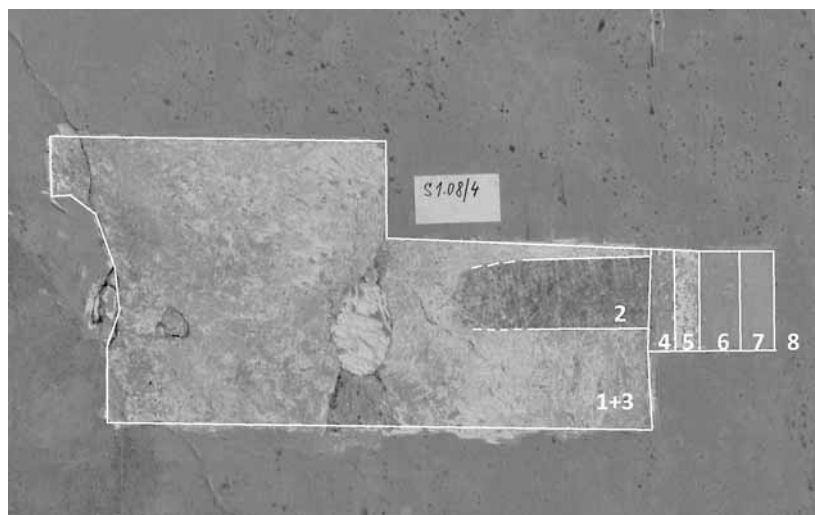
K ďalším zaujímavým dokladom použitia širšieho repertoáru farebnej škály v rámci interiérov synagógy boli nálezy primárnej úpravy okenných rámov. Na vnútorných stranách kovových okenných rámov druhého podlažia bola sondážnym výskumom pod vrstvou sekundárnych bielych náterov zistená pôvodná úprava tmavomodrým olejovým náterom. Rovnaká farebná úprava sa nachádza aj na oknách prvého nadzemného podlažia v strede dĺžky západného traktu, ktoré boli pôvodne orientované do ústrednej sály <sup>/45/</sup>. Trochu prekvapivým nálezom bola primárna farebná úprava okien orientovaných v komunikačných priestoroch prvého nadzemného podlažia. Pod silnou vrstvou sekundárnych premalieb (osem vrstiev) bola objavená primárna úprava olejovým náterom zelenej farby <sup>/46/</sup>.

Z komunikačných priestorov prvého nadzemného podlažia synagógy sme sondážnym výskumom sústredili na severný vestibul, ktorý si pri neskorších stavebných úpravách priestorov synagógy v podstate zachoval svoju pôvodnú funkciu bez výraznejších dispozičných zmien. Pôvodná výmalba mala svetlookrový odtieň so zelenými akcentmi ušľachtilých omietok vo vstupoch do chrámoveho priestoru, ako aj na oknách. Zelená farba sa uplatnila v priestore aj na fontánach, o ktorých farebnom riešení vieme opäť len z dobovej recenzie <sup>/47/</sup>.

#### NÁLEZ NEREALIZOVANÉHO FAREBNÉHO KONCEPTU?

Z koncepcie primárnej farebnej úpravy stien ústrednej sály, tak ako sú zachytené na archívnych fotografiách, a ako boli aj doložené reštaurátorským výskumom, sa vymykajú nálezy modrej farebnosti, ktoré sú evidentne na pôvodnej vrstve omietky v primárnej vrstve. Ide o jednu linku

Sonda odhaľujúca neidentifikovaný, primárny modrý pás na západnej stene chrámovej sály  
Sounding revealing an unidentified primary stripe of blue on the western wall of the main hall



Autor Author: Ivan Pilný, 2013

na západnej stene prízemia, jeden širší pás na západnej stene druhého podlažia a posledný nálež je zo zošíkmených špalet okien na tej istej stene. Pri objave modrých pásov na stenách sa najskôr uvažovalo, či nemohli nejako súvisieť s mobiliárom – lavicami, ktoré boli modrej farby. Nálež modrej na okenných špaletách však posúva tento objav do iného svetla, keďže na dobovej fotografii z roku dokončenia synagógy je evidentné, že špalety sú biele. Jedným z možných vysvetlení je, že pôvodný koncept výmalby stien rátať s použitím modrej farebnosti, ktorá sa v priebehu realizácie však napokon neuplatnila. Je pravdepodobné, že viac svetla do tohto problému v budúcnosti prinesie celoplošné odstránenie sekundárnych náterov z povrchu stien.

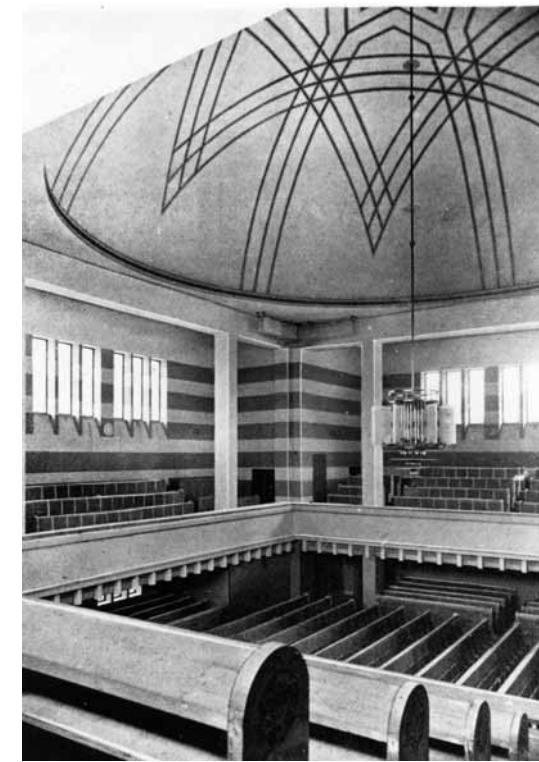
Ako sme naším reštaurátorským výskumom ukázali, v súčasnosti sú takmer všetky pôvodné povrchy, ak neboli odstránené už pri prestavbách, prekryté vrstvou sekundárnych premalieb a omietok. Rozsah a stav ich zachovania sa líši z prípadu na prípad, do veľkej miery ich však možno reštaurovať či rekonštruovať, a tak v tradičnom pamiatkarskom koncepte prezentovať pôvodnú vrstvu vytvorenú podľa projektu Petra Behrensa.

#### „BEHRENISOVA VRSTVA“ EXPRESIONIZMUS NA HRANE MODERNY

„Architektúra musí byť na prvom mieste chápaná ako umenie.“ napísal Peter Behrens v texte o reforme výučby architektúry. <sup>/48/</sup>

Ako sme v našej štúdii preukázali, výtvornosť synagógy ne tkvie len v jej formách, ale vo veľkej miere aj v jej remeselnom prevedení a farebnej a materiálovej koncepcii. Citovaný výrok z eseje, ktorá vznikla tesne po prvej svetovej vojne, zrkadlí „zapotáčanie sa“ Behrensovej dôvery v modernú techniku a jeho príklon k „etickému významu remesla“ <sup>/49/</sup> ktoré mali formovať novú architektúru reprezentujúcu Kunstwollen svojej doby. Behrens sa tak zaradil do myšlienkového prúdu architektov skupiny Gläserne Kette teda k architektom avantgardného hnutia nemeckého expresionizmu.

Tento myšlienkový obrat potvrdil Behrens nielen vo svojich teoretických prácach, ale aj v projektoch. Rovnako ako v celom hnutí expresionizmu zohrával aj v Behrensovej tvorbe významnú úlohu farba. Svoju koncepciu „Farbraum“ (farebného priestoru) <sup>/50/</sup> najjasnejšie ilustroval už na



Dobová fotografia interiéru chrámovej sály  
Original photograph of the temple room

Zdroj Source: Die neue Synagoge in Žilina Forum 1, 1931, s. 282

spomínanom komplexe továrne AG Farben vo Frankfurte Höchst. <sup>/51/</sup> tento model farebnej gradácie interiéru, je v tlmenejšej variante čitateľný aj na realizácii žilinskej synagógy. Na rozdiel od súťažnej skice synagógy, kde vidieť jasné formálne súvislosti s Behrensovým povojnovým novým romanticizmom, v realizovanej chrámovej sále nakoniec neboli uplatnené v tak plastickej forme, a výraz interiéru je v mnohom formovaný práve čistou odhalenou konštrukciou ôsmich nosných pilierov v duchu súdobého funkcionalistického smerovania.

Práve táto výrazová charakteristika bola v neskorších textoch o „poslednej synagóge“ <sup>/52/</sup> na Slovensku najviac reflektovaná, významný podiel farby, svetla a remeselného spracovania povrchov diel bol v súvislosti s väčšinovým funkcionalistickým





Zdroj Source: Archív architektúry 20. storočia, ÚSTARCH SAV

Dobová pohľadnica z obdobia tesne po dostavbe synagógy

Postcard taken shortly after the construction of the synagogue

prúdom vo vtedajšom Československu viac-menej marginalizovaný.<sup>153/</sup>

Predstavený materiálový a reštaurátorský výskum, ako aj nové archívne objavy teda nastolili ďalšie otázky a impulzy k prehodnoteniu doterajšieho obrazu Neologickej synagógy v Žiline. Otázky zahrňujúce viaceré okruhy problémov, od postavenia synagógy v rámci Behrensovej

tvorby cez podiel domácej architektonickej obce na formovaní synagógy až po význam a vplyv stavby pre vývoj medzivojnovnej architektúry na Slovensku.

*Text vznikol v rámci projektu podporeného Agentúrou na podporu vedy a výskumu na základe zmluvy číslo APVV-0375-10.*

## NOTES POZNÁMKY

<sup>1</sup> Projekt obnovy a konverzie na Kunst hale podnietilo občianske združenie Truc spherique pod názvom Nová synagóga. Hlavnými iniciátormi projektu sú Marek Adamov, Fedor Blaščák a Martin Jančok, projekt vzniká od roku 2011, aktualizované informácie o projekte sú pravidelne publikované na webovej stránke (<http://www.novasynagoga.sk/?lang=en> 14. 3. 2013).

<sup>2</sup> Na aktuálnom výskume synagógy sa okrem autorov publikácie podieľajú doc. PhDr. Magdaléna Kvasnicová, Ph.D. z Fakulty architektúry STU v Bratislave, Mgr. art. Ján Hromada, samostatný reštaurátor z Bratislavy a Ing. arch. Gabriel Hartl z Fakulty architektúry STU v Bratislave.

<sup>3</sup> Príspevok Petra Szalaya a Magdalény Kvasnicovej s názvom Architectural and Material Research of Peter Behrens Synagogue in Žilina, Slovakia, bol prednesený 31. januára 2013 na medzinárodnom vedeckom kolokviu Current Issue of Central and Eastern European Architectural Historiography, konanom v rámci zasadnutia organizácie European Architectural History Network (EAHN) v Bratislave. SZALAY, Peter – KVASNICOVÁ, Magdaléna: Architectural and Material Research of Peter Behrens Synagogue in Žilina, Slovakia. ALFA, 17, 2013, 2, s. 36 – 41.

<sup>4</sup> Originálna projektová dokumentácia od Petra Behrensa bola zo Žiliny pravdepodobne odnesená v povojnovom období, nenachádza sa v majetku židovskej obce ani v majetku neskorších majiteľov objektu Vysoké školy dopravy a spojov, rovnako ani v Štátnom okresnom archíve v Žiline či v Štátnom oblastnom archíve v Bytči.

<sup>5</sup> V grafických zbierkach Muzea Pfalzgaleries Kaiserslautern sa nachádza pozostalosť Karla Mittela, asistenta Petra Behrensa z jeho berlínskeho ateliéru. Zbierka projektov synagógy v Žiline (uložená pod evidenčnými číslami C 48 / 1 – 17) obsahuje 6 signovaných a datovaných (7. a 8. februára 1928) planografických tlačí plánov synagógy pravdepodobne pre súťaž z roku 1928. Zvyšok, teda jedenásť položiek zbierky, tvoria originálne kreslené a rysované plány, skice a detaily na pauzovacom papieri datované v rozmedzí marca a augusta 1929. Teda keď sa začala realizácia projektu.

<sup>6</sup> Pôvodné projekty synagógy sa podarilo nájsť s pomocou profesora Vladimíra Šlapetu v pozostalosti jeho otca architekta Lubomíra Šlapetu, ktorý v rokoch 1949 – 1950 pripravoval projekt prestavby synagógy na koncertnú sálu. Podľa výpovedí profesora Šlapetu jeho otec sa k projektovaniu synagógy v Žiline dostal prostredníctvom svojich priateľov, Andreja Bagara a Ivana Turza, významných osobností vtedajšieho slovenského divadla. Podľa osobného rozhovoru z 8. apríla 2013. V Olomouckom múzeu sa nachádza 7 planografických tlačí signovaných Petrom Behrensom v septembri 1928, preskúmané Mestským inžinierskym úradom v Žiline v októbri roku 1928 a schválené Okresným úradom v Žiline v novembri toho istého roku. In: Muzeum umění Olomouc, Sbíрка architektury, A 1197 – Behrens Petr: novostavba synagogy, Žilina, 1928.

<sup>7</sup> DULLA, Matúš: Posledná synagóga: Vznik a podoba synagógy neológov v Žiline od Petra Behrensa. Architektúra & urbanizmus 38, 2004, 3 – 4, s. 199 – 215.

<sup>8</sup> Autorizovaný pamiatkový výskum bol realizovaný na základe objednávky investora a pamiatkového úradu. KVASNICOVÁ, Magdaléna: Synagóga, Hurbanova 11, Žilina, Architektonicko-historický výskum. Bratislava, november 2011. 102 s.

<sup>9</sup> Výskum stavby bol iniciovaný v rámci procesu zapísania pamiatky do medzinárodného registra DOCOMOMO (Documentation and conservation of building, sites and neighbourhoods of the modern movement) v roku 1994 v súbore prvých 30 objektov architektúry moderného hnutia zo Slovenska. Publikovaný bol v monoteatickom čísle časopisu Architektúra & urbanizmus BOŘUTOVÁ, Dana: Neologická synagóga. Architektúra & urbanizmus 29, 1995, 1 – 2, s. 48 – 53.

<sup>10</sup> Nahliadnúť za interiérové steny na staršie vrstvy prestavieb synagógy mala doc. Kvasnicová v priestore hlavnej sály len prostredníctvom sondážnych odkryvov častí kapotáže.

<sup>11</sup> Prestavbu, ktorú vykonal vtedajší majiteľ synagógy Vysoká škola dopravy a spojov v Žiline (VŠDS), bola posledným zásadným stavebným zásahom do synagógy, prekvapujúco však bola, podľa výskumu Petra Štanského, riaditeľa Štátneho okresného archívu v Žiline vykonaná bez stavebného povolenia. Datovanie tejto prestav-

by vychádza z výskumu v archíve VŠDS Milana Nováka. Podľa osobného rozhovoru s obidvoma bádatelmi z 30. apríla 2013.

12 Interiéry synagógy boli odstránené v rámci niekoľkých dobrovoľníckych akcií vo februári a v marci roku 2012. Zo súčasného hľadiska ich možno hodnotiť kriticky pre absenciu odborného dozoru reštaurátorov pri snímaní panelov a obkladových konštrukcií, vďaka ktorému mohlo dôjsť k poškodeniu povrchu a architektonických prvkov stavby. Predovšetkým však treba kriticky upozorniť na chýbajúcu širšiu odbornú diskusiu o odstraňovaní vrstvy, ktorá vytvárala tvár pamiatky pre vyše jednu generáciu jej užívateľov a návštevníkov. Rýchly priebeh odstránenia dobových obkladov zamedzilo podrobnejšie zdokumentovať materiálové a konštrukčné riešenie tejto dôležitej kultúrnej vrstvy, čo je azda najväčšou škodou z pamiatkarského a architektonicko-historického hľadiska.

13 ŠOA Žilina, Neologická synagóga, Sväz architektov pri Sväze československých umelcov, slovenskej sekcie v Martine. 16. 1. 1954, nečíslované. Spomínaná Konferencia slovenských architektov – delegátov sa konala 4. – 5. 12. 1953 v Bratislave. Práve 14. bodom rezolúcie konferencie bolo „aby žilinská synagóga bola prehlásená za pamiatku dľa materiálu a uznesenia slovenskej konferencie“ (Slovenský národný archív, Zväz slovenských architektov, kr. 1., A 8. s. 5.)

14 Podrobnejšie o povojnovej pamiatkovej reflexii medzivojnovnej architektúry pozri: MORAVČÍKOVÁ, Henrieta: Moderná architektúra ako kultúrne dedičstvo: pretpoklady a paradoxy ochrany, Monumentorum tutela 20, 2009, s 117–121. ŠVÁCHA, Rostislav: Ochrana poválečnej architektury v České republice. Architektúra & urbanizmus, 45, 2011, 1–2, s. 66–75.

15 Zmienku o projekte Ing. Reichnera na prestavbu synagógy sa spomína v dvoch archívnych dokumentoch v citovanom stanovisku Sväzu architektov (ŠOA Žilina, Neologická synagóga a Sväz architektov pri Sväze československých umelcov, slovenskej sekcie v Martine. 16. 1. 1954, nečíslované) a v stanovisku Slovenského pamiatkového ústavu v Bratislave z roku 1955 (ŠOA Bytča, KNV Žilina, kultúra, 1955, kr. 1088, s. 32–33). Opavský architekt Otto Reichner v tomto období pôsobil v Ra-

jeckých Tepliciach. Akiste patril medzi najkúsenejších architektov, ktorí v Žiline a okolí v tom čase projektovali. O diele opavského Nemca podrobnejšie písal: VYBÍRAL Jindřich: Opavští architekti a stavitelé v létech 1918–1938. Časopis Slezského muzea, série B, 37–1988, s. 259.

16 Úprava bývalej synagógy na koncertnú sieň, pripomienky k novému návrhu, Slovenský pamiatkový ústav, 27. 1. 1955, ŠOA Bytča, KNV Žilina, kultúra, 1955, kr. 1088, s. 33.

17 Pozostalosť architekta Lubomíra Šlapetu je archivovaná v Muzeu umení Olomouc, žilinskú synagógu môžeme nájsť pod signatúrou A 1197 – Behrens Petr: novostavba synagogy, Žilina, 1928, a A 1198 – Šlapeta Lubomír: přestavba synagogy na koncertní a přednáškovou síň, Žilina, 1950

18 ŠLAPETA, Lubomír: Posudek současného stavu budovy synagogy se zřetelem k možné její přestavby ke kulturním účelům v Žiline, Olomouc, 1950, In: A 1198 – Šlapeta Lubomír: přestavba synagogy na koncertní a přednáškovou síň, Žilina, 1950.

19 O osobnosti architekta Václava Čápa sa doposiaľ nepodarilo zistiť viac. V spomínanom dokumente Slovenského pamiatkového ústavu sa spomína len jeho funkcia – vedúceho odboru kultúry na Krajskom národnom výbore v Žiline. In: Úprava bývalej synagógy na koncertnú sieň, pripomienky k novému návrhu, Slovenský pamiatkový ústav, 27. 1. 1955, ŠOA Bytča, KNV Žilina, kultúra, 1955, kr. 1088, s. 33.

20 Prednáška akademického maliara Františka Kráľa sa konala v rámci Schôdze rozšíreného výboru Sväzu architektov a Sväzovej skupiny v Žiline 24. 5. 1955. Slovenský národný archív, ZSA kr. 1. A 10. s. 81 a 89.

21 Úprava bývalej synagógy na koncertnú sieň, pripomienky k novému návrhu, Slovenský pamiatkový ústav, 27. 1. 1955, ŠOA Bytča, KNV Žilina, kultúra, 1955, kr. 1088, s. 33.

22 Tento zo súčasného hľadiska povrchný spôsob obnovy diela predstavuje súdobý zaužívaný koncept obnovy pamiatok, ktorý vychádza z vtedy stále aktuálneho, prvého medzinárodného dokumentu o ochrane pamiatok – Aténskej charty.

23 Poradný orgán bol založený na vedeckom kolokviu (Pre)myslieť architektúru: Moderné a totalitné v žilinskej architektúre 20. storočia, ktorá sa konala v 25. 10. 2012 v Žiline. Poradný orgán je tvorený odborníkmi na dedičstvo moderného hnutia na Slovensku a v Čechách: Iveta Černá, Matúš Dulla, Ján Krcho a Henrieta Moravčíková.

24 Výskum je súčasťou spolupráce Oddelenia architektúry ÚSTARCH SAV v Bratislave a Katedry reštaurovania VŠVU v Bratislave v rámci projektu „Diferencovaná typológia modernizmu: teoretický základ pre údržbu a obnovu diel modernej architektúry“ podporeného Agentúrou na podporu vedy a výskumu (APVV-0375-10).

25 Deštruktívne metódy výskumu zahŕňajú sondážny výskum na zistenie stratigrafie sekundárnych vrstiev in situ, doplnený o odber vzoriek pre laboratórny, opticko-fyzikálny a chemicko-technologický výskum, realizovaný na Katedre reštaurovania VŠVU Bratislava.

26 Ide najmä o fotografie Žiga Wertheimera z roku 1931 nachádzajúce sa v archíve ŠOA Žilina, ktoré zachytávajú severovýchodnú a južnú fasádu synagógy. Vďaka týmto fotografiami máme predstavu aj o podobe niektorých zaniknutých prvkov, ako napríklad o použití vitráží v oknách, či o podobe vstupných brán a dvier.

27 EISLER, Max: Die Synagoge in Sillein. Menorah 9, 1931, s. 528.

28 Petrografický rozbor odobratej vzorky z kamenného obkladu preukázal, že ide o jemno – až veľmi jemno zrný pieskovec, ktorý patrí pravdepodobne k pieskovcom flyšových vrstiev patriacich do flyšového pásma alebo bradlového pásma. Mikroskopicky je to podľa Petránkovej klasifikácie arkózový pieskovec a podľa klasifikácie Dotta litický arenit. Podobné pieskovce sa vyskytujú aj v okolí Žiliny. Petrografický vyhodnotenie vzorky vykonal Doc. RNDr. Daniel Pivko, PhD., z Katedry geológie a paleontológie, Prírodovedecká fakulta Univerzity Komenského

29 Kamenné murivo nebolo vôbec použité na západnej, nepohľadovej, fasáde, na východnej stene v rozsahu plochy ústrednej sály kamenné murivo, naopak, prevyšuje do druhého nadzemného podlažia.

30 Prestavbu tabakovej fabriky v Linzi realizoval Peter Behrens v spolupráci s jeho bývalým študentom Alexan-

drom Poppom v rokoch 1928–1935. Podrobne o histórii stavby pozri: Tabakfabrik Linz, Kunst Architektur Arbeitswelt, ed Andrea Bina, Linz, Verlag Anton Pustet 2010. 224 s. ako aj v monote matickom čísle časopisu Bauwelt, 2011, č. 7, s. 13–29.

31 Peter Behrens navrhol kostol v okrajovej štvrti Linzu opäť v spolupráci s Alexandrom Poppom v roku 1931, stavbu začali realizovať v rokoch 1932–1933, v súčasnosti je zachovaná len časť pôvodného Behrensovho projektu – pohrebná kaplnka. Podrobne o stavbe pozri: WEIS, Petra: In Linz war der Auftakt verheißungsvoll..., Die Architektur der Christkönig-Friedenskirche in Linz-Urfahr, 1929–1951, im Spiegel der Zeitgeschichte, 204 s.

32 Použitie zošľachtenej omietky však bolo bohato zastúpené aj na stavbách v Žiline. Práve architekt Žigo Wertheimer, ktorý bol stavbyvedúcim synagógy, viackrát aplikoval na svojich realizáciách v Žiline tento typ omietky. Ešte dnes možno vidieť tento povrch s veľmi výraznou štruktúrou na fasáde Robotníckeho domu, ktorý realizoval v roku 1931, teda v čase dostavby synagógy. MELLNER, Dušan: Žilina a Svojdov, Moderná architektúra a urbanizmus mesta (1918–1948). Žilina, Mellner 2010, s. 86–87. Zošľachtenú omietku používal aj Michal Maximilián Scheer, ďalší z najvýraznejších osobností žilinskej medzivojnovnej architektúry. Na dobových fotografiách jeho stavby Finančného paláca postavenom v rovnakom období ako synagóga (1928–1931), vidno zošľachtenú omietku s rázom blízkym aj fasádne mu riešeniu synagógy.

33 Štruktúra omietky na markízach je identická so štruktúrou viditeľnou na zväčšených detailoch archívnej fotografie fasády z roku 1931. Omietka sekundárne vložená stredovej markízy prepájajúcej dve vyššie spomenuté má iný ráz aj zloženie.

34 Táto vrstva bola objavená na severnej fasáde v mieste napojenia bočného múrika atiky z kamenného muriva na fasádu.

35 O význame orientálnych, egyptských, ale aj moslimských severoafrických architektonických inšpirácií na tvorbu nemeckých expresionistov píše podrobnejšie vo svojej publikácii PEHNT Wolfgang: Die Architektur des Expressionismus.

36 V modlitebni je dodnes zachovaný fragment pôvodných chrámových lavíc z Neologickej synagógy. O stavbe modlitebne sa podrobnejšie zmieňuje MELLNER, Dušan: Žilina a Svojdovcov, Moderná architektúra a urbanizmus mesta (1918 – 1948). Žilina, Mellner 2010, s. 38 – 39.

37 Ide o dva takmer totožné pohľady na severozápadné nárožie centrálneho priestoru – jeden snímaný z prízemí a druhý z južného balkóna, na ktorom vidno aj časť kupoly. Úplne absentujú dobové pohľady na východnú stranu centrálneho priestoru, kde sa nachádzal svätostánok – Aron ha-kodeš. Dôvod, prečo nebola táto časť po dokončení stavby odfotografovaná, nachádzame v recenzii diela v časopise Forum. „Fotografiu tejto výnimočne pôsobiacej časti sme nemohli publikovať, keďže ešte chýbajú tabule Desiatich božích prikázaní, záves na Bundeslade a koberce“ Die neue Synagoge in Žilina, Arch: Prof. Dr. Peter Behrens. Forum 1, 1931, s. 283.

38 Podľa: GRIMME, Karl Maria(ed.): Peter Behrens und seine Wiener akademische Mesterschule. Wien, Berlin, Leipzig: Luser 1930, s. 21.

39 Laboratórne určenie zloženia izolačného materiálu realizoval Lubomír Bágel z Oddelenia hmôt a reológie ÚSTARCH SAV, ktorý na základe RTG práškovej difrakčnej fázovej analýzy definoval odobratú vzorku a určil jej zloženie „Pri výrobe stavebného materiálu sa teda použilo ako spojivo: samotný cement; alebo zmes vápna a portlandského cementu. Po prídavku vody vznikla kaša, ktorá sa zmiešala s pilinami ako plnivom; piliny potom spôsobili zmenu sfarbenia pôvodne špinavo-bieleho až sivého spojivového tmelu na špinavo-okrový odtieň. Ide teda o tzv. pilinobetón.“ BÁGEL, Lubomír: Posúdenie povahy neznámeho materiálu, 11. 4. 2013.

40 Die neue Synagoge in Žilina Forum 1, 1931, s. 282

41 V ŠOA Žilina je doložená žiadosť židovskej obce o finančný príspevok na poškodené interiéry a fasádu synagógy z roku 1945. In: ŠOA Žilina, Neologická synagóga.

42 Na primárnej vrstve červenej farby sa nachádza prvá sekundárna vrstva okrovo ružovej farby, vrstva svetlo ružovej, vrstva bielej a následne trojica vrstiev modrých farieb.

43 Totožný materiál a spracovanie povrchu bolo zistené aj na dvojiciach pilierov pred vstupmi do sály. Primárna povrchová úprava sa dochovala vo veľmi dobrom stave najmä na pilieroch umiestnených na severnej strane synagógy, ktorá nebola zasiahnutá neskoršími prestavbami pri zmenách dispozície natoľko ako južná strana. Ušľachtilá omietka so zdrsnenou štruktúrou bola využitá aj pri povrchovom riešení ostení vstupov z chodieb do hlavnej sály na severnej a južnej strane – tu však mala svetlozelenú farebnosť. Posledná z nájdených ušľachtilých omietok tentoraz bielej farebnosti a s hladkým povrchom bola použitá na korunných rímsach poprsník empór.

44 Určité rozdiely vo výstavbe vrstiev boli však zistené pri komparácii odobratých vzoriek pod mikroskopom. Vzorka zo zadnej steny svätostánku preukázala okrem iného zložitejšiu skladbu podkladových omietkových vrstiev. Tú možno vysvetliť tým, že ide zároveň o obvodovú stenu synagógy a nielen o vnútornú priečku ako v prvom prípade. Druhým rozdielom, ktorý sa opäť nachádza na vzorke zo zadnej steny, a pre ktorý zatiaľ nemáme vysvetlenie, je prítomnosť ďalšieho pomerne silného svetlookrového náteru, nachádzajúceho sa pod okrovým náterom, ktorý tvorí pri obidvoch vzorkách podklad pod zlátenie. Vrstva svetlookrového náteru na vzorke zo zadnej steny má hrúbku 160 – 320  $\mu\text{m}$  a je nepomerne silnejšia ako okrový podklad pod zlátenie o hrúbke 24 – 40  $\mu\text{m}$  z tej istej vzorky. Hrúbka okrového náteru na vzorke z bočnej steny svätostánku je 64 – 160  $\mu\text{m}$ .

45 Modrý odtieň mal aj mobiliár synagógy – časť pôvodných lavíc sa dodnes uchoval v priestoroch obradnej siene židovského cintorína.

46 Modrá i zelená farebná úprava boli aplikované na základnom nátere oranžovej farby. Na vnútorných stranách okien sa dochoval aj pôvodný systém spájania vonkajších a vnútorných rámov na kolíkový čap a pri vybraných oknách aj pôvodný mechanizmus otvárania.

47 Die neue Synagoge in Žilina Forum 1, 1931, s. 282.

48 BEHRENS Peter: „Reform der künstlerischen Erziehung“ in Berlin, Zentrale für Heimatdienst, Der Geist der neuen Volksgemeinschaft: Denkschrift für das deutsche Volk, Berlin, Fischer, 1919, s. 92, citované podľa:

ANDERSON, Stanford: Peter Behrens and a New Architecture for the Twentieth Century. Cambridge, Massachusetts, London, The MIT Press 2000, s. 221.

49 ANDERSON, Stanford: Peter Behrens and a New Architecture for the Twentieth Century. Cambridge, Massachusetts, London, The MIT Press 2000, s. 225.

50 Eckhart, Herrel: Farbe in der Architektur der Moderne, s. 101, Moderne Architektur in Deutschland 1900 bis 1950, Expressionismus und neue Sachlichkeit. ed. Vittorio Magnano Lampugnani & Roman Schneider, Stuttgart, Gerd Hatje Verlag, 1994.

51 Farebná paleta interiérov administratívnej stavby AG Farben je považovaná za jednu z realizácií teoretického farebného modelu ťažiskovej osobnosti nemeckého expresionizmu Bruna Tauta. Podrobnejšie: Eckhart,

Herrel: Farbe in der Architektur der Moderne, s. 101 – 103, Moderne Architektur in Deutschland 1900 bis 1950, Expressionismus und neue Sachlichkeit. ed. Vittorio Magnano Lampugnani & Roman Schneider, Stuttgart, Gerd Hatje Verlag, 1994,

52 Tak ju označil profesor Dulla v už spomínanej štúdií: DULLA, Matúš: Posledná synagóga: Vznik a podoba synagógy neológov v Žiline. Architektúra & urbanizmus 28, 2004, 3 – 4, s 199 – 215.

53 Matúš Dulla a Henrieta Moravčíková výstižne postihli postavenie synagógy v rámci slovenskej historiografie architektúry ako „významný zahraničný import... .. bez zreteľnej reakcie“ (na naše prostredie, pozn. autora) DULLA, Matúš – MORAVČÍKOVÁ, Henrieta: Architektúra Slovenska v 20. storočí. Bratislava, Slovart 2002, s. 283.