

ČINŽOVÝ DOM FRANTIŠKA
LÁZÁRA, STROMOVÁ 31
APARTMENT HOUSE OF FRANTIŠEK
LÁZÁR, STROMOVÁ 31
Zdroj Source: MV ŠABA

Urbanizácia za mestom Medzivojnové bývanie na bratislavských Kramároch

Urbanization Outside the City Interwar Housing in the Bratislava Suburb Kramáre

Eva Borecká

The typical image of the city of Bratislava lined with “vineyard hills”, characteristic for several centuries², has been gradually disrupted since the beginning of the 20th century, through building activities on the western slopes (castle hill) and in the northern part of the city (Kramáre). At the end of the 1930s, today’s Uhrova ulica (originally Sendleinova cesta) became the main road in the area of Kramáre, with a direct connection to Lamačská cesta (now part of the expressway Pražská cesta). The interface between the more intensive urban structures and vineyards was delineated approximately by the line of today’s streets Stromová and Limbová. By parcelling out the vineyards around Uhrova, a street and transport network was created spontaneously, built up with primarily single-floor family houses. Due to the lack of technical infrastructure and the absence of zone planning, the housing in this area developed as a city-dependent periphery, not as a full-featured suburb with its own center and higher-level facilities.

Behind the documented existence of multi-storey residential buildings owned by higher-class individuals, we find builders belonging to the stratum of middle-class employees, with a large representation of Czech and Moravian immigrants. In place of building large family residences-villas, they tended to construct either small family houses or small rental apartment buildings with up to three residential units, where the owners also resided. The apartments for the middle class, built with the support of the state, were designed economically: one or two rooms, kitchen, sanitary facilities and a room for a maid.

Compared to buildings from the 1920s, when the layout of the apartment was still planned using the traditional enfilade, from the 1930 onward the dwelling is smaller, already clearly divided into daytime and night parts. Efforts to build in the spirit of functionalist architecture were directly confronted with the conditions for long-term tax exemption of the building, which resulted in frequent discussions about luxury between the builders and the tax (financial) office. The periphery responded to the architecture of functionalism in a very personal and modest way, yet nonetheless the flat roof was deployed to represent modernity.

The idiom of industrial functionalism, exemplified by the excellent dynamic architecture of Alois Balán and embodied in the 1928 villa of Karel Jaroň,^{9,10} in Uhrova ulica 4, did not find any followers. On the contrary, the building was radically rebuilt several times and later demolished.

Yet in 1929, the same architect created a counterpoint to this building. On the plot above the Villa Jaroň, Balán designed a traditional family house for Josefína Hanišová¹¹, a two-storey dwelling of symmetrical composition with a raised central bay and hip roofs. Horizontal windows and horizontally divided railings indicate the authors’ inclination towards functionalism. In the early 1930s, in the newly emerging street of Stromová, a plot was made for two three-storey rental apartment buildings. According to the names, we can assume the housing was designed completely for a Czech clientele, with the women identified in the documentation as builders. Both rental houses^{14,15} were built with the support of the state, without extraordinary architectural ambitions. The facades are simple – indeed purist, the last floor is recessed and lined with horizontally divided railings, the roof is flat.

In the years 1934 – 1935, after the 1930 depression, economic conditions did not improve.

Slovenský staviteľ, the magazine of the Slovak builders’ trade union, perceived the situation on the construction market as unbearable. According to correspondence with the Tax Office, the emergency conditions also manifested themselves in the multi-storey family house of Ľudmila and Ján Kunovský,¹⁷ built in 1934 at today’s address of Bárdošova 1. The main features of the house are a flat roof, harmonious composition of rectangular masses, or the geometric composition of the layout of the windows. Situated alone in a vineyard slope, the house was higher than the ongoing construction on Stromová ulica. In the west part of today’s Stromová (originally the prolongation of Uhrova to Limbova), we can see the unmistakable functionalist three-storey house with a rounded corner and a stone plinth, designed by architect František Wosatka in 1935. The investors were the hairdresser František Lázár²⁰ with his wife. Set on a steep slope with terraced landscaping, the house conveys the feeling on the site of a clear architectural ambition to overcome mediocrity. It was built as a “small residential house” with three residential units and one studio. The apartments had two or three rooms, a kitchen and a spacious bathroom and toilet. Each apartment had a south-facing balcony overlooking the Kalvaria hill. Various technical and construction innovations were used: floors with parquet or linoleum, terrazzo and tiles, or the modern Esslingen blinds installed in the windows. According to archived correspondence between the builders (Kunovský and Lázár) and

the Tax Office, we can learn about the contemporary opinions regarding the concepts of simplicity, utility and luxury.

In the years 1936 – 1938, southeast of Lázár's house, in the bend of Jelšová ulica, the architect and contractor Anton Titl built two houses. The first one, intended for the family of engineer Zelený²¹ at Jelšová 10, was a three-storey purist apartment house, in which only the entrance façade attracts attention. This elevation consists of the functionally designed main entrance and the rectangular volume of the vertical communication in the façade.

At Jelšová 12, the same architect built a house for Maria Mohelská.²³ The resulting realization bears the marks of the author's originally more progressive idea, fragments of which have been preserved on the side facade. The building was included among the luxurious buildings for the inclusion of such features as wardrobes, balconies and porches, and thus was excluded from tax exemption for 25 years.

In the turn of political situation after 1939, the German-allied Slovak state adopted the German ideological thesis of *Blut und Boden*,²³ which was also applied in Bratislava. Houses with signs of the Germanic *Heimatsstil* with a high gabled roof, wooden shutters and arcades can also be found in Kramáre. Its representative is the family house at Uhrová 7,²⁴ built in 1941 by master builder Alois Macháček, who in the interval Germanised his surname to Machatschek.

Conclusion

Compared to the average of local production, these few selected buildings represent a higher level of interwar architecture in the vicinity of Kramáre. The newly arrived building entrepreneurs, focused on Bratislava's Westend, pushed out the traditional domestic companies and architects. Numerous articles and complaints in *Slovenský staviteľ*, the trade union magazine, in 1934 – 1935²⁹ addressed this competitive struggle for the contracts and the reduction of prices for construction work.

Kramáre of the 1930s, on the periphery of Bratislava and inhabited mostly by middle-class Czech immigrants, was afflicted by financial hardship and the decline of the construction market. The submission to the harsh conditions for obtaining various construction and financial relief resources resulted in the realization of work at only an average level, compromising constructions without great architectural ambitions. The period of efforts for new architecture in Czechoslovakia ended with the collapse of the republic in 1939³⁰ and the outbreak of World War II. The new ideology and the fundamental political turn had an impact on all segments of life. During the period of the Slovak State (1939 – 1945), in the specific segment of family and apartment houses, modernity died away. In the monitored location of Kramáre there is a regressive inclination towards cozy, nationalist German architecture with a gabled roof, which had found support among the German population in Slovakia in previous periods too.

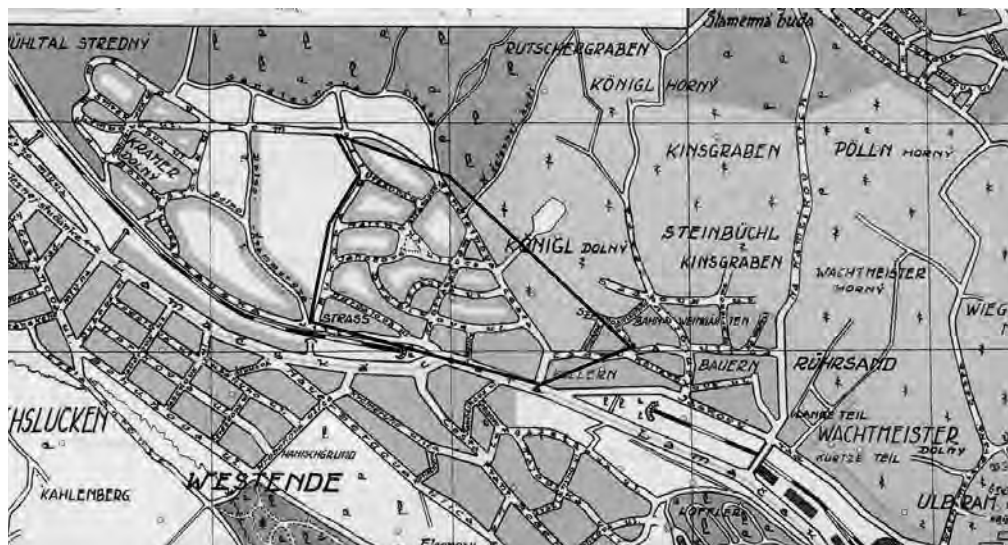
Urbanistické koncepty zo začiatku 20. storočia

Južné úbočia dnešných Kramárov (Malé Karpaty) dvíhajúce sa nad bratislavskou severnou mestskou tangentou – Pražskou cestou (historickou Lamačskou cestou) boli do 20. storočia jednou z najlepších lokalít s výsadbou viniča v historických záhonoch Strass, Königl, Kollern, Horné Kramre, Dolné Kramre a ďalších patriaciach do viničného chotára mesta.¹ Jedinú zástavbu tvorili rozptýlené utilitárne stavby – záhradné chaty a vinohradnícke domky. Spojnicami medzi mestom a vrchom Kamzík boli údolné cesty – Königlova cesta (časť dnešnej Bárdošovej), Cesta na Kamzík vedúca k výletnej reštaurácii Slamená buda, Cesta k železnej huti – vedúca v minulosti k železnému hámru (dnešná Magurská). Hlavnou dopravnou tepnou bola Sendleinova cesta (dnešná Uhrova s pokračovaním na dnešnú Limbovú), vinúca sa úbočím svahu, do ktorej ústila spleť chodníkov medzi vinicami. Lokalita mala výbornú orientáciu s výhľadom na severný chrbát vrchu Kalvária. Nevýhodou bola jej izolácia od mesta vytvorená železničnou traťou situovanou v hlbokom terénnom záreze, sčasti prekrytou tunelom. Ďalšia zástavba malými rodinnými domami sa nezávisle rozvíjala za mestom v časti Westend a na Patrónke pri Rothovej fabrike na náboje. Na pláne Bratislavy² približne z roku 1895 sú vinice zachované v kopcovitej západnej a severnej časti mesta v plnom rozsahu, ako boli zdokumentované v pozemkovej knihe z 15. storočia, a rozvoj mesta bol plánovaný severovýchodným smerom na nížine. Severovýchodný koncept rozvoja mesta³ nachádzame aj v Zastavovacom pláne Bratislavy Antala Palóczyho z roku 1914 – 1917, avšak západné svahy mesta (Hausbergeln a okolie) boli naplánované pre obytné stavby. Táto myšlienka je aj na náčrte regulácie mesta v roku 1921 od A. Balána a J. Grossmana. Medzinárodná súťaž na regulačný plán mesta v roku 1929 vychádzala z rovnakej schémy a zároveň priniesla viacero podnetných návrhov pre samotné centrum mesta, ktoré sa, žiaľ, nerealizovali. So zástavbou historických vinohradov na Kramároch sa v medzivojnovom období ešte neuvažovalo. Z veľkých stavebných zámerov mesta v blízkom okolí treba spomenúť architektonickú súťaž⁴ na nemocničný areál situovaný nad Kramáre. V roku 1931 boli uverejnené v časopise Forum tri najlepšie návrhy na riešenie moderného nemocničného areálu s tuberkulóznym a infekčným pavilónom, v mieste vinice Bodinggraben (dnešná Brečtanová, lokalita Koliba). Výhodou bola vzdialená, teda hygienická poloha areálu voči mestu, ktorá neprekážala rozvoju mesta. Výhrady boli k technickej náročnosti prípravy infraštruktúry, pre ktoré sa tento zámer nerealizoval.

HISTORICKÁ MAPA Z ROKU 1931, VÝSKUM JE OHRANIČENÝ PŮVODNÝMI ULICAMI SENDLEINOVA (ALEBO K ŽELEZNEJ HUTI DNES UHROVA), K ŽELEZNEJ HUTI (DNES MAGURSKÁ), STROMOVÁ (DNES NOSNÁ KOMUNIKÁCIA KRAMÁROV), HROZNOVÁ

HISTORICAL MAP FROM 1931. THE RESEARCH AREA IS BORDERED BY THE ORIGINAL STREETS SENDLEINOVA (OR K ŽELEZNEJ HUTI, NOW UHROVA), K ŽELEZNEJ HUTI (NOW MAGURSKÁ), STROMOVÁ (NOW THE MAIN ROAD OF KRAMÁRE), HROZNOVÁ

Zdroj Source: Mapové podklady – historické mapy: internetový zdroj [cit. 1. 9. 2018]. Dostupné z: <https://www.staremapy.sk/?zoom=16&lat=48.167577851184134&lng=17.086701252917464&map=bratislava1931>



Zánik viníc nad mestom

Nedostatok bytov po prvej svetovej vojne v novoutvorenej republike a tlak na ich výstavbu spôsobený príchodom českých štátnych zamestnancov do hlavného mesta Slovenska, vyvolali v dvadsiatych rokoch 20. storočia zvýšenú stavebnú aktivitu. Nájomné bytové domy pre nových obyvateľov boli stavané v dnešnom širšom centre mesta. Majitelia a riaditelia firiem, vyšší riadiaci pracovníci, lekári, právnici svoje vily situovali do bývalých záhrad a viníc na Hausbergeln (hradný kopec) a do jeho blízkeho okolia. Mesto nestihlo – nevyužilo možnosť koncepcne navrhnuť novú štvrť. Pre reguláciu rozmáhajúcej sa zástavby existovali iba jednoduché predpisy, a čiastkové úpravy a parcelácie viníc navrhovali skoro výlučne zememeračskí inžinieri.

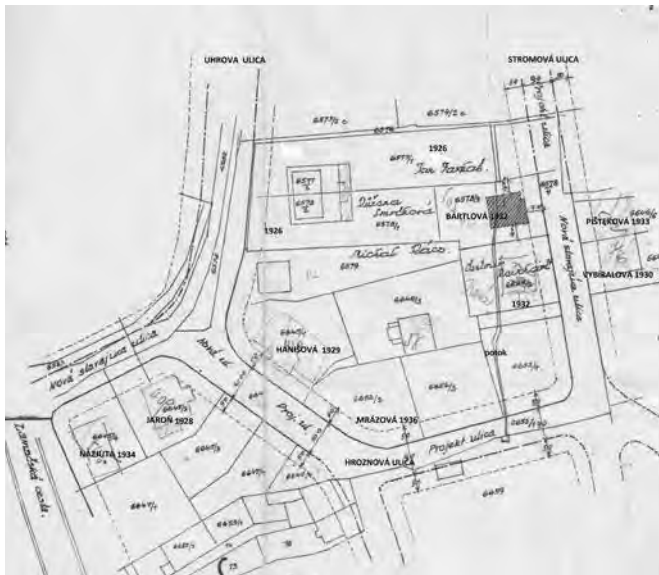
V lokalitách blízko centra sa presadzujú najmä domáce stavebné firmy s dobrými referenciami a architekti, či už domáci (maďarsko-nemecko-židovskí) alebo českí absolventi vysokých škôl. Okrem bežnej produkcie tu môžeme vidieť aj kvalitnú architektúru tradičnej moderny alebo odozvy na európsku avantgardu – funkcionalizmus.⁶ Na bytovú krízu reagoval už začiatkom roku 1919 československý štát – štátnou politikou bývania, opatreniami (napr. provízorne opatrenie z roku 1919 o zabraní málo alebo neefektívne využívaných miestností a bytov), zákonmi o stavebnom ruchu s krátkou dobou platnosti, stavebnými pôžičkami, zárukami štátu pri hypotékach a daňovými oslobodeniami.⁷ Vďaka týmto nástrojom pre budovanie nájomných domov s malými bytmi sa v meste zakladali stavebné družstvá zamestnancov, do výstavby sa zapájali aj jednotlivci formou súkromného nájomného bývania. Finančne menej zdatná stredná a nižšia trieda obyvateľstva hľadala možnosti bývania na predmestiach.

Moderna na Kramároch

V tridsiatych rokoch 20. storočia od centra vzdialenejšie Kramáre neboli urbanisticky ani technicky pripravené na výstavbu. Z tohto dôvodu aj cena pozemkov bola nepomerne nižšia, ako v iných častiach mesta.

Viničné záhony sa v prvej fáze zastavovali jednoduchými prízemnými domami so sedlovou strechou⁸ pri spomínaných horských cestách, najbližšie k mestu – nad železničným tunelom, pri podjazdoch a podchodoch pod traťou, pri lávkach cez železničnú trať.

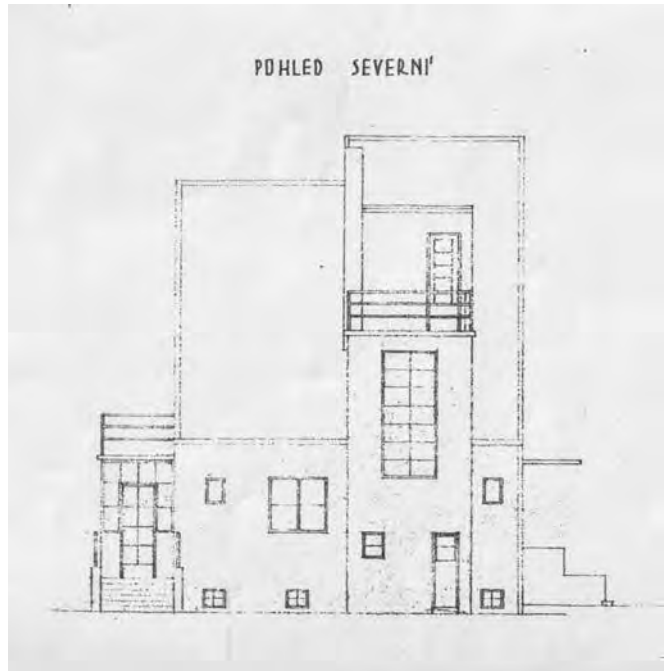
Výskum urbanizmu a architektúry v tejto štúdii sa podrobnejšie zaoberá územím medzi dnešnými ulicami Uhrova – Jelšová – Stromová – Bárdošova – Hroznohá, v ktorom sa vďaka priamemu kontaktu s Lamačskou cestou a mestom (v lokalite je úsek železničnej trate vedený v tuneli) začala v tridsiatych rokoch výstavba malých nájomných a rodinných domov. Podľa dochovanej dokumentácie môžeme konštatovať, že pozemky kupovali českí stavebníci – stredná vrstva zamestnancov, nižší úradníci, remeselníci, majstri, prichádzajúci do hlavného mesta za prácou. Parcelácia vinohradníckych záhonov a viníc prebiehala aj tu čiastkovými geometrickými plánmi pre 1 až 2 domy. Vznikala náhodná uličná sieť rešpektujúca morfológiu terénu, vinice a vinohradnícke chodníky.



**SITUÁCIA Z ROKU 1932,
NEREGULOVANÁ VÝSTAVBA
A POSTUPNÝ VZNIK ULIČNEJ SIETE
MEDZI UHROVOU A STROMOVOU,
S VYZNAČENÝMI SKÚMANÝMI
DOMAMI**

THE SITUATION FROM 1932:
UNREGULATED DEVELOPMENT
AND THE GRADUAL EMERGENCE
OF A STREET NETWORK BETWEEN
UHROVA AND STROMOVÁ, WITH
THE INVESTIGATED HOUSES
MARKED

Zdroj Source: MV ŠABA



**VILA KARLA JAROŇA, UHROVA 4,
SEVERNÝ POHLAD, DNES UŽ
NEEXISTUJÚCA STAVBA**

VILLA OF KAREL JAROŇ, UHROVA 4,
NORTH VIEW, NO LONGER IN
EXISTENCE

Zdroj Source: MV ŠABA



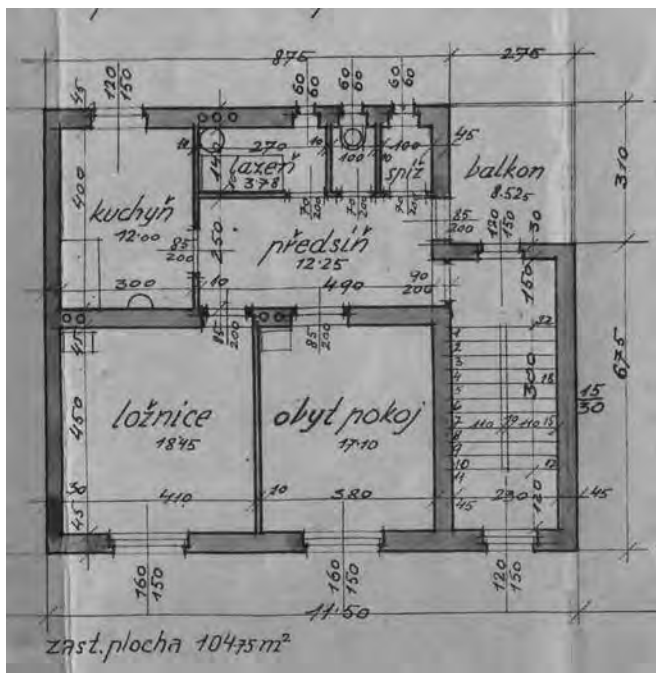
**DOM JOSEFÍNY HANIŠOVEJ,
HROZNOVÁ 1, PROJEKT A SÚČASNÝ
STAV**

HOUSE OF JOSEFÍNA HANIŠOVÁ,
HROZNOVÁ 1, PROJECT AND
CURRENT STATE

Zdroj Source: MV ŠABA

Foto Photo: Eva Borecká





**OBYTNÝ DOM JOSEFÍNY
VYBÍRALOvej, STROMOVÁ 12
A ANEŽKY PÍŠŤKOVEJ,
STROMOVÁ 14, PROJEKT
PŮDORYSU A SÚČASNÝ STAV**

RESIDENTIAL HOUSE OF JOSEFÍNA
VYBÍRALOVÁ, STROMOVÁ 12 AND
ANEŽKA PÍŠŤKOVÁ, STROMOVÁ 14,
FLOOR PLAN PROJECT AND
CURRENT STATE

Zdroj Source: MV ŠABA
Foto Photo: Eva Borecká

Napriek nedostatočnej technickej vybavenosti územia sa v sledovanom území postavilo niekoľko stavieb reagujúcich na modernu a funkcionalizmus. V roku 1928 architekt Alois Balán vypracoval zastavovací plán pre dva rodinné domy a prístupovú cestu v záhone Kollern. Tento pozemok mal priame napojenie na Uhrovu a Lamačskú cestu a jeho rozdelením bola založená Hroznová ulica. Podľa projektu architekta Balána, sa o rok neskôr začalo s výstavbou trojpodlažnej funkcionalistickej vily (dnešná Uhrova 4) pre olomouckého rodáka, zakladateľa a riaditeľa vydavateľstva Slovenská grafia inžiniera Karla Jaroňa⁹ (staviteľ František Kadeřávek). Hranolová kompozícia hmôt domu s dynamickým trojhranom strechy sa týčila na svahu medzi vinohradmi. Dispozičné riešenie vily bolo rovnako veľkorysé. Úspešný podnikateľ neskôr vlastnil automobil, môžeme tak usudzovať podľa návrhu prístavby garáže z roku 1932. Dnes už neexistujúca stavba patrila v odbornej verejnosti¹⁰ k vrcholom modernej architektúry a bola publikovaná v mnohých architektonických časopisoch. Vila bola prvým čistým funkcionalistickým domom v lokalite, s predpokladom naštartovania ďalšej modernej výstavby. V danom období nemala vila „Jaroň“ nasledovníkov a vďaka svojej avantgardnosti ostala nepochopená ďalšími vlastníkmi. Postupne bola obostavaná štandardnými rodinnými domami a neskoršími prestavbami zanikla jej hmotová podstata. Začiatkom 21. storočia ju zbúrali a nahradil ju bytový dom.

V rovnakom časovom období, na vyššie situovanej parcele (Hroznová 1), vytvoril Alois Balán modernej vile tradičný náprotivok. Rodinný dom pre Josefínu Hanišovou¹¹ (staviteľ Josef Koryčánek) je dvojpodlažný so symetrickou kompozíciou s vystúpeným stredným rizalitom a valbovými strechami. Horizontálne okná a horizontálne členené zábradlie naznačujú autorov príklon k funkcionalizmu. Na prízemí boli dva byty na prenájom a byt majiteľa bol situovaný na poschodí. Tento udržiavaný rodinný dom je typickým a nenápadným predstaviteľom triezvej meštianskej architektúry, v ktorom je symbióza tradičného s moderným.

V roku 1930 sa bytová kríza stretla s krízou hospodárskou. Pomôcť výstavbe mal v roku 1931 zákon o stavebnom ruchu,¹² záruky štátu na pôžičky pre výstavbu malých a najmenších bytov, a podporou pre stavebníkov malých bytov bolo aj daňové oslobodenie stavby na 25 rokov, ak sa stavba dokončila v predpísanom termíne, pri dodržaní predpísaných podmienok. Tieto zákony a opatrenia mali byť krátkodobým a dočasným riešením, pokiaľ sa „situácia nestabilizuje“. Snaha stavebníkov o parceláciu viníc a zástavbu vo vyšších polohách dnešných Kramárov nebola úspešná. Napríklad v roku 1931 Alois Knežek a spol.¹³ žiadajú reguláciu pre záhon Untere König (medzi dnešnou Bardošovou – Stromovou – Višňovou). Mestská regulačná komisia žiadosť zamietla, pre



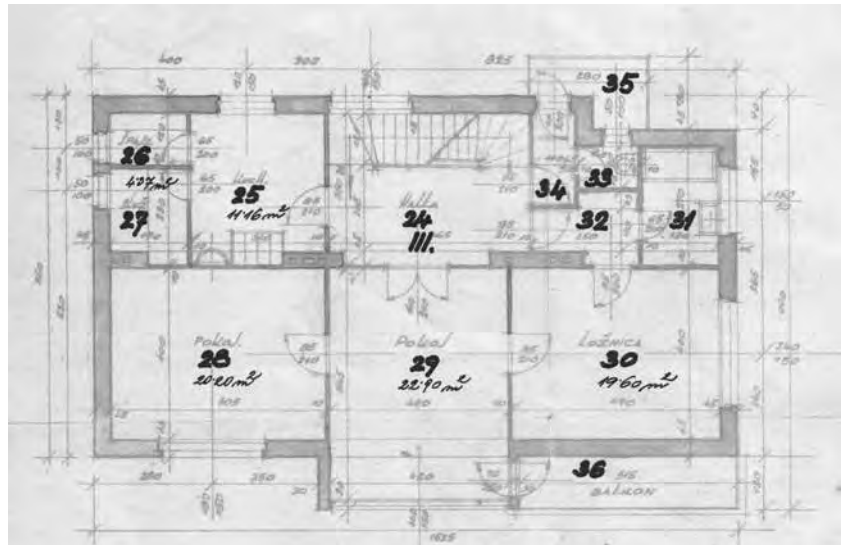
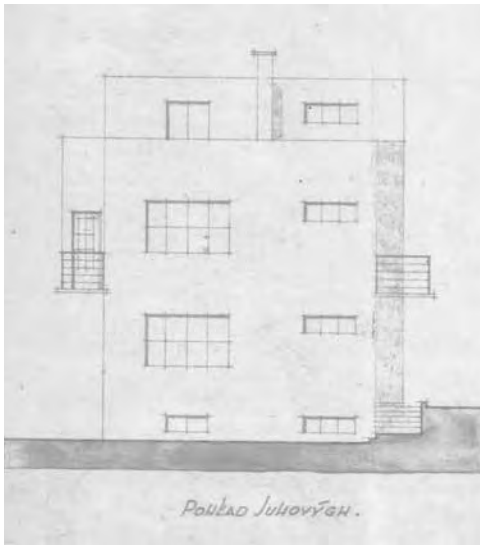
**RODINNÝ DOM JÁNA A LUDMILY
KUNOVSKÝCH, BÁRDOŠOVA 1**

FAMILY HOUSE OF JÁN AND
LUDMILA KUNOVSKÝ, BÁRDOŠOVA 1

Foto Photo: Eva Borecká

nadmerné náklady na infraštruktúru. Zástavba sa sústredila pri formujúcej sa Stromovej ulici, z východnej strany od mesta bola navrhnutá parcelácia pre dva trojpodlažné nájomné bytové domy. Podľa mien môžeme predpokladať, že v celom procese výstavby išlo o kompletne české zastúpenie, so ženami označenými na dokumentácii ako stavebníčky. Obytný dom Josefíny Vybíralovej¹⁴ – projekt a realizácia v roku 1930 (architekt Josef Koryčánek) a obytný dom Anežky Píštěkovej,¹⁵ projekt 1933 a realizácia v 1934 (architekt Jan Píštěk a stavitel' A. Komláš). V podmienke stavebného povolenia bola vizuálna podobnosť a kompozičné zladenie domov. Oba nájomné domy boli stavané s podporou štátu, bez väčších architektonických ambícií. Byty majú úspornú a funkčnú dispozíciu, fasády sú jednoduché – puristické, posledné podlažie je ustúpené a lemované horizontálne členeným zábradlím, strecha je plochá – moderná. Podľa dokumentácie jeden z domov mal byť vyvýšený strešnou nadstavbou nesúcou vlajkovú žrd. Na poslednom ustúpenom podlaží boli okrem terasy aj priestory domovej vybavenosti – sušiarne bielizne. K obom domom patrí rozsiahla záhrada s vysokou zeleňou, domy sú obývané a dochované, bez podstatných zmien.

V roku 1934 sa hospodárske podmienky v krajine nezlepšujú. Slovenský stavitel', časopis odborového spoločenstva stavitelov, vníma situáciu na stavebnom trhu ako neznesiteľnú a adresuje vláde výzvu spoločenstva stavitelov. „Od krízy už štyri roky trvá stagnácia stavebného ruchu a tým aj úplná nezamestnanosť v stavebných živnostiach.“¹⁶ Núdzové podmienky sa podľa korešpondencie prejavili aj na stavbe poschodového rodinného domu manželov Jána a Ľudmily Kunovských¹⁷ z roku 1934 (stavitel' Alois Černošlák, podľa dokumentácie je možná aj účasť staviteľa a architekta



**RODINNÝ DOM ILARIONA
NAZJUTA, UHROVA 2, SEVERNÝ
POHĽAD A PŮDORYS**

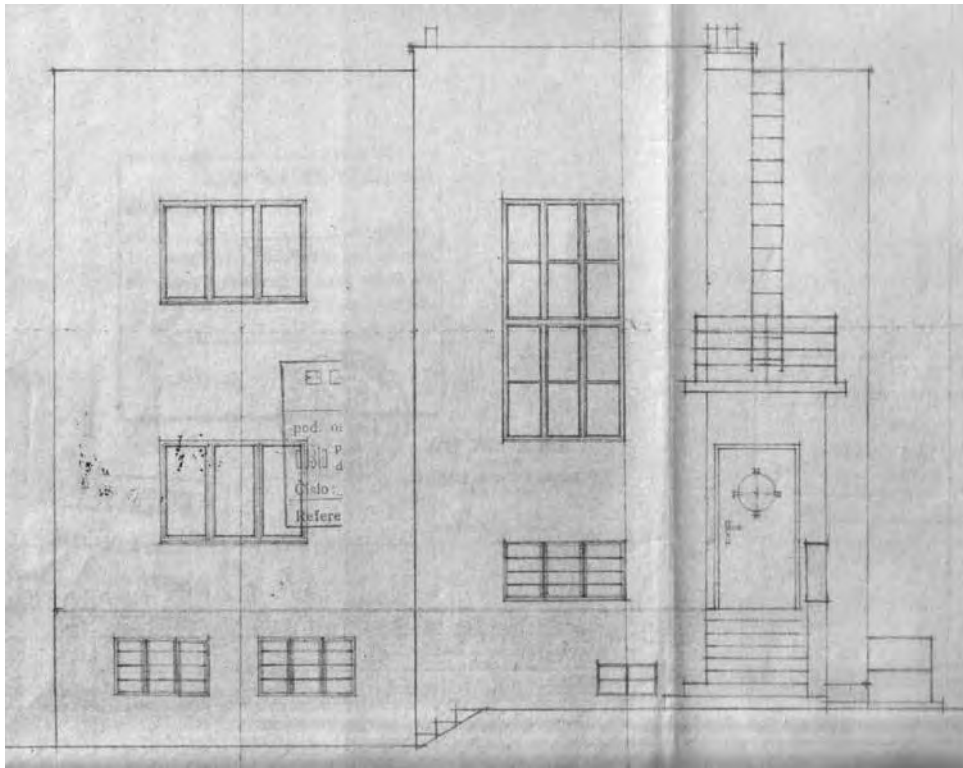
FAMILY HOUSE OF ILARION
NAZJUTA, UHROVA 2, NORTH
ELEVATION AND FLOOR PLAN

Zdroj Source: AMB

Antona Titla) na dnešnej Bárdošovej 1. Stavba sa vyznačuje plochou strechou, harmonickou skladbou hmôt hranolov, geometrickou kompozíciou rozloženia okien. Dom v čase výstavby bol pomerne vzdialený od prebiehajúcej výstavby nájomného domu Píšťekovcov na Stromovej ulici, situovaný je vyššie na svahu. Okrem bytu majiteľa v ňom bol aj byt na prenájom. Z listovej komunikácie majiteľa s úradmi z tridsiatych rokov sa dozvedáme o konštrukčných a technických podrobnostiach stavby. Z pohľadu finančného (daňového) úradu to bol dom moderný, teda luxusný a nespadol pod daňové oslobodenie na 25 rokov. Majiteľ na svoju obranu píše: „Dom bol stavaný z úsporných dôvodov s múrmi hrúbky 25 cm, s drevenými stropmi a drevenou strešnou konštrukciou – plytkým väzňikom. Terasy sú budované z úsporných dôvodov, aby neprekročil stanovenú výmeru bytu. Dom má žumpu, je bez spevnenej cesty a prechádza sa k nemu 200 m po blate. Byt je moderný rovnako ako v takmer každom nájomnom a rodinnom dome.“ Zásadnou Kunovského otázkou bolo: „Modernosť spočíva v tom, že absentujú všetky architektonické príkrasy, aby sa dal ľahko čistiť? Túto účelnosť – linoleum, terazzo, hladké dvere, hladké steny, maľba bez vzorov nemožno považovať za luxus. Za prepych nemožno považovať kúpeľňu a splachovací záchod.“ Použité materiály v interiéri tohto domu boli kvalitné a dispozičné riešenie premyslené. Ako spor dopadol, dnes už nevieme. Investori v snahe získať maximálne daňové oslobodenie často „špekulatívne“ riešili dispozičiou pomerne rozsiahleho domu, v snahe vykázat malé byty. Dlhodobu opustenú stavbu je aktuálne v prestavbe.

O výstavbe a životných podmienkach na Kramároch v roku 1934 sa ďalej dozvedáme z listu Jána Kunovského: „V okolí je asi 50 polodrevených domkov po väčšine nezamestnaných robotníkov, postavených vlastnoručne majiteľmi bez úradného povolenia. Neboli pripojené na verejnú kanalizáciu, sú bez žumpy, iba suché drevené záchody v blízkosti hnojiska. Ovzdušie je často otrávené zápachom záchodov. Nezamestnaní chovajú dobytok, hydinu a drobné zvieratstvo v primitívnych drevených prístreškoch. Ani klud tu nie je, pretože v noci brechajú psy. Krásny výhľad majú ako robotníci, tak všetci v Bratislave bývajúcí na úbočí Karpát.“

V roku 1934 na svahu pod Jaroňovou vilou začal vyrastať trojpodlažný rodinný dom s plochou strechou Ing. Ilariona Nazjuta a jeho manželky Pavly Vaníčkovej¹⁸ (dnešná Uhrova 2). Projekt je podpísaný známou kanceláriou martinských staviteľov Hlavaj, Palkovič, Uličný. Puristická stavba niesla znaky funkcionalistickej architektúry, kompozícia fasády bola primárne založená na členení okien a ich asymetrickom umiestnení voči plnej stene. V osi južnej fasády bol akcentom arkier s veľkým rastrovaným oknom, vpravo bol prístupný malý balkón, posledné ustúpené podlažie s terasou bolo bez konkrétneho využitia. Industriálne členenými oknami na malé diely sa zopakoval motív z Jaroňovej vily. Môžeme vysloviť predpoklad, že táto stavba bola tvorená v kontexte, podriadila sa, tvorila podnož a dala vyniknúť dynamike vily „Jaroň“. Podľa projektu za fasádou bolo štandardné dispozičné riešenie domu s dvoma bytovými jednotkami a garsónkou, s malými kúpeľňami a WC, zato plošne veľkorysým suterénom s dielňami a garážou. Byty pravdepodobne neboli určené na prenájom, ale na bývanie majiteľov a personálu.



**OBYTNÝ DOM MARIE ZELENÉJ,
JELŠOVÁ 10**

RESIDENTIAL HOUSE OF MARIE
ZELENÁ, JELŠOVÁ 10

Zdroj Source: MV ŠABA

Ako už bolo spomenuté, od začiatku tridsiatych rokov sa zastavovali malé pozemky na juhovýchodnej strane Stromovej ulice. Mnohí investori prispôbovali stavbu podmienkam štátnych daňových zvýhodnení a v sledovanej lokalite bolo postavených viac malých prízemných rodinných domov¹⁹ rôznej architektonickej kvality. Podľa dokumentácie za týmito stavbami bez štýlového zaradenia boli opäť české investorky a investori – stredná trieda obyvateľstva. Domy boli navrhnuté a postavené českými projektantmi a staviteľmi.

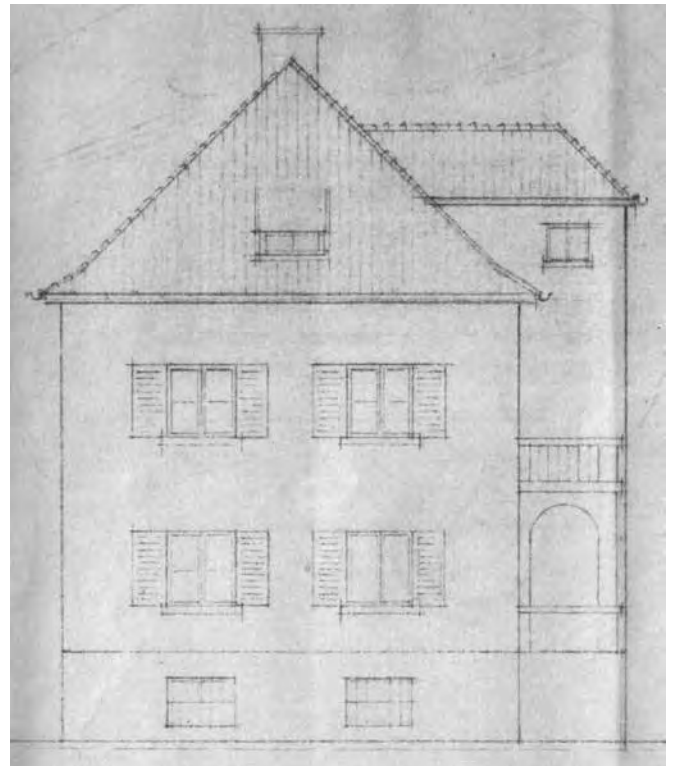
Západnejšie na dnešnej Stromovej 31 (pôvodne na vyústení Uhrovej do Limbovej), v susedstve nemocnice, sa nachádza neprehliadnuteľný funkcionalistický trojpodlažný nájomný dom s obľým nárožím a kamenným soklom kaderníka Františka Lázára a jeho manželky Marie Neumannovej,²⁰ od architekta Františka Wosatka z roku 1935 (staviteľ Alois Macháček). Dom je osadený do prudkého svahu viacerými terasovými terénnymi úpravami, zo západnej a severnej strany popri ňom viedla cesta. Na stavbe cítiť architektonické ambície prekonať priemernosť. Stavany bol ako „malý obytný dom“ s tromi bytovými jednotkami a jednou garsónkou. Byty mali dve-tri izby, kuchyňu a priestranú kúpeľňu a toaletu. Každý byt mal balkón orientovaný na južnú stranu s výhľadom na vrch Kalvária. Na stavbe boli použité rôzne technické a konštrukčné novinky, podlahy s parketovou úpravou alebo linoleom, terazzom a dlažbou, v oknách boli inštalované moderné esslingenské rolety. Na hrubej stavbe sa použili rôzne druhy stavebného konštrukčného materiálu vrátane sklobetónovej steny – luxferu na oblom nároží so vstupom a s vysunutou vlnkovou žrdou. Daňová správa zamietla žiadosť stavebníka na 25-ročné oslobodenie stavby od činžovnej dane. Dozvedáme sa, že zaradila dom do kategórie luxusná vila. Za luxus sa považovala záhrada, plochá strecha, balkóny, veranda, všetko konštrukcie, ktoré znamenali zvýšené stavebné náklady. Majiteľ oponoval, že: „nestavia vo vilovej štvrti, pozemky bez technickej infraštruktúry sú lacnejšie ako na Tehelnom poli, na neupravenej horskej ceste sa dve autá nevyhnú, stavba bola stavaná lacno – boli použité staré tehly z Dynamitky a na kvádrovaný kamenný obklad bol získaný použitý materiál zo stavby Červeného mosta. Reálne poskytol bývanie rodinám penzionovaných štátnych zamestnancov.“

Juhovýchodne od Lazárovej stavby, v rokoch 1936 – 1938, v ohybe Jelšovej ulice architekt a staviteľ Anton Titl zrealizoval dva domy. Pre rodinu Ing. Zeleného,²¹ technického radcu krajinského úradu, bytový dom s tromi bytovými jednotkami na Jelšovej 10. Puristický trojpodlažný dom s hranovým delením základnej hmoty stavby, na ktorom upúta pozornosť jedine vstupná fasáda – stvárnenie časti vstupu a priznanie vertikálnej komunikácie vo fasáde. Architekt v tejto časti domu

**RODINNÝ DOM MARIE DEVAYOVEJ
A MARGARET GRAEFOVEJ,
UHROVA 7**

FAMILY HOUSE OF MARIE DEVAY
AND MARGARET GRAEF, UHROVA 7

Zdroj Source: MV ŠABA



použil atribúty funkcionalistickej architektúry – vodorovné zábradlie, vodorovné mreže, subtilnú vysunutú markízu, zvislý kovový rebrík, presklenú stenu na schodisku.

Pri stavbe vedľajšieho domu na Jelšovej 12 dostal Anton Titl plnú moc od majiteľov počas ich neprítomnosti v Bratislave v rokoch 1937 – 1938. Išlo o vypracovanie návrhu a postavenie domu s tromi malými bytmi, vrátane vybavenia povolení. Ako sa dá dočítať z neskoršej komunikácie stavebníčky už odovodenej Marie Mohelskej²² s Finančným úradom, Mestský notársky úrad mal výhrady k fasáde, ktorá nezapadala do prostredia, a architekt Titl musel projekt prepracovať. Stavba získala šikmú strechu. Výsledná realizácia nesie znaky pôvodne progresívnejšej autorskej myšlienky, ktorej fragmenty sa zachovali na bočnej fasáde. Stavba bola zaradená medzi prepychové stavby – pre šatník, balkón a verandu, a zbavená daňového oslobodenia na 25 rokov. Z odvolania majiteľky sa dozvieme viac o prostredí Kramárov: „Keďže sa balkón nepokladá za prepych u činžových domov, pre ľudí tej istej kategórie v meste, nemôže sa jednať o niečo neobyčajné u rodinného domčeka na periférii mesta, zvlášť ak konštrukcia si toto riešenie vyžiadala.“ Jelšovú ulicu majiteľka vykresľuje ako miesto, kde nikomu neprenajme byt, bez kanalizácie, cesty, plynu. Dispozičné riešenie domu však svedčí o premyslenej koncepcii a pohodlnom bývaní. Medzi oboma Titlovými domami je malý časový rozdiel, zato zmena názoru na architektúru zo strany úradov vplyvom meniacich sa spoločenských pomerov je badateľná.

V zmenenej politickej situácii po roku 1939 bola snaha presadiť nemeckú ideológiu Blut und Boden²³ aj v Slovenskom štáte. Na Kramároch bolo realizovaných niekoľko rodinných domov so znakmi Heimatstil, s vysokou sedlovou strechou, drevenými okenicami, arkádami. Reprerzentantom je zachovaný rodinný dom na Uhrovej 7,²⁴ postavený v roku 1941. Opäť od staviteľa Macháčeka, teraz s ponemčeným menom Alois Machatschek. Architektúra po víťaznom februári je zastúpená susedným domom MUDr. Žigmunda Poláka na Uhrovej 9,²⁵ ktorý bol dokončený v decembri roku 1948. Dnes v bujnej zeleni skrytý dvojpodlažný rodinný dom so stanovou strechou (staviteľ Antonín Bartoš), postavený v medzivojnovnej kvalite, je introvertne uzatvorený. Na projekte zaujme asymetricky riešenou fasádou s náročnými oknami s ostením. V interiéri bola navrhnutá obývacia izba s rozlohou 50 m², za ktorou nezaostávali ani výmery ostatných izieb. Podľa smernice bývalého vzdušného úradu z roku 1941, dom bol budovaný s krytom v podzemnom podlaží, kde bola navrhnutá aj garáž.

Situácia s povolením výstavby a kvalitou stavieb sa výrazne menila. V roku 1950, na Jelšovej 8, v susedstve dvoch Titlových domov, žiadateľka o stavebné povolenie na výstavbu malého

rodinného domu, okrem množstva potvrdení a preverovaní spoľahlivosti, sa musela zaviazat', že odpracuje sto „smien“ v stavebníctve. Dom nie je zachovaný a pravdepodobne ani nebol postavený.

Ďalší záber viníc a záhrad pre bytovú zástavbu západným smerom nebol realizovaný. Úvahy o zmene funkcie v zóne Kramáre sa overili v prvej súfaži na nemocničné mesto v roku 1949.²⁶ V roku 1960 sa začala postupná výstavba komplexu nemocníc na Limbovej ulici a bytoviek pre budúcich zamestnancov.²⁷ V sedemdesiatych rokoch bola prestavaná historická Lamačská cesta²⁸ na ťažiskovú štvorprúdovú komunikáciu (Pražská cesta) a následne pripojená na diaľnicu D2. Miestami v šírke 30 m boli zbúrané objekty, upravený – zbagrovaný svah a postavený železobetónový múr proti zosuvu pôdy. Súbežne s vyššie spomínanou výstavbou projektanti nasadili cez historickú komunikačnú sieť na Kramároch novú urbanisticko-architektonickú štruktúru nového sídliska navrhnutého vo viniciach nad Stromovou ulicou. Reprezentovalo ju prvých päť výškových bytových domov pre zamestnancov firmy Doprastav, dokončených v roku 1967. Nový urbanistický koncept zástavby, prirodzene, nezohľadňoval pôvodné cesty – úvozy, ktoré sa vyvinuli medzi jednotlivými záhonmi. Výšková hladina bodových bytových domov zmenila pohľad na úbočie Karpát a tvorí urbanistickú dominantu v oblúku nad Pražskou cestou. Vinohrady nachádzajúce sa vo vyšších polohách Kramárov boli rozparcelované a od začiatku deväťdesiatych rokov 20. storočia sú postupne zastavované rodinnými domami.

Záver

Typický obraz mesta Bratislavy, lemovanej „*vinohradníckymi kopcami*“, charakteristický počas niekoľkých storočí, sa od začiatku 20. storočia postupne narušal zástavbou svahov v západnej (hradný kopec) a severnej (Kramáre) časti mesta. Koncom tridsiatych rokov sa dnešná Uhrova ulica (pôvodne Sendleinova cesta) vyprofilovala na hlavnú komunikáciu na Kramároch, s priamym napojením na Lamačskú cestu. Rozhraním medzi intenzívnejšou zástavbou a vinohradmi bola približne línia dnešnej Stromovej a Limbovej ulice. Delením záhonov a viníc okolo Uhrovej sa živelne vytvorila sieť ulíc prevažne s prízemnou zástavbou rodinných domov v malých záhradách. Pre chýbajúcu technickú infraštruktúru a chýbajúci územný plán sa zástavba vyvinula ako periféria závislá od mesta, nie ako plnohodnotné predmestie s vlastným centrom a vyššou vybavenosťou.

Oproti bežnej lokálnej stavebnej produkcii, vybrané stavby reprezentujú vyššiu úroveň medziživojnej architektúry na Kramároch. Za týmito stavbami nachádzame stavebníkov zo strednej triedy – zamestnancov s početným zastúpením českých a moravských prisťahovalcov. Nestavali si rodinné sídla – vily, prevahu mali malé rodinné domy a malé nájomné bytové domy do troch bytových jednotiek, v ktorých bývali aj majitelia. Byty pre strednú triedu, stavané s podporou štátu, boli riešené úsporne, 1 – 2 izby, kuchyňa, hygienické vybavenie a izba pre slúžku. V porovnaní s dvadsiatymi rokmi, keď veľkorysejšia dispozícia bytu bola ešte riešená enfiládou bez určenia funkcie izieb, v tridsiatych rokoch je bývanie jasne delené na dennú a nočnú časť bytu. Snaha o modernosť stavby s atribútmi funkcionalistickej architektúry bola priamo konfrontovaná s podmienkami pre dlhodobé daňové oslobodenie stavby, čo sa stalo predmetom častých diskusií o luxuse medzi stavebníkmi a daňovým (finančným) úradom. Industriálny funkcionalizmus – špičková architektúra architekta Balána vily Karla Jaroňa z roku 1928 v kontexte s domom Ilariona Nazjutu z roku 1934 – nenašiel nasledovateľov. Periféria reaguje na architektúru funkcionalizmu osobite, ale plochá strecha sa stala symbolom modernosti.

V území podnikali noví stavební živnostníci orientovaní na bratislavský Westend a vytlačili tradičné domáce firmy a architektov. Tomuto konkurenčnému boju o zákazku a znižovaniu cien stavebných prác sa venujú početné články a sťažnosti v spomínanom časopise Slovenský staviteľ v roku 1935.²⁹

V zhrnutí, finančná kríza v tridsiatych rokoch, úpadok stavebného trhu a podriadenie sa podmienkam na získanie rôznych úľav pre stavbu na periférii obývanej strednou triedou vyústili do realizácie priemerných, kompromisných stavieb, bez väčšej architektonickej výpovede. Obdobie úsilia o novú architektúru v Československu sa skončilo rozpadom republiky v roku 1939³⁰ a následne vypuknutím druhej svetovej vojny. Nová ideológia a zásadný politický obrat mali vplyv na všetky oblasti života. Počas obdobia Slovenského štátu (1939 – 1945), v sledovanom segmente rodinných domov doznieva moderna. Aj v skúmanej lokalite sa objavuje regresívny príklon k domácky útulnej nemeckej architektúre so sedlovou strechou, ktorá mala na Slovensku oporu v predchádzajúcich obdobiach medzi nemeckým obyvateľstvom.

1 Rozvoju vinohradníctva a vinárstva od 15. stor. v Prešporku sa venujú viacerí autori čerpajúci informácie z archívnych zdrojov. Štúdie sú doplnené početnými mapami a vedutami mesta, preukazujúcimi rozsah územia nad mestom kultivovaného základaním vinohradov, ktoré malo názov Weingebirge (Viničné pohorie).

KALESNÝ, František, 1970. *Vínice a ich chotárne názvy v stredovekej Bratislave*. Ročenka Bratislava VI, Spisy mestského múzea v Bratislave, s. 61 – 130. Záhon Kramern (skoršie pomenovanie mestskej časti Kramáre), pravdepodobne súvisí s menom prisažného mešťanosta Hansa Cramera, ktorý tu v 15. stor. vlastnil pozemky a mal zásluhy aj na rozvoji vinohradníctva na Kramároch. Mnohé chotárne názvy záhonov zo stredovekej pozemkovej knihy (Strass, Kramer, König, Bauern, Kollern, Steinbüchl, Kinsgraben, Wachtmeister a ďalšie) nachádzajúce sa v skúmanej lokalite a okolí, sú identifikovateľné aj na mape mesta zo začiatku 20. storočia.

BAĐURÍK, Jozef a BENKOVÁ, Eva, 2011. Vinohradníctvo a vinárstvo v stredovekej Bratislave – starom Prešporku. *Vino a vinič*. 11(6), s. 8 – 200; BAĐURÍK, Jozef a BENKOVÁ, Eva, 2012. Vinohradníctvo a vinárstvo Bratislavy v storočiach raného novoveku. *Vino a vinič*. 12(2), s. 60 – 62; OBUCHOVÁ, Viera, 2009. *Priemyselná Bratislava*. Bratislava: Marenčin PT, s. 120 – 133.

2 SZALAY, Peter at al., 2014. *Moderná Bratislava*. Bratislava: Marenčin PT, s. 89.

3 FOLTYN, Ladislav, 1993. *Slovenská architektúra a česká avantgarda*. Bratislava: SAS, s. 38, 40.

4 *Forum 1931*, 1, s. 6 – 11. Víťazný návrh od pražských architektov Františka Čermáka a Gustáva Paula riešil areál nemocnice pavilónovou zástavbou niekoľkými budovami s modernou plochou strechou.

5 MORAVČÍKOVÁ, Henrieta, 2010. Bratislava: Mesto bez vlastností? *Architektúra e-urbanizmus*. 44(1 – 2), s. 37 – 38.

6 BORECKÁ, Eva, 2018. *Tradičná moderná na Slovensku: architekti Franz Wimmer a Endre Szónyi*. Brno: Cerm. 126 s.; MORAVČÍKOVÁ, Henrieta, 2014. *Friedrich Weinwurm*. Bratislava: Slovart. 376 s.

7 POTŮČEK, Jakub, 2018. Československá státní politika bydlení. In: *Jak jsme chtěli bydlet. Bytová politika Československa 1918 – 1938*. Architectura e- Galerija Jaroslava Fragnera, s. 16 – 25. V tomto katalógu k výstave pripomínajúcim 100. výročie vzniku Československej republiky sa autori venujú politicko-ekonomickej situácii v Československu. Podrobne analyzujú jednotlivé segmenty bývania a spôsob financovania výstavby.

8 Ojedinele sa objavuje reakcia na secesiu a Art Deco, ako napr. výkresová

dokumentácia Obytný dvojdomek Maria Šperlingová a Julie Holdošová. Zdroj: Ministerstvo vnútra SR, Štátny archív v Bratislave (MV ŠABA), Archív mesta Bratislava (AMB); Uhrová 22 – 24, Bratislava III, p. č. 5773/2, hon Dolný König; stavitel: Boh. Pavlásek, stavebný majster; stavebné povolenie: 1927, povolenie na užívanie: 1928.

9 Výkresová dokumentácia Vila Ing. Karla Jaroňa. Zdroj: MV ŠABA, AMB; Uhrova 4, Bratislava III, p. č. 5838/1, hon Kollern, architekt: Alois Balán, stavitel: František Kadeřávek; projekt: dokumentácia skutočného prevedenia 12/1929, povolenie na užívanie: 1930 (1932 – projekt garáže), dom prestavný v 20. storočí a zbúraný začiatkom 21. storočia.

10 DULLA, Matúš et al., 2019. *Zapomenutá generace*. Čeští architekti na Slovensku. Praha: Česká technika – nakladatelství ČVUT, s. 158.

11 Výkresová dokumentácia Rodinný dom Josefíny Hanišovej. Zdroj: MV ŠABA; Hroznová 1, Bratislava III, ulica vznikala delením parcel (pôvodné názvy Cádova, Königlová ulica) p. č. 5837, hon Kollern, architekt: Alois Balán, stavitel: Josef Koryčánek, architekt a stavitel; projekt: 1929, ukončenie: 1930, dispozičná prestavba 1938.

12 *Forum 1931*, 1, s. 51 – 52. Výstavba malých a najmenších bytov s podporou podľa zákona o stavebnom ruchu. V roku 1930 v zákone o stavebnom ruchu zo dňa 10. 4. 1930 č. 45 Sb. Zákonov a nariadení, platnom do 31. 12. 1932, bol zabezpečený primeraný bytový štandard pre sociálne slabšieho stavebníka, ktorý mohol požiadať o pôžičku. Malý byt pre osoby menej zámožné bol charakterizovaný ako: 80 m² obytné miestnosti + do 12 m² kuchyňa + do 12 m² slúžkovská izba a k tomu príslušné obslužné priestory. Najmenší byt pre osoby nemajetné mohol pozostávať z kuchyne a izby, spolu max. 40 m², ale nie menej ako 30 m².

13 *Forum 1931*, 1, s. 238.

14 Výkresová dokumentácia Obytný dom Josefíny Vybíralovej. Zdroj: MV ŠABA; Stromová 12, Bratislava III, p. č. 5825, hon Kollern, architekt: Josef Koryčánek, architekt, stavitel; projekt: 1930, povolenie na užívanie: 1930.

15 Výkresová dokumentácia Obytný dom Anežky Pištěkovej (choť architekta). Zdroj: MV ŠABA; Stromová 14, Bratislava III, p. č. 5823, hon Kollern, architekt: Jan Pištěk, stavitel: Ing. A. Komlůš, projekt: 1933, stavebné povolenie 1934 (stavba krytu: 1935). Do posúdenia stavby za mestskú stavebnú komisiu boli zapojení známi architekti J. Tvarožek a F. Weinwurm.

16 *Slovenský stavitel*. 4(10), s. 307 – 308. Neznesiteľná hospodárska kríza postihuje všetkých československých

stavitelov! Len silný stavebný ruch môže priviesť ozdravenie hospodárskych pomerov nášho štátu. Prejav na Valnom zhromaždení delegátov spoločnosti stavitelov v ČSR, dňa 21. 10. 1934 v Prahe, adresovaný vláde ČSR.

17 Výkresová dokumentácia, korešpondencia a doklady z Daňového úradu Rodinný dom Jána a Ludmily Kunovských. Zdroj: MV ŠABA; Bardošova 1, Bratislava III, p. č. 5793/2, hon König dolný (parcelácia lokality v 1928); stavitel: Alois Černošlák, architekt a stavitel, súdny znalec a odhadca (do posúdenia domu, či spadá do kategórie pre daňové oslobodenie, bol zapojený architekt a stavitel Anton Titl, Bartoňova 9); projekt: 1934, povolenie na užívanie: 1935.

18 Výkresová dokumentácia Rodinný dom Ing. Ilariona Nazjutu a manželky Pavly Vaničovej. Zdroj: AMB; Uhrova 2, Bratislava III, p. č. 5840/1, hon Kollern; Stavitel/ architekt: Hlavaj, Pal-kovič, Uličný – úradne oprávnení stavitelia; projekt: 03/1934, povolenie na užívanie: 08/1934; prestavba/prístavba/nadstavba: 1943 – 1946, stavitel arch. L. Ollarek. V súčasnosti sa vykonávajú stavebné úpravy.

19 Výkresová dokumentácia Rodinný dom Čestmír a Eliška Reinhardovi. Zdroj: MV ŠABA; Stromová 5, Bratislava III, p. č. 5826, architekt a stavitel: Karel Komárek, Petržalka, zodpovedný stavbyvedúci: František Kadeřávek, projekt: 04/ 1932, povolenie na užívanie: 08/1932.

Výkresová dokumentácia Rodinný dom Josefína Bártová. Zdroj: MV ŠABA; Stromová 7, Bratislava III, p. č. 5828, stavitel: Ing. Vladimír Klimeš; projekt: 04/ 1932, povolenie na užívanie: 08/1932.

Výkresová dokumentácia Rodinný dom Vlasty Mrázovej. Zdroj: MV ŠABA; Hroznová 3, Bratislava III (parcelácia v 1929, vtedy tu stál iba jeden dom); p. č. 5841/5, stavitel: Emil Onz, architekt a stavbyvedúci, projekt: 06 /1936, povolenie na užívanie: 11/1936. Výkresová dokumentácia Obytný dom Františka Pikalu a manželky. Zdroj: MV ŠABA; Uhrova 20, Bratislava III (pôvodne Sendleinova cesta p. č. 6553/3); p. č. 5783, stavitel: Josef Gerndt, projekt: 1938, povolenie na užívanie: 1939.

20 Výkresová dokumentácia, korešpondencia a doklady z Daňového úradu.

Činžový dom kaderníka Františka Lázára a manželky Marie Neumanovej. Zdroj: MV ŠABA; Stromová 31, Bratislava III, p. č. 5541/23, hon Strass (v archíve registrovaný na Uhrovej – Sendleinovej ceste); architekt: Alois Wosatka, stavitel: Alois Machaček; stavebné povolenie: 03/1935, povolenie na užívanie: 10/ 1935.

21 Výkresová dokumentácia Dom pre slečnu Marii Zelenú. Zdroj: MV ŠABA; Jelšová 10, Bratislava III, p. č. 5467/14, hon Strass; stavitel: Anton Titl,

architekt, stavitel, zodpovedný stavbyvedúci; stavebné povolenie: 08/1936, povolenie na užívanie: 06/1937.

22 Výkresová dokumentácia, korešpondencia a doklady z Daňového úradu. Obytný dom pre vdovu Marii Mohelskú. Zdroj: MV ŠABA; Jelšová 12, Bratislava III, p. č. 5467/13, hon Strass; architekt a stavitel: Anton Titl, architekt, stavitel, zodpovedný stavbyvedúci; stavebné povolenie: 09/1937, povolenie na užívanie: 08/1938.

23 STOLIČNÁ, Elena, 1997. Angažovaný romantizmus. *Architektúra e-urbanizmus*. 31(4), s. 162 – 176; HAVIAR, Tomáš, 2012. *Baťovská architektúra na Slovensku*. Martin: Matica Slovenská, s. 34.

Autor uvádza: *Po vzniku Slovenského štátu začal na jeho území platiť nový stavebný zákon, ktorý obmedzoval niektoré možnosti stvárnenia budov – najmä modernistické, intelektuálne, zväčša v protiklade s nastupujúcim režimom. Tento zákon napríklad vyslovene zakazoval rovné strechy.*

24 Výkresová dokumentácia Dvojdom pre Mariu Devayovú a Margaret Graefovú. Zdroj: MV ŠABA; Uhrova 7, Bratislava III, p. č. 5540/1, hon Strass, stavitel: Alois Machatschek povolenie na užívanie: 10/1941.

25 Dom Žigmunda Poláka a ďalšie stavby – MV ŠABA, AMB výkresová dokumentácia, vyhladaná podľa parcelného čísla

26 BELLUŠ, Emil, 1959. Nová nemocnica v Bratislave. *Architektúra ČSR*. 18(4), s. 191 – 193.

27 [online] [cit. 15. 10. 2020]. Dostupné z: <https://www.facebook.com/wat-ch/?v=1042352442827885>; <https://www.vtedy.sk/nemocnica-kramare-bratislava>

28 Dnes je zachovaná slepá ulica – fragment pôvodnej Lamačskej cesty, do ktorej ústi Uhrova ulica.

29 HLAVAJ, Jozef, 1935. Prestaňme napomáhať neoprávnené vykonávanie stavebných prác. *Slovenský stavitel*. 1(5), s. 5 – 8. „Vo veci neoprávneného prevádzania živnosti a potierania tzv. fušerstva boli vydané ministerstvom obchodu mnohé výnosy a nariadenia. Konkurencia malých živnostníkov proti stavebným firmám pôsobí na firmy likvidačne, firmy sú drahšie a neobstojia na trhu.“

30 STOLIČNÁ, Elena, 2000. S pečatou svastiky. *Architektúra e-urbanizmus*. 34(3 – 4), s. 133 – 138.

A&U

ARCHITEKTÚRA & URBANIZMUS

ČASOPIS PRE TEÓRIU
ARCHITEKTÚRY A URBANIZMU

JOURNAL OF ARCHITECTURAL
AND TOWN-PLANNING THEORY

Ročník Volume LIV
Číslo Number 3 – 4 / 2020

REDAKČNÁ RADA EDITORIAL BOARD
prof. Dr. Ing. arch. HENRIETA MORAVČÍKOVÁ
predsedníčka chairwoman
Fakulta architektúry STU, Bratislava
Historický ústav SAV, Bratislava

prof. Mag. phil. Dr. phil. MATTHIAS BOECKL
Universität für angewandte Kunst Wien

doc. PhDr. DANA BOŘUTOVÁ, PhD.
Filozofická fakulta UK, Bratislava

prof. Ing. arch. MATÚŠ DULLA, DrSc.
Fakulta architektúry ČVUT, Praha

doc. Ing. arch. PAVEL HALÍK, CSc.
Fakulta umění a architektury TUL, Liberec

doc. Dr. Ing. arch. SONJA IFKO
Fakulteta za arhitekturo Univerza v Ljubljani

doc. PhDr. PETR KRATOCHVÍL, CSc.
podpredseda deputy chairman
Ústav dějin umění AV ČR, v. v. i., Praha

prof. Ing. arch. KAREL MAIER, CSc.
Fakulta architektúry ČVUT, Praha

prof. Ing. arch. ÁKOS MORAVÁNSZKY, PhD.
Institut für Geschichte und
Theorie der Architektur ETH, Zürich

Dr. PÁL RITOÓK
Magyar Építészeti Múzeum és Műemlékvédelmi
Dokumentációs Központ, Budapest

Mgr. PETER SZALAY, PhD.
hlavný redaktor managing editor
Historický ústav SAV, Bratislava

prof. Ing. arch. KARIN ŠERMAN, PhD.
Arhitektonski fakultet Sveučilište u Zagrebu

prof. Ing. arch. VLADIMÍR ŠLAPETA, DrSc.
Fakulta architektúry, VUT, Brno

prof. Ing. arch. ROBERT ŠPAČEK, CSc.
Fakulta architektúry STU, Bratislava

prof. PhDr. ROSTISLAV ŠVÁCHA, PhD.
Ústav dějin umění AV ČR, v. v. i., Praha

M. arch. Ing. arch. MARIA TOPOLČANSKÁ, PhD.
Akademie výtvarných umění v Praze

prof. Ing. arch. PETR URLICH, CSc.
Stavební fakulta ČVUT, Praha

doc. Ing. arch. PETR VORLÍK, PhD.
Fakulta architektúry ČVUT, Praha

ADRESA REDAKCIE EDITORIAL ADDRESS
ARCHITEKTÚRA & URBANIZMUS
Historický ústav SAV
P. O. Box 198, Klemensova 19, 814 99 Bratislava, SK
IČO 166944
www.architektura-urbanizmus.sk
e-mail: architektura-urbanizmus@savba.sk

REGISTROVANÉ V INDEXED AND ABSTRACTED IN
Thomson Reuters Arts and Humanities Citation Index,
Current Contents – Arts & Humanities, SCOPUS,
RIBA journal index, CEOL, EBSCO

VYDÁVA PUBLISHED BY
© Historický ústav SAV, Bratislava, december 2020
TLAČ PRINTED BY
VEDA, vydavateľstvo SAV
Centrum spoločných činností SAV, Bratislava

ROZŠIRUJE DISTRIBUTED BY
o.z. reflektor
Šancová 17, 811 05 Bratislava
Mediaprint-Kapa Pressegrasso, a.s.
Stará Vajnorská 9, 831 04 Bratislava

VYCHÁDZA POLROČNE PUBLISHED SEMIANNUALLY
EV 3179/09, ISSN 0044 8680

REDAKCIA EDITOR
Dagmar Slámová

JAZYKOVÁ REDAKCIA EDITING
Katarína Jostičová (SK), Pavlína Zelničková,
Martina Mojzesová (CZ)

PREKLADY TRANSLATIONS
Martin Tharp (ENG), Eliška Mazalanová (SK)

GRAFICKÁ ÚPRAVA LAYOUT
Juraj Blaško

OBÁLKA COVER
Juraj Blaško, **foto**, photo Herta Hurnaus, Slovenský národný
archív Bratislava

ROČNÉ PREDPLATNÉ
SUBSCRIPTION RATE
18 € + **poštovné** postage 13,80 € / EU
25 € / **mimo EU** outside EU
Objednávky SR a ČR
subscription SR and ČR
www.ipredplatne.sk,
ostatné krajiny other countries
www.architektura-urbanizmus.sk

CENA JEDNÉHO VÝTLAČKU
SINGLE ISSUE PRICE
9 €

ARCHITEKTÚRA & URBANIZMUS

Časopis Architektúra & urbanizmus uverejňuje štúdie z oblasti teórie architektúry a urbanizmu. Zameriava sa na súčasný stav, históriu, filozofiu a kultúru architektúry a urbanizmu, na otázky ich umeleckého charakteru a na teóriu ich technickej stránky. Zaoberá sa vzťahom architektúry a urbanizmu k umeniu, technike a k životnému prostrediu. Publikuje výsledky sociológie a psychológie architektúry a urbanizmu, sociálnej ekológie, výsledky výskumov z oblasti techniky prostredia a z iných disciplín, ktoré prispievajú k rozvoju teoretického poznania v architektúre a urbanizme. Zaoberá sa ďalej metódami hodnotenia a kritiky architektonickej a urbanistickej tvorby a hodnotením význačných architektov, architektonických diel a období. Publikuje príspevky o výučbe architektúry a urbanizmu, recenzie odborných kníh, ako aj informácie a správy o dôležitých vedeckých podujatiach. Časopis Architektúra a urbanizmus vydáva Historický ústav Slovenskej akadémie vied v spolupráci s Ústavom dejín umění Akademie věd České republiky.

ARCHITEKTÚRA & URBANIZMUS

The journal Architektúra & urbanizmus provides a forum for the publication of papers on theory of architecture and town-planning. The attention is mostly concentrated on the recent state, history, philosophy and culture of architecture and town-planning, as well as on the problems of their art nature and on the theory of their technical aspects. The published papers deal with the relation of architecture and town-planning to art, technology and environment. They also present research results of architecture and town-planning sociology and psychology, social ecology, environment technology and of other theoretical disciplines which contribute to the development of the theoretical knowledge in architecture and town-planning. The papers further deal with methods of appreciation and criticism of architectural and town-planning activities, as with appreciation of outstanding architects, architektonic works and periods. Papers on architecture and town-planning education, book reviews and information on scientific meetings are involved. The quarterly is published by the Institute of History of the Slovak Academy of Sciences in cooperation with the Art History Institute of the Academy of Sciences of Czech Republic.

Obsah Content

VEDECKÉ ŠTÚDIE SCIENTIFIC STUDIES

154 Evangelia Chatzikonstantinou, Fereniki Vatavali
**HOUSING PRODUCTION AND ENERGY USE IN GREECE
INSIGHTS FROM HISTORY AND NEW SOCIAL
CHALLENGES**

BYTOVÁ VÝSTAVBA A SPOTREBA ENERGIÍ
NÁHLADY Z HISTÓRIE A NOVÉ SOCIÁLNE VÝZVY

166 Emina Zejnilović, Erna Husukić
**SARAJEVO MEMORIES – THE CITY
OF SUBLIME DISORDER**
PAMÄŤ SARAJEVA – MESTO VZNEŠENEJ
NEUSPORIADANOSTI

180 Andrea Gimeno Sánchez
**ENVIRONMENTAL IDEAS COOPTED:
ARARAT EXHIBITION, STOCKHOLM, 1976**
KOOPTÁCIA ENVIRONMENTÁLNYCH IDEÍ:
VÝSTAVA ARARAT, ŠTOKHOLM, 1976

196 Mariann Simon, Sarah Ben Salem
**THE BEAUTY OF THE
NEW MODERN LIFE AND TECHNOLOGY
THE SURVIVAL OF SOCIALIST ARCHITECTURE
IN THE BUDAPEST CITY CENTRE**
KRÁSA NOVÉHO MODERNÉHO ŽIVOTA A TECHNOLÓGIE
PREŽÍVANIE SOCIALISTICKEJ ARCHITEKTÚRY
V CENTRE BUDAPEŠTI

208 Monika Mitášová, Marian Zervan
**THE INTERPRETATION OF ARCHITECTURE
AS A METHODOLOGICAL PROBLEM**
INTERPRETÁCIE ARCHITEKTÚRY
AKO METODOLOGICKÝ PRŮBLÉM

224 Matúš Biššan
**ARCHI-TEKTONIKA VEĽKOROZPONOVÉHO
SKELETOVÉHO SYSTÉMU INTEGRO
KONCEPT OTVORENEJ ARCHITEKTONICKEJ
FORMY REPREZENTOVANÝ SÉRIOU OBCHODNÝCH
DOMOV PRIOR**
THE ARCHI-TECTONICS OF THE INTEGRO
LONG-SPAN SKELETAL SYSTEM
THE CONCEPT OF AN OPEN ARCHITECTURAL
FORM REPRESENTED BY THE SERIES OF PRIOR
DEPARTMENT STORES

240 Eva Borecká
**URBANIZÁCIA ZA MESTOM MEDZIVOJNOVÉ BÝVANIE
NA BRATISLAVSKÝCH KRAMÁROCH**
URBANIZATION OUTSIDE THE CITY INTERWAR HOUSING
IN THE BRATISLAVA SUBURB KRAMÁRE

FÓRUM FORUM
252 Jan Mañas
**VLIV STAVEBNÍHO ROZVOJE NA POLOHU A PODOBU
CENTER MALÝCH OBCÍ – VYHODNOCENÍ POMOCÍ
METODY SPACE SYNTAX**
THE INFLUENCE OF BUILDING DEVELOPMENT ON THE
LOCATION AND FORM OF THE CENTERS OF RESIDENTIAL
COMMUNITIES – AN EVALUATION USING SPACE SYNTAX

261 Marie Davidová
**MOI ET LEC: DÝCHAJÍCÍ STĚNY V ARCHITEKTONICKÉ
PERFORMANCI METABOLISMU MĚST**
MOI ET LEC: BREATHING WALLS IN THE ARCHITECTURAL
PERFORMANCE OF A CITY'S METABOLISM

RECENZIE REVIEWS
269 Katarína Smatanová
**REWRITING THE HISTORY OF SHAPING LANDSCAPES
IN THE GLOBAL SOUTH: THE ROLE OF EASTERN
EUROPEAN PROFESSIONALS**
PREPÍSANIE DEJÍN ŤAŽISKOVÝCH KRAJÍN GLOBÁLNEHO
JUHU: ROLA VÝCHODOEURÓPSKYCH EXPERTOV

272 Mária Novotná
(NE)LIEČENÁ ARCHITEKTÚRA
(UN)TREATED ARCHITECTURE

275 Gabriela Smetanová
PREMENA PREDSTÁV O DOMOVE
TRANSFORMATION OF THE IDEAS OF HOME

